



Kåre Hagen

Adresse eller karakterer?

**En evaluering av inntaksordningen
benyttet ved opptak til grunnkurs
i allmenne og økonomisk/administrative fag
i Oslos videregående skoler, høsten 1994**

Kåre Hagen

Adresse eller karakterer?

En evaluering av inntaksordningen benyttet ved opptak til grunnkurs i allmenne og økonomisk/administrative fag i Oslos videregående skoler, høsten 1994

© Forskningsstiftelsen FAFO 1995
ISSN 0804-5135

Innhold

Forord	5
Sammendrag og hovedkonklusjoner	6
Del I Innledning	8
1.1 Bakgrunnen for evalueringen	8
1.2 Undersøkelsens datamateriale	10
1.3 Den videre framstillingen	12
Del II Kom elevene inn på ønsket skole?	13
2.1 Hvem kom inn hvor?	13
2.2 Elevenes fornøydhet med den skolen de kom inn på	13
2.3 Motiver for valget av skole	17
Del III Elevenes vurderinger av den skolen de går på	21
3.1 Trivsel	21
3.2 Rammet av inntaksordningen?	23
Del IV «Høyt henger de og sure er de?»	28
4.1 Sammenhengen mellom inntaksordning og skoleønsker	28
4.2 Hvilken ordning mener elevene bør gjelde?	30
Del V Kjennetegn ved skolene	32
5.1 Skolehierarkier?	32
5.2 Sammenhengene mellom inntaksordning og elevsammensetning	34
Del VI Avslutning	37
Vedlegg I Skoleportretter	
Vedlegg II Spørreskjema	
Vedlegg III Frekvensfordelinger	

Forord

I denne rapporten presenteres resultatene fra en spørreundersøkelse blant alle elever i Oslos videregående skoler som går på grunnkurs i allmenne eller økonomisk/administrative fag, høsten 1984. Utgangspunktet for undersøkelsen er et ønske hos skolesjefen om å få kartlagt i hvilken grad elevene er fornøyd med inntaksordningen, om de kom inn på de skolene de helst ville, og om sammensetningen av de forskjellige skolenes elevmasser ville blitt annerledes ved en annen inntaksordning. I tillegg presenteres det data over elevenes fornøydhet med den skolen de går på, og vi forsøker å komme med noen antydninger om hvordan elevene ville ha fordelt seg på skolene om inntaksordningen hadde lagt større vekt på karakterer.

Forsker Eifred Markussen ved FAFO har utarbeidet opplegget for undersøkelsen, i samarbeid med Reidar Granlie ved Skolesjefens kontor i Oslo Kommune. Begge skal ha stor takk for dette arbeidet, og for å ha kommet med nyttige kommentarer underveis. Frank Lorvik og Jo Cranner sørget for nøyaktig og effektiv innlegging av store datamasser, og forsker Anne Britt Djuve skal ha takk for nøyaktig og raskt å ha bearbeidet datamaterialet til tabeller og figurer.

Vi vil også rette en takk til de lærerne som lojalt bidro til å få gjennomført undersøkelsen, og sist, men ikke minst, til alle de elevene som besvarte spørreskjemaene.

Oslo, januar 1995
Kåre Hagen

Sammendrag og hovedkonklusjoner

* Undersøkelsen baserer seg på et spørreskjema utfylt av 88 prosent av alle elever. Denne svarprosenten gir sikre data.

* To av tre elever går på skole innen sin egen region, men bare en av ti har havnet utenfor sin region mot eget førsteønske.

* Åtte av ti elever går på den skolen de helst ønsket å komme inn på.

* Femten prosent av elevene har imidlertid byttet ønske om skole etter at de kom inn. 151 elever ønsker å bytte fra en skole de hadde som førstevalg, mens 207 elever ønsker nå å fortsette på den skolen som ikke var førstevalg.

Ved å kombinere opplysningene om elevenes prioriteringer før inntaket med deres holdning etterpå, kan elevmassen deles i fire grupper:

* *De godt fornøyde*: Vel 70 prosent går på den skolen som var førstevalget, og de ønsker fortsatt å gå på denne skolen. *De fornøyde* utgjør i overkant av 10 prosent: Disse går på en skole som var annetvalg, men ønsker nå å fortsette på denne skolen. Til sammen betyr altså dette at 80 prosent er fornøyd med inntaket. *De noe misfornøyde* kom inn på sitt førstevalg, men har angret og ønsker å bytte skole. Dette er vel 8 prosent av elevene, mens *de svært misfornøyde*, 7 prosent, går på en skole som verken var førstevalg eller som de ønsker å fortsette på.

* Elevenes motiver for valg av skole er svært mangfoldige, og det må for mange elever ha vært et stort innslag av tvil i rangeringen av de skolene de søkte på. Fire av ti elever har ikke oppgitt svar eller svart vet ikke på spørsmålene om hvorfor de valgte som de gjorde. Tre av ti elever er åpenbart opptatt av de ulike skolenes kvalitetsstatus, noe som ikke overraskende gjelder elever med gode karakterer og høyt utdannede foreldre. Derimot er det litt uventet at det faktisk er elever fra indre by øst som i aller størst grad vektlegger et kvalitetsargument. To av ti har lagt vekt på reiseavstand, mens det å ha venner på samme skole gjelder en av ti.

* Fire av ti elever vurderte flere skoler før de bestemte seg for sitt førstevalg. Jo mer ressursrik bakgrunn, og jo bedre karakterer, jo mer gjennomtenkt er elevenes valg av hvilken skole de satte som øverste ønske.

* Elevene trives gjennomgående godt på sine skoler. Det store flertallet er fornøyd både med skolen og med klassekameratene. Bare en av ti er meget godt fornøyd med lærerne, men over 80 prosent svarer likevel av de er godt eller nokså godt fornøyd.

* Kun 2 prosent oppgir å være direkte misfornøyd med lærerne.

* Det har større betydning for en elevs trivsel om vedkommende kom inn på sitt førstevalg eller ikke, enn effekten av faktisk å møte og oppleve skolen, lærerne og klassekamerater.

* Derimot er det ingen indikasjoner på at denne misnøyen smitter videre over på et ønske om å bytte skole.

* Kun 7 prosent av elevene går på en skole som de oppfatter har dårligere lærere enn andre skoler.

* Det er en klar tendens til at de som har valgt skole ut fra en kvalitetsbetragtning, er minst misfornøyd med sine lærere. Misnøye med skole og klasse varierer derimot ikke med hvilke motiver elevene hadde for å velge skole.

* Det viktigste enkeltmotivet for å ønske seg til en annen skole er at en har venner på den andre skolen.

* Elever med gode karakterer har en langt større tendens til å tro at den skolen de går på er så god, at den forbedrer deres muligheter etter videregående skole relativt til sine jevnaldrende.

- * Det er meget små grupper av elever som kunne sies å ha en viss «rett» til å legge «skylden» på inntaksordningen, ved å ha blitt plassert på en skole hvor de ikke trives. Bare 3-4 prosent mener de er blitt plassert på en skole med dårlige lærere.
- * Et meget betydelig flertall har kommet inn på skoler de trives på, som de ønsker å fortsette på, og som de mener gir dem en minst like god utdanning som elever som går på andre skoler.
- * En av ti elever oppgir at deres prioritering av den mest ønskede skolen ville vært annerledes om karakterer hadde vært den eneste inntaksordningen.
- * Hver fjerde elev har latt sin rangering av ønskede skoler bli påvirket av inntaksordningen.
- * Det er først og fremst blant elever med svake karakterer og lav sosial bakgrunn av vi i størst grad kan finne en tendens til at de lar sin rangering av skoleønsker være påvirket av inntaksordningen. Dette forholdet forsterkes i tillegg av tendensen til at elever med gode karakterer i langt større grad også har de mest ettertraktede skolene innen sin egen region, slik at de vil kunne komme inn på sine førstevalg mer uavhengig av om inntaksordningen er karakter eller regionbasert.
- * Seks av ti elever mener at gjeldende opptaksordning bør beholdes. Kun 28 prosent foretrekker rent karakteropptak.
- * Elever med gode karakterer og høyt utdannede foreldre foretrekker i noe større grad rent karakterbasert ordning, mens de med svakere karakterer i noe større grad foretrekker at bosted skal være det eneste kriteriet.
- * Det mest slående er likevel den store oppslutningen som dagens kombinasjon av bosted og karakterer har.
- * Det er trekk ved skolene som klart antyder at det foreligger et hierarki, både når det gjelder elevmassens prestasjonsnivå og deres sosiale bakgrunn. Dette hierarkiet kommer først og fremst til uttrykk i søkermassens rangering av hvilke skoler de helst ønsker å komme inn på.
- * Virkningen av regionkriteriet i inntaksordningen er relativt moderat. Ingen av disse tre skolene har fått sin elevmasse vesentlig endret som følge av den faktiske inntaksordningen, sett i forhold til om opptaket hadde vært utelukkende basert på karakterer. Dette skyldes primært at Oslos sosiale segregering reproduseres gjennom regionpoengene.
- * Det er ingen velferdsgevinster å hente ved å innføre en byttedag.
- * Når det gjelder inntaksordningens intensjon om å dempe virkningen av søkerens karakterer på elevmassens sammensetning, er denne flertydig. Karakterene virker på tre måter: For det første som rasjoneringsmekanisme ved søkning til skole utenfor egen region (og ved oversøking til skole innen egen region), slik de *direkte* er ment å virke etter den gjeldende ordningen. For det annet virker karakterer også gjennom regionpoengene, *indirekte* gjennom sammenhengen mellom bosted og sosial bakgrunn. Selv et rent regionbasert inntak vil produsere markante forskjeller i prestasjonsnivå mellom byens ulike skoler, noe dagens ordning ikke tar hensyn til. Og for det tredje, karakterer virker gjennom en *sosial mekanisme*, ved at elever med svake karakterer unnlater å søke på de skolene hvor de aller helst ønsker å komme inn.
- * Om en ytterligere utjevning av de enkelte skolenes sosiale sammensetning av elevene er et mål, vil en endret regioninndeling, eventuelt kombinert med en økning i antallet elevplasser på de mest populære skolene, bidra langt mer til en slik utjevning enn dagens ordning med regionpoeng. Nettopp fordi Oslo er så sosialt segregert, vil en regioninndeling som bevisst er utformet slik at den «skjærer på tvers» av byens sosiale skiller, være langt det mest effektive virkemiddelet.

Del I Innledning

1.1 Bakgrunnen for evalueringen

I Oslo har det i de senere årene vært en diskusjon om anvendelse av regionbaserte vs. karakterbaserte inntaksordninger til den videregående skolen. Prinsippet om at gode individuelle prestasjoner i grunnskolen skal gi forrang i valget av videregående skoletilbud, har stått mot prinsippet om at elevene bør samles i skoler etter sitt bosted. Argumentet mot et rent karakterbasert opptakssystem har vært et ønske om å motvirke en sannsynlig utvikling i retning av folkelige oppfatninger av A- og B-skoler. Med et regionbasert system vil man i langt større grad oppnå at det ikke er større ulikheter i elevmassens sosiale og prestasjonsmessige sammensetning mellom skolene enn de forskjeller som ellers er mellom befolkningene i de ulike delene av byen.

Det er slike vurderinger som har ligget bak det systemet som ble benyttet ved inntaket til skolene høsten 1994. Prinsippet i dette er en seleksjon gjennom to filtre:

For det første rangeres alle søkere til skoler i Oslo på grunnlag av karakterer (i form av en beregnet poengsum). De som har nok poeng til å få tildelt en plass, deles så i to grupper: De som søker på en skole innen egen region gis (200) fortrinns-poeng, mens de som søker en skole utenfor sin region ikke får disse fortrinns-poengene. Deretter følger en videresortering som fyller opp de skolene som ikke er blitt fylt opp så langt. For en detaljert beskrivelse av reglene, vises det til Oslo Kommune (1993:14ff).

I praksis betyr dette at elever som i utgangspunktet har gode nok karakterer til å komme inn på allmennfaglig/økonomisk-administrativ linje, vil kunne komme inn på den skolen de tilhører etter regioninndelingen. Derimot må de konkurrere på karakterer om de søker en skole utenfor sin region, med andre søkere som heller ikke geografisk tilhører denne skolen.

Sammenliknet med et rent karakterbasert inntak er dette innslaget av fortrinnsrett for regionens egne søkere ment å redusere karakterenes betydning for hvordan elevmassen blir sammensatt i den enkelte skole.

Samtidig er det også slik at søkere på skoler innen samme region må konkurrere seg imellom om å komme inn på de mest populære skolene. Sagt på en annen måte, verdien av gode karakterer er større desto flere skoler som ligger i den regionen en tilhører for å kunne komme inn på en ønsket skole. Selve regioninndelingen, altså tilordningen mellom hvilke ungdomsskoler som hører til hvilke videregående skoler, må derfor også oppfattes som en del av inntaksordningen: Jo færre plasser det er i forhold til (mulige) søkere innen en region, desto sterkere blir innslaget av karakterer som seleksjonsmekanisme, og omvendt. Når for eksempel to skoler (Fagerborg og Nissen) tilhører både regionene sentrum og vest, og dermed kommer i tillegg til relativt mange andre skoler i disse områdene, betyr dette at elever bosatt på Oslos vestsida i praksis har et tilnærmet fritt skolevalg, mens elever fra Groruddalen aldri vil kunne komme inn på de mest populære skolene i dette området. I sentrum-vest vil det være elever fra 14 ungdomsskoler som får regionpoeng til 6 videregående skoler, mens det i region nord-øst er kun to videregående skoler for 12 ungdomsskoler (regn om til plasser). Denne ubalansen forsterkes så ytterligere av at søknadstilbøyeligheten til allmennfag er langt større vest i byen enn den er i nord-øst.

Utformingen av en inntaksordning innen en stor by som Oslo må nødvendigvis baseres på verdivalg: Både målet om hva skolemyndighetene ønsker å oppnå gjennom

inntaksordningen og de konkrete konsekvensene for de ulike elevenes fordeling på de forskjellige skoler som følger av ordningen, må underkastes normative vurderinger. Vår norske grunnskole er for eksempel tuftet på en konsekvent integreringstanke: Kombinasjonen av en meget restriktiv adgang til å etablere privatskoler og en ren adressetilordning av elevene til skolene, skal sikre at skolene har et innslag av alle de sosiale lag og grupper den lokale befolkning består av. Dette prinsippet har da også virket etter en slik hensikt, inntil vi i de senere årene har opplevd, og da særlig i Oslo, at byens sosiale geografi er så klart segregert, at en slik inntaksordning gjør at noen grunnskoler tenderer mot å bli rene innvandrerskoler. Dermed oppstår med en gang det vanskelige spørsmålet om dette er ønskelig eller ikke – og i så fall om det må nyttes andre inntakskriterier.

Opp mot dette rene bostedsprinsippet har vi prestasjonsprinsippet, slik vi kjenner det i sin mest konsekvente form fra universitetene: De med best karakterer får velge først.

I og med at vår videregående skole (gymnas/allmennfag) i de siste par-tre tiårene har utviklet seg fra å være en utdanningsvei for et skoleflinkt mindretall til mer å være en fortsettelse av obligatorisk grunnskole, er det ikke særlig overraskende at nettopp valget av inntaksordning aksentuerer spenningen mellom integrasjonsprinsippet og prestasjonsprinsippet.

Integrasjonsprinsippet har sin mest legitime anvendelse ved tildeling av utdanningsplasser når utdanningen er tvungen, og hvor alle skoler tilbyr det samme undervisningsinnhold, slik som for grunnskolen. Prestasjonsprinsippet har en langt større berettigelse for rasjonering av utdanning som er selvvalgt, og hvor noen skoler har et enetilbud av bestemte typer linjer. Ved at den allmenne samfunnsutviklingen har nødvendiggjort mer utdanning for å kunne klare seg i arbeidsmarkedet, og med Reform 94s kraftige sanering av kurstilbudet, er den videregående skolen også langs disse dimensjonene blitt mer lik grunnskolen. Ut fra slike grunner kan det argumenteres for at det er blitt mer problematisk å anvende prestasjonsprinsippet ved opptak til allmennfag.

Den inntaksordningen Oslo Kommune har praktisert ved de tre siste årenes opptak, er et kompromiss mellom disse to prinsippene, ved at både bosted og karakterer regnes inn i opptaksgrunnlaget. På den annen side er kunnskapen om de virkninger denne ordningen har hatt på hvilke elever som har kommet inn på hvilke skoler, begrenset. Hensikten med denne rapporten er å belyse nettopp dette spørsmålet.

Nå er det imidlertid ikke alltid så klart hvilke virkninger de politiske beslutningstakerne ønsker å oppnå. Og debatten om valg av prinsipp bygger ofte mer på antakelser om hva man tror vil skje som følge av ulikt innslag av karakterer i opptaksordningen, snarere enn på kunnskap om hvordan dagens ordning faktisk fordeler elevene. Prestasjonsprinsippet har sin primære begrunnelse i en tanke om at den enkelte må få velge fritt, og at karakterer dermed er det mest legitime seleksjonskriterium, i og med at karakterer er det eneste relevante trekk ved elevene som de i størst grad selv har herredømme over. Konsekvensen av et slikt prinsipp blir imidlertid raskt at det utvikler seg et hierarki av gode og mindre gode skoler, og at det, i sin ekstreme konsekvens, blir viktigere hvor man har sin utdanning fra, enn hva man har av utdanning. Samtidig er dette fra forsvarerne av karakterer framhevet som ønskelig, fordi en slik rangering av skoler antas å stimulere elever til økt skoleinnsats: Valgfriheten framstår som en belønning for gode karakterer.

Integrasjonsprinsippet henter sin begrunnelse fra en tanke om at det er en fordel om alle skoler har en elevmasse som avspeiler variasjonen i evner og sosial bakgrunn i befolkningen, og at det kan være gunstige sosiale virkninger av at elever som deler et felles nærmiljø også får holde sammen på skolen.

Slike virkninger kan man anta, men det er ikke nødvendigvis slik i praksis. Det er klare og entydige sammenhenger mellom en elevs sosiale bakgrunn og hans eller hennes skoleprestasjoner. I den grad det også er et klart geografisk mønster innen Oslo med hensyn til hvor de ulike sosiale gruppene bor, kan det tenkes å være sterke sammenhenger mellom en elevs karakterer og hvor i byen han eller hun bor. I så fall vil det ikke være nødvendig å benytte karakterer som opptakskriterium for å få store prestasjonsmessige forskjeller mellom elevmassene på byens ulike skoler. (Snarere må man da gjøre noe med regiongrensene i tillegg til å ha et geografisk kriterium i opptaksordningen). Likeledes har noen skoler fremdeles egne undervisningstilbud som ikke finnes andre steder, og det er vanskelig å gi noen prinsipiell begrunnelse for at det skal gis regionpoeng for opptak til disse skolene.

Selv om altså vektleggingen av karakterer versus bosted i opptaksordningen i bunn og grunn er et verdispørsmål, er det likevel en allmenn og tverrpolitisk enighet om at følgende punkter er ønskelige virkninger av en opptaksordning:

- * At elevene bør stilles overfor et valg av skole, og dermed få en mulighet til selv å komme inn på en skole de prioriterer og vil trives på.
- * At elever med gode karakterer skal ha en fortrinnsrett når to elever stiller likt etter det geografiske kriteriet.
- * At så få elever som mulig skal føle at de får en dårligere utdanning enn sine jevnaldrende fordi de av inntaksordningen ble plassert på en skole de ikke ønsket.
- * At inntaksordningen ikke skal stimulere elever til strategisk søkning i så stort omfang at angring og misnøye etter opptaket blir utbredt.
- * At ingen skoler entydig skal framstå verken som eliteskoler eller som «dumpingplass», men ha en elevmasse som i rimelig grad avspeiler de sosiale lag som er bosatt i regionen.

I denne rapporten vil vi vurdere resultatet av opptaket fra to innfallsvinkler: Den første er elevenes: Kom de inn på den skolen de ønsket, hvorfor prioriterte de som de gjorde, trives de på den skolen de kom inn på, og ville de ha valgt annerledes ved en annen inntaksordning? Hvor mange føler seg urettferdig behandlet av inntaksordningen?

Det andre perspektivet er skolemyndighetenes: I tillegg til at de selvfølgelig også primært er opptatt av om elevene trives og ønsker å fortsette på den skolen de kom inn på, er det en overordnet politisk målsetting å sikre – blant annet gjennom utformingen av inntaksordningen – for det første at alle skoler i sin elevmasse har en sosial og evnemessig variasjon som tilsvarer den som er i ungdomskullene, og for det andre at ingen elever føler at de er blitt tvunget inn på en skole som de oppfatter som kvalitets- og trivselsmessig dårligere enn skoler deres jevnaldrende går på.

1.2 Undersøkelsens datamateriale

I samarbeid med skolesjefens kontor ble det utarbeidet et spørreskjema som alle elever i videregående skole som gikk på grunnkurs i allmenne eller økonomisk/administrative fag ble bedt om å besvare (se vedlegg II). Spørreskjemaene ble distribuert av lærerne og fylt ut av elevene i en klassesstime i uke 38. Denne framgangsmåten har sikret at de innkomne dataene har en meget høy grad av troverdighet, og som tabell 1 viser, at meget få elever har valgt å ikke delta i, eller sabotert, undersøkelsen. Et sykefravær på fem prosent regnes som gjennomsnittet for en vilkårlig dag, hvilket betyr at godt over 90 prosent av elevene som ble spurt om å delta i undersøkelsen, faktisk har gjort dette på en skikkelig måte.

Tabell 1 Fordelingen av de innkomne spørreskjemaer

Antall elever totalt	2 119
Innkomne svar	1 962
Useriøst utfyllt	45
Leverert som blanke	45
Kassert av andre grunner*	12
Antall analyserbare svar	1 858
Svarprosent	87,7

* Viktigste grunn var at flere enn ett svaralternativ var krysset av.

kjernefagene er nemlig ubesvart-andelene mer normale.

I og med at det på alle spørsmål er noen elever som ikke har svart, vil antallet personer som inngår i de tabellene som presenteres, variere noe. Dette skyldes at det antallet som blir med i tabellene, bare er de som har svart på alle de spørsmålene som inngår i det materialet som presenteres.

Forskjellene mellom jenter og gutter er for de aller fleste spørsmålene svært små. Dette er årsaken til at vi ikke presenterer opplysningene splittet på kjønn, utover i de tilfellene hvor det er vesentlige forskjeller.

Svarprosenten er også så høy at det ikke foreligger noen statistiske usikkerheter knyttet til de ulike tallpresentasjoner og konklusjoner.

Det datamaterialet vi presenterer er et resultat av den opptaksordningen som ble benyttet, og som elevene ble orientert om på forhånd. I overkant av 70 prosent av elevene sier at denne informasjonen var god, og hver fjerde sier at denne kunnskapen hadde betydning for deres rangering av skoleønsker. I tillegg er det gode grunner til å tro at det i elevmassen (og kanskje blant mange foreldre, venner og eldre søsken) er en oppfatning om et hierarki av gode og dårlige skoler. Den endelige fordelingen av elever mellom skolene som vi kan observere, gitt den rådende regioninndelingen, er altså resultat av tre forhold: *elevenes ønsker, inntaksordningens utforming* og eventuelle *sammenhenger mellom elevenes ønsker og inntaksordningen*.

Dette siste elementet innebærer et metodisk problem i en evaluering av inntaksordningen. I og med at vi bare har data om ett inntak etter kun én inntaksordning, kan vi bare i begrenset grad klare å isolere effekten av at elevene forholder seg strategisk til ordningen. Sagt på en annen måte: inntaksordningen tilordner elevene på skolene ut fra elevenes preferanser, bosted og karakterer. Men samtidig er det gode grunner til å tro at inntaksordningen også påvirker preferansene, ut fra den allmenmenneskelige mekanismen at folk har en tendens til å ønske det man kan oppnå, og ikke alltid det man aller helst vil – som en mental beskyttelsesmekanisme for ikke å bli skuffet. En fullgod analyse av denne effekten krever data over elevmasser som er tatt opp med forskjellige inntaksordninger, noe vi altså ikke har. I rapportens fjerde del vil vi likevel komme tilbake til dette forholdet. Sammenhenger mellom inntaksordningen og elevenes atferd er mye mer enn et metodisk problem i en evaluering av en inntaksordning. Antakelser om slike sammenhenger spiller en stor rolle i normativ diskusjon om hvordan en inntaksordning bør utformes, hvor det klassiske argumentet for et karakterbasert opptak jo er at elevenes viten om dette skal anspre til innsats. Og motsatt, en rent geografisk tilordning vil (dermed) fjerne denne motivasjonsfaktoren.

1.3 Den videre framstillingen

I neste del skal vi først se på i hvilken grad elevene fikk sine skoleønsker imøtekommet, og deretter deres motiver for det endelige valget av skole. I rapportens del tre analyseres elevenes vurderinger av den skolen de nå faktisk går på: Først ved å se på hvordan de trives, og deretter på hvor mange som avgir svar og vurderinger som kan indikere at de føler seg «rammet» av inntaksordningen. I del fire forsøker vi å undersøke hvorvidt det er mønstre i svarene som indikerer at det er sammenhenger mellom hvordan inntaksordningen er og har virket, og elevenes valg av, og fornøydhet med, sin skole.

Mens de foregående delene analyserer individer, bytter vi i del fem analyseenhet fra individ til skole: Hvordan er fordelingen av elevene etter karakterer og andre sosiale kjennetegn blitt mellom skolene etter inntaket, og hvordan ville den vært om alle hadde kommet inn på sitt førsteønske? Med andre ord, kan vi finne noen utjevne virkninger av inntaksordningen? Og i hvilken grad kan variasjonen i misfornøyde elever mellom skolene forklares som en effekt av inntaksordningen?

I rapportens siste del vil vi forsøke å beregne først hvordan fordelingen av elever etter karakterer og sosial bakgrunn ville blitt, dersom alle hadde fått lov å gå på den skolen som var førstevalg, og deretter hvordan den ville blitt ved de mest populære skolene om inntaket til disse utelukkende var blitt basert på karakterer.

Undersøkelsen har tre vedlegg: I vedlegg I gis det et «portrett» av hver enkelt skole, hvor dens elevers svar på de viktigste spørsmålene er gjengitt. Vedlegg II er spørreskjemaet som ble benyttet, og vedlegg III er svarfordelingene på alle dets spørsmål.

Del II Kom elevene inn på ønsket skole?

2.1 Hvem kom inn hvor?

To av tre elever førte opp en skole i egen region som sitt førsteønske, og hele tre av fire går på skole i egen region. Vel en tidel av elevene er av inntaksordningen blitt «plassert» på en skole utenfor sin region. Dette er i stor grad elever som har hatt en skole utenfor sin region som annenpreferanse, og som ikke har kommet inn på sitt førstevalg.

Tabell 2 Prosent av alle elever etter hvorvidt de søkte på skole i egen region og hvorvidt de faktisk går på skole i egen region

		Går på skole i egen region		
		Ja	Nei	Alle
Søkte på skole i egen region	Ja	64,1	9,9	67,6
	Nei	3,5	22,5	32,4
	Alle	73,9	26,1	100

Ser vi på andelen av elevene på de enkelte skolene som kommer fra sin egen region (tabell 3), finner vi en betydelig variasjon. På Grefsen er det kun 8 prosent av elevene som ønsket å gå på denne skolen, mens på Nordstrand gjelder dette praktisk talt alle.

Tabell 3 Prosent av elevene som går på den videregående skolen de regionalt tilhører

Region 1: Sentrum	Foss	56,2
	Oslo Katedralskole	48,1
	Oslo Handelsgymnasium	20,7
Region 2: Nord	Grefsen	90,2
	Berg	68,8
	Sandaker	8,2
Region 3: Nord-øst	Stovner	94,3
	Bredtvedt	91,0
Region 4: Vest:	Persbråten	89,7
	Ullern	87,2
	Hartvig Nissen	76,5
Region 5: Sør-øst:	Hellerud	87,7
	Ulsrud	59,0
	Manglerud	43,5
Region 6: Sør:	Nordstrand	96,9
	Lambertseter	90,5
Skoler som tilhører både region 1 og 4:	Fagerborg	95,6
	Hartvig Nissen	76,5
Gjennomsnitt for alle elever:		67,4

Kilde for tilordning av ungdomsskoler til videregående skole: Skolesjefen i Oslo, *Skolekatalog 1993*.

2.2 Elevenes fornøydhets med den skolen de kom inn på

Når vi skal vurdere hvorvidt disse mønstrene er i samsvar med elevenes ønsker, må vi ta hensyn til to forhold: For det første at mange elever (vel 40 prosent) har vaklet noe i rangeringen mellom sitt første- og annetønske, og at så mange som 15 prosent faktisk har skiftet vurdering av ønskeligheten av å gå på den skole de faktisk gjør, vel en måned etter inntaket.

151 elever, eller 9 prosent, ønsker å bytte fra en skole de hadde som førstevalg. Disse elevene har for så vidt ingen grunn til å «anklage» inntaksordningen, i og med at de fikk oppfylt sitt primære skoleønske. 207 elever (12 prosent) ønsker å fortsette på en skole som ikke var førsteønske.

Ved å kombinere opplysningene om elevenes prioriteringer før inntaket med deres holdning etterpå, til hvorvidt de fremdeles ønsker seg til en annen skole eller ikke, kan elevmassen deles i fire grupper:

De godt fornøyde: 73 prosent går på den skolen som var førstevalget, og de ønsker fortsatt å gå på denne skolen.

De fornøyde utgjør i overkant av 8 prosent: Disse går på en skole som var deres annetvalg, men ønsker nå å fortsette på denne skolen.

Til sammen betyr altså dette at 80 prosent er tilfreds med det endelige resultatet av inntaket, i den forstand at de går på en skole hvor de ønsker å fortsette.

De noe misfornøyde kom inn på sitt førstevalg, men har angret, og ønsker å bytte skole. Dette er, som allerede nevnt, 12 prosent av elevene.

Syv prosent av elevene må karakteriseres som *svært misfornøyde*. De går på en skole som verken var førstevalg eller som de ønsker å fortsette på.

Den firedelingen av elevene vil nå gå igjen i flere av de analysene som følger, og først skal vi se på hvorvidt disse fire gruppene skiller seg fra hverandre når det gjelder sosiale bakgrunnskjennetegn.

Det er meget små forskjeller mellom gutter og jenter i vurderingen av den skolen de går på. I den grad det er noe å feste seg ved, ser vi at jenter har en noe større tendens til å angre på et førstevalg, mens gutter har en markert større tendens til fortsatt å være misfornøyd.

Tabell 4 Prosent av elevene etter vurdering av sitt skolevalg en måned etter inntaket, etter kjønn (N=1758)

	Gutter	Jenter	Alle
Godt fornøyd	71,6	73,6	72,6
Fornøyd	6,8	10,3	8,6
Noe misfornøyd	11,8	11,6	11,7
Misfornøyd	9,8	4,5	7,1
Alle	100	100	100

Det er en klar sammenheng mellom en elevs vurdering av sin situasjon en måned etter inntaket og hans eller hennes karakterer:

Tabell 5 Prosent av elevene etter vurdering av sitt skolevalg en måned etter inntaket, etter karakterer (N=1673)*

	Karakterer			
	Lave	Middels	Gode	Høye
Godt fornøyd	54	67	81	89
Fornøyd	8	10	10	9
Noe misfornøyd	20	17	6	3
Misfornøyd	17	6	3	1
Alle	100	100	100	100

* I og med at så mange som 31 prosent ikke besvarte hvor mange karakterpoeng de hadde fra grunnskolen, har vi i stedet benyttet summen av karakterene i norsk, engelsk, matematikk, samfunnsfag og naturfag. Dermed får vi med 439 flere elever i analysen. Inndelingen av karakternivå er følgende: Lave: mindre enn 16 poeng, Middels: 17, 18, Gode: 19, Høye over: 19.

Mens hele 92 prosent av tredelen med best karakterer kom inn på sitt førstevalg, gjelder dette bare for 64 prosent av den firedelen av elevene som hadde de laveste karakterene (summen av første og tredje linje i tabell 3).

For det annet er det en helt entydig tendens til at jo bedre karakterer, jo mer fornøyd er den enkelte med sitt skolevalg. Blant firedelen med dårligst karakterer, ser vi at nesten halvparten ikke er godt fornøyd, og at så mange som 17 prosent er direkte misfornøyd.

Av dem som ikke fikk innfridd et førstevalg, og som ønsker å bytte skole, tilhører hele 65 prosent firedelen av elevene med dårligst karakterer.

Jo mer utdanningstung bakgrunn elevene kommer fra, jo flere er fornøyd med den skolen de går på. Dette mønsteret produseres av to samtidig virkende effekter av sosial bakgrunn: Jo mer ressursrik bakgrunn, jo større er sannsynligheten for å få innfridd et førstevalg, samtidig som at jo lavere sosial bakgrunn, desto sterkere er tendensen til at elevene angrer på sitt valg (både for dem som får innfridd førstevalget og dem som får innfridd annetvalget).

Tabell 6 Prosent av elevene etter vurdering av sitt skolevalg en måned etter inntaket, etter sosial bakgrunn (N=1571)

	Foreldres utdanning*		
	Høy	Middels	Lav
Godt fornøyd	79	73	70
Fornøyd	9	12	13
Noe misfornøyd	4	7	11
Misfornøyd	4	7	11

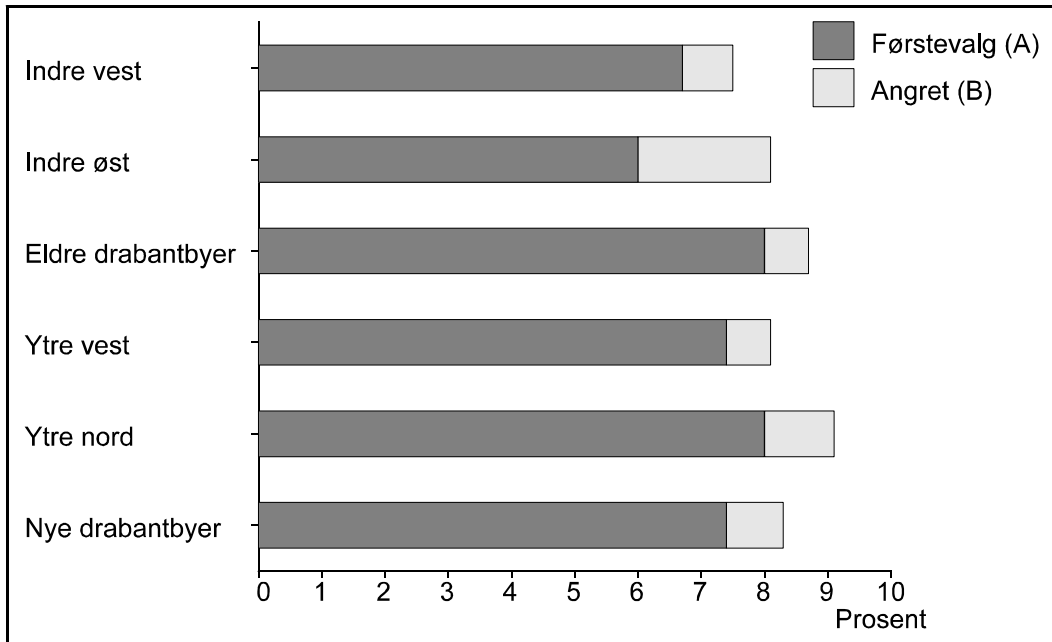
* Høy: Begge foreldrene har universitet eller høyskoleutdanning. Middels: En av foreldrene har universitet eller begge har videregående utdanning. Lav: En av foreldrene har videregående utdanning eller begge har kun grunnskole.

Ser vi på fornøydhet og angring, er det en markert tendens til at elever som er bosatt i indre øst, er to til tre ganger så tilbøyelige til å angre på et førstevalg som elever fra alle andre deler av byen (se figur 1b). Det kan være to forklaringer på dette påfallende avviket: Den første er metodisk, i den forstand at når elevene oppgir å angre på et førstevalg, kan det skyldes at de egentlig angrer på valg av allmennfaglig kurs, og at dette forholdet er mer utbredt blant elever fra indre øst enn blant dem fra resten av byen. Den andre forklaringen er mer direkte, at elever fra indre øst faktisk angrer (mer enn andre) på den skolen de går på. Figur 1b viser for eksempel at det er elever fra bydelene i Oslos indre øst som i størst grad blir plassert utenfor sin region.

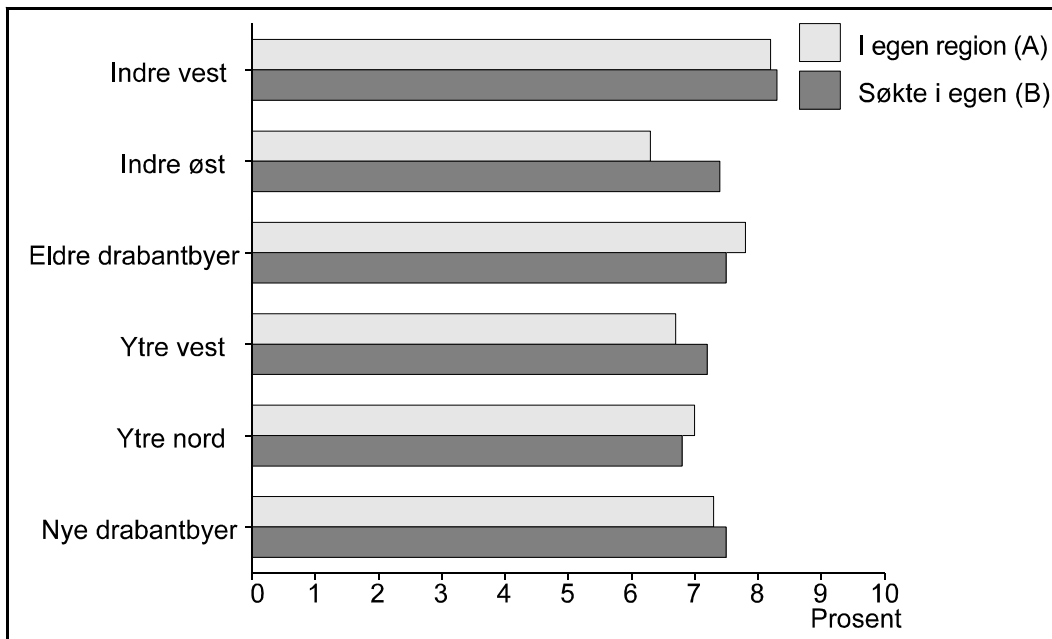
Konklusjonen så langt må bli at karakterer har hatt en betydelig effekt på elevenes fordeling på skolene og på deres ønsker om hvilke skoler de vil være på en måned etter inntaket. Karakterene har «virket» på to måter: For det første på sannsynligheten for å få innfridd sitt førsteønske, og for det annet gjennom en sammenheng mellom karakterer og tendensen til å endre oppfatning av ønskeligheten ved å gå på den skolen man kom inn på.

Samtidig må vi være varsomme med å konkludere med at den intenderte virkningen av geografi i inntaksordningen dermed er svakere enn håpet: Selv med en sterk formell vektlegging av geografi vil Oslos markerte sosiale geografi og sosiale segregasjon likevel forplante seg inn i hvem som går på hvilke skoler. Dette skal vi komme tilbake til igjen i den avsluttende drøftingen i del 5.

Figur 1a. A: Prosent som kom inn på førstevalg, etter bydelsgruppe, hvorav B: de som angret førstevalget



Figur 1b. A: Prosent som går på skole i egen region, etter bydel, og B: prosent som søkte på skole i egen region, etter bydel



Indre vest: Bygdøy/Frogner, Uraniensborg/Majorstua, St. Hanshaugen/Ullevål. *Indre øst:* Sagene/Torshov, Grünerløkka/Sofienberg, Gamle Oslo. *Eldre drabantbyer:* Lambertseter, Bøler, Manglerud, Østensjø, Helsefyr, Sinsen, Hellerud. *Ytre vest:* Ekerberg/Bekkelaget, Nordstrand, Vindern, Røa, Ullern. *Ytre nord:* Bjerke, Grefsen, Kjelsås, Sogn. *Nye drabantbyer:* Søndre Nordstrand, Furuset, Stovner, Romsås, Grorud.

2.3 Motiver for valget av skole

Det viktigste motivet elevene oppgir for sitt endelige valg av første prioritet, er at skolen har et godt rykte for å være et sted man lærer mye. Vel hver tredje elev har latt dette argumentet bestemme det endelige valget. Deretter kommer kort skolevei.

Tabell 7 Rangering av motiver for førstepreferanse. Prosent

Skolens gode rykte	30
Kort skolevei	19
Venner på samme skole	9
Skolen hadde et spesielt valgfag	4
Andre grunner	8
Vet ikke/ubesvart	30

Så mange som 30 prosent har ikke oppgitt noen enkelt grunn for hvorfor de valgte akkurat den skolen de gjorde som førsteprioritet. Dette må tolkes som at mange elever har fattet sine valg på bakgrunn av sammensatte motiver og mer helhetlige betraktninger.

Svært få begrunner sitt skolevalg med at de ønsket et spesielt valgfag. Derimot er det relativt mange (en av tre) som oppgir å ha vurdert andre grunnkurs: I tabell 8 har vi rangert

disse andre kursene som ble vurdert, etter deres popularitet.

Vi ser hvordan fag som vel må kunne sies å ha utløp i kultur- og fritidsinteresser dominerer blant de retningene som er blitt vurdert og deretter valgt bort. Likeså kan vi se at kun 13 prosent av samtlige elever har vurdert en yrkesfaglig retning.

Tabell 8 Prosentvis fordeling mellom gutter og jenter blant dem som vurderte andre linjevalg, rangert etter prosent av alle som foretok en slik vurdering

	Gutter	Jenter	Alle	N
Idrettsfag	55	45	9	158
Musikk/drama	25	75	7	137
Formgivningsfag	27	73	5	95
Helse- og sosial	29	71	4	74
Elektrofag	93	7	3	59
Hotell/næringsmiddel	47	53	2	38
Mekaniske fag	68	32	1	19

Det er også påfallende hvor stort innslaget av tradisjonelle kjønnsrelaterte interesser er. Av dem som har vurdert elektrofag, er over 90 prosent gutter, mens formgivningsfag tiltrekker seg over 70 prosent jenter.

Vi har tidligere nevnt at vel 40 prosent av elevene sier de vurderte minst to skoler som førstevalg. Denne usikkerheten om den endelige førstepreferansen er størst blant jenter: 48 prosent vurderte minst to skoler, mot bare 36 prosent av guttene. Blant dem som kom inn på sitt førstevalg, men som senere har angret («de noe misfornøyde»), var det hele 78 prosent som sier at de vurderte flere skoler. Tendensen til å angre på skolevalg, selv om man fikk sitt førsteønske innfridd, kan derfor relativt entydig føres tilbake til at disse elevene har vært i tvil om hvilken skole de skulle føre opp som sitt førstevalg. Disse elevene har dermed sikkert også vært mer disponert for å «finne» negative trekk ved den skolen de kom inn på, og dermed angre.

Det er en klar effekt av sosial bakgrunn på tendensen til å vurdere flere skoler: Halvparten av dem med høyt utdannede foreldre gjorde slike overlegninger, mot bare 30 prosent av dem med lavt utdannede foreldre. Blant tredelen med best karakterer har over halvparten (52 prosent) vurdert flere skoler, og andelen synker jevnt med karakterer ned til vel 30 prosent blant dem med dårligst skoleprestasjoner fra ungdomsskolen. Disse sammenhengene produserer dermed, ikke særlig overraskende, en geografisk variasjon: Elever bosatt i drabantbyene og i indre øst har en langt mindre tendens til å vurdere flere skoler enn dem som er bostatt vest i byen.

Dette leder til en entydig konklusjon: *Jo mer ressursrik bakgrunn, og jo bedre karakterer, jo mer gjennomtenkt er elevenes valg av hvilken skole de satte som øverste ønske.*

Når vi betrakter argumentene elevene oppgir for ikke å velge den andre skolen de vurderte, ser vi at igjen kommer en kvalitetsvurdering fram som viktigste argument. Nesten hver tredje elev som vurderte mer enn en skole lot dette argumentet bestemme rangeringen. Vi kan også legge merke til at 13 prosent henviser til inntaksreglene som begrunnelse. Dette er altså elever som eksplisitt oppgir at de egentlig har hatt en annen førstepreferanse enn den de faktisk førte opp da de søkte.

Hvor skuffet en elev blir over å komme inn på en annenpreferanse, lar seg ikke måle direkte. Derimot synes det rimelig å anta at en elev som kom inn på en annenpreferanse som inngikk i vurderingen av skolevalg, vil være noe mer fornøyd med å komme inn på denne skolen, enn en elev som kun vurderte én skole – og ikke kom inn på denne.

Tabell 9 Motiver for ikke å velge en annen skole som ble vurdert som førstevalg. Prosent av dem som vurderte en annen skole (N=645)

Skolen er dårligere enn den som ble valgt	28
Lengre reisevei	21
Regnet med at inntaksreglene ville hindre meg	13
Ingen av vennene valgte denne skolen	6
Foreldre rådet mot dette valget	4
Andre grunner/vet ikke	28

Med utgangspunkt i elevenes oppgitte motiv for valg av førsteprioritet, kan elevene deles inn i fire grupper:

1. De *kvalitetsorienterte* begrunner sine valg med henvisning til at skolen har et godt rykte og/eller at det er lett å få gode karakterer der. Disse utgjør 30 prosent av elevene.
2. De *reiseveiorienterte* begrunner sitt valg med at skoleveien er kort: En av fem oppgir dette argumentet som viktigst.
3. De *sosialt orienterte*, en av ti, legger vekt på hvor ens venner har søkt.
4. Den største gruppen er den med uklare eller *blandede motiver*. I overkant av 40 prosent svarer vet ikke eller besvarer ikke spørsmålet.

I tabellene 10 til 12 undersøker vi sammenhengene mellom hvilket motiv elevene oppgir og deres sosiale og prestasjonsmessige bakgrunn.

Tabell 10 Prosentvis fordeling av de ulike motiver for valg av skole, etter kjønn (N=1858)

	Gutter	Jenter	Alle
Kvalitetsorientert	29	32	31
Reiseveiorientert	23	16	19
Sosialt orientert	10	8	9
Andre motiver	38	44	41

Forskjellene mellom gutter og jenters begrunnelser er ubetydelige, bortsett fra at jenter legger påfallende mindre vekt på reisevei.

Det er en viss tendens til at vurderinger av skolens kvalitet tillegges større vekt blant elever med gode karakterer, mens betydningen av reisevei øker jo lavere karakterene er. Forskjellene er likevel overraskende små.

Tabell 11 Prosentvis fordeling av de ulike motiver for valg av skole, etter karakterer (N=1858)

	Lave	Middels	Gode	Høye	Alle
Kvalitetsorientert	28	27	31	34	30
Reiseveiorientert	23	21	20	16	19
Sosialt orientert	11	9	8	9	9
Andre motiver	38	43	41	42	41

Tabell 12 Prosentvis fordeling av de ulike motiver for valg av skole, etter foreldres utdanning (N=1858)

	Høy	Middels	Lav	Alle
Kvalitetsorientert	33	29	29	30
Reiseveiorientert	13	21	24	19
Sosialt orientert	8	9	11	9
Blandede motiver	46	41	36	41

I effekten av sosial bakgrunn på motiver for å velge skole, finner vi igjen samme mønster som for karakterer: Jo mer ressursrik bakgrunn, jo mer dominerer kvalitetsbetraktninger over reiseveivurderinger, mens sistnevnte motiv er mer utbredt blant dem med lavt utdannede foreldre.

Effektene av karakterer og sosial bakgrunn på elevenes motivasjoner er overraskende små. Forklaringen på dette får vi ved å se på variasjonen i motiver til elever som er bosatt i ulike bydeler. Da finner vi at det faktisk er elevene bosatt i bydelene i indre øst som er mest kvalitetsorientert, og elevene fra drabantbyene minst.

En forklaring på dette kan være at elever fra indre øst kjennetegnes av å ha lav sosial bakgrunn og svake karakterer (se figur 2b) samtidig som de er mer kvalitetsorientert enn elever fra andre deler av byen med tilsvarende sosial og prestasjonsmessig bakgrunn. Dermed «nøytraliserer» de den ellers så utbredte sammenhengen mellom å ha gode karakterer, høyt utdannede foreldre og å være kvalitetsorientert.

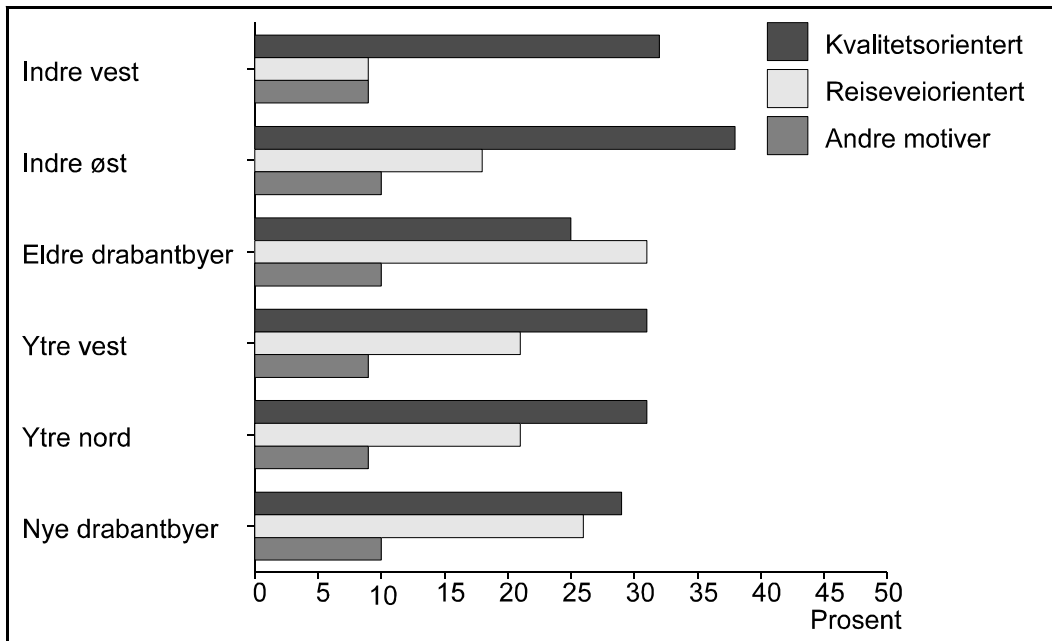
Om vi kombinerer denne overhyppigheten av kvalitetsorienterte elever bosatt i indre øst med det tidligere funnet at det er elevene fra denne bydelen som i størst grad angrer på et førstevalg, kan vi stille spørsmål om hvorvidt disse elevene i større grad enn andre er blitt skuffet i møtet med den videregående skolen. Dette forholdet har imidlertid ikke så mye å gjøre med selve inntaksordningen, og vi får la det ligge i denne omgang.

Konklusjonen av analysene av elevenes motiver for valget av skole er at for vel en tredel er kvalitetsbetraktninger viktige. Tendensen til at dette motivet er viktigere blant elever med ressursrik bakgrunn og med høye karakterer, er imidlertid overraskende lav, noe som altså skyldtes at elever fra indre øst er mer kvalitetsorienterte enn deres sosiale bakgrunn og karakterer skulle «tilsi». En mulig forklaring kan være at dette gjelder ungdommer med innvandrerbakgrunn. De vil i stor grad komme fra familier der foreldrene er fra land hvor det er langt klarere oppfatninger av kvalitetsforskjeller mellom skoler enn i Norge. I og med at vi ikke har hatt data om elevenes kulturelle bakgrunn, må dette likevel i denne omgang stå som en antakelse.

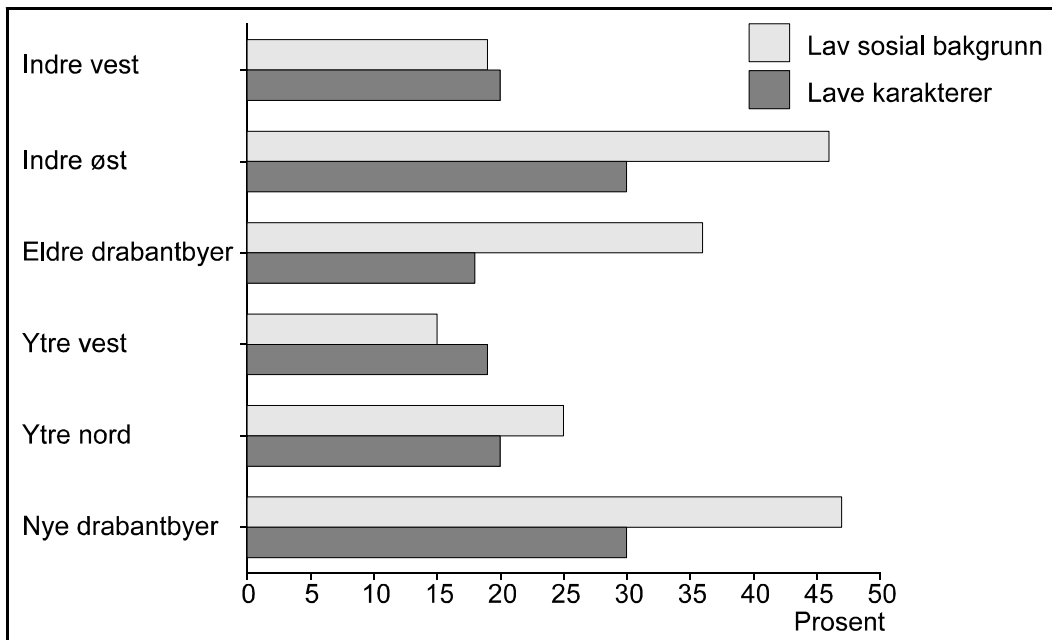
Sammenfatningsvis kan vi altså konkludere med at elevenes motiver for valg av skole er svært mangfoldige, og at det for mange elever må ha vært et stort innslag av tvil i rangeringen av de skolene de søkte på. Fire av ti elever har ikke oppgitt svar eller svart vet ikke på spørsmålene om hvorfor de valgte som de gjorde. Tre av ti elever er åpenbart opptatt av de ulike skolenes kvalitetsstatus, noe som ikke overraskende gjelder elever med gode karakterer og høyt utdannede foreldre. Derimot er det litt uventet at det faktisk er elever fra indre by øst som i aller størst grad vektlegger et kvalitets-

argument. To av ti elever har lagt vekt på reiseavstand, mens det å ha venner på samme skole gjelder en av ti.

Figur 2a Prosent A: kvalitetsorienterte, B: reiseveiorienterte og C: andre motiver, etter bydelsgruppe (N=1858)



Figur 2b Prosent med A: lav sosial bakgrunn og B: lave karakterer, etter bydel



Del III Elevenes vurderinger av den skolen de går på

3.1 Trivsel

Elevene trives gjennomgående godt på sine skoler. Det store flertallet er fornøyd både med skolen og med klassekameratene. Bare en av ti er meget godt fornøyd med lærerne, men over 80 prosent svarer likevel at de er godt eller nokså godt fornøyd. Kun 2 prosent oppgir å være direkte misfornøyd med lærerne, men sammenliknet med den ellers så positive vurderingen av klassen og skolen, kommer lærerne markert dårligere ut.

Tabell 13 Prosent av elevene etter grad av fornøydhet med hhv. skolen, klassen og lærerne (N=1858)

	Skolen	Klassen	Lærerne
Meget godt fornøyd	42	49	9
Godt fornøyd	44	37	48
Nokså godt fornøyd	10	10	34
Lite fornøyd	2	1	6
Meget lite fornøyd	-	1	2
Vet ikke/ubesvart	1	1	2

Elevene har åpenbart en klar tendens til å være mer reservert i sin ros av lærerne enn av skole og klassekamerater.

Nå er det selvsagt mange faktorer som påvirker elevenes grad av fornøydhet med skolen. Våre spørsmål i denne sammenhengen er: I hvilken grad er elever som ikke kom inn på sin mest ønskede skole mer misfornøyd enn andre, og hvor sterk er tendensen til at misnøye med skole og lærere går sammen med tendensen til å angre på skolevalget?

Tabell 14 viser at nivåene på misnøye er markert større for de elevene som ikke kom inn på sin førstepreferanse (de fornøydte og de misfornøydte). 40 til 50 prosent av disse elevene er misfornøyd med både skolen, klassen og lærerne. Derimot synes ikke denne misnøyen å lede videre til et ønske om å bytte skole: Mønstrene for misnøye er praktisk talt likt for de elevene som (ikke kom inn på sitt førstevalg, og som) ønsker å fortsette på skolen, som for dem som (ikke kom inn på sitt førstevalg, og som) ønsker å bytte skole.

Tabell 14 Prosent av elevene etter vurdering av skolevalget en måned etter inntaket som er misfornøyd* med hhv. skolen, klassen, og lærerne

	Skolen	Klassen	Lærerne
Godt fornøyd	6	6	38
Fornøyd	45	38	57
Noe misfornøyd	6	8	41
Misfornøyd	50	36	50
Alle	13	11	40

* Misfornøyd er summen av nokså godt, lite fornøyd og meget lite fornøyd i spørsmålene 17 og 18.

Elever som ikke er kommet inn på sin førstepreferanse er åpenbart disponert for misnøye, men denne misnøyen synes ikke å lede videre til et ønske om å bytte skole. Konklusjonen er derfor entydig: Det har mye større betydning for en elevs trivsel om

vedkommende kom inn på sitt førstevalg eller ikke, enn effekten av faktisk å møte og oppleve skolen, lærerne og klassekamerater. Dette må vi forklare med at elever som ikke fikk innfridd sitt førstevalg, antakelig er langt mer tilbøyelige til («å finne») misnøye enn dem som fikk sitt øverste ønske innfridd. I samme retning taler antakeligvis også at elever som ikke kom inn på den skolen de ønsket, med større rett enn andre kan legges «skylden» for sin misnøye på «systemet».

Vel 7 prosent av elevene går på en skole som de oppfatter har dårligere lærere enn andre skoler. Denne misnøyen med lærerne på egen skole er noe mer utbredt blant dem som kommer fra høyt utdannede foreldre. Til gjengjeld har verken karakterer eller hvorvidt man kom inn på sitt førstevalg eller ikke, noen særlig betydning for å forklare en slik oppfatning.

Det er svært få elever (31) som ikke kom inn på sitt førstevalg, og som er av den oppfatning at de ved å gå på den skolen de kom inn på, får en utdanning som gjør at de får dårligere muligheter senere i livet. Til sammenlikning er det for eksempel 69 elever som har valgt seg til en skole som de også mener forverrer deres muligheter sammenliknet med elever som går på andre skoler.

Tabell 15 Prosent av elevene etter deres vurdering av den skolen de går på relativt til elever på andre skoler

	Kom inn på førstevalg	Kom ikke inn på førstevalg
Får dårligere muligheter	5	9
Mulighetene er de samme	76	74
Får bedre muligheter	12	8
Vet ikke	9	7

Vi kan for øvrig også legge merke til at tre av fire elever mener at hvilken skole man går på, ikke har noen slik betydning.

Over har vi funnet et bilde av meget høye nivåer av tilfredshet med særlig skole og klasse, og tross alt også for lærerne. Den interessante gruppen å titte nærmere på er derfor de som uttrykker misnøye med skole og lærere: Hvem er de, og hvordan er sammenhengene mellom slik misnøye og motivet for å velge skole?

Det er en klar tendens til at de som har valgt skole ut fra en kvalitetsbetraktning, er minst misfornøyd med sine lærere. Misnøye med skole og klasse varierer derimot ikke med hvilke motiver elevene hadde for å velge skole.

Tabell 16 Prosent av elevene etter motivasjon for skolevalget som er misfornøyd med skolen, klassen og lærerne*

	Skolen	Klassen	Lærerne
Kvalitetsorientert	11	11	34
Reiseveiorientert	16	14	44
Sosialt orientert	15	12	47
Andre motiver	13	12	43

* For definisjon av misnøye, se tabell 14.

Det er meget stor grad av samsvar i elevenes fornøydhet med skolen og med klassen. Langt på vei er det gode grunner til å tro at elevenes opplevelse av forholdene i klassen er den viktigste vurderingen som ligger til grunn for deres oppfatning også av skolen. Derimot har vi sett at det er stor forskjell mellom vurderingen av lærerne og av klassen/skolen.

Elever som er misfornøyde *både* med klassen og med lærerne, må derfor kunne defineres som så misfornøyde at deres motivasjon for å fortsette heller er tvilsom.

Tabell 17 Prosent av samtlige elever etter vurdering av lærerne og klassekamerater

		Fornøyd med lærerne	
		Meget/godt	Nokså/ikke godt
Fornøyd med klassen	Meget godt/godt	54	34
	Nokså/ikke godt	5	7

Litt over halvparten av alle elever er godt fornøyd både med sin skole og sine lærere, og bare 7 prosent er misfornøyd med begge deler. Kun en av tyve elever er fornøyd med lærerne, men liker ikke klassen.

De som uttrykker misnøye både med klassen og lærerne (121 elever), skiller seg faktisk ikke fra elevmassen som helhet, verken i kjønn, sosial bakgrunn eller karakterer. Årsaken til denne misnøyen synes derfor å ligge i mer sammensatte og individuelle forhold. To av tre av disse elevene kom inn på sitt førstevalg, og like mange, to av tre, går på skole innen sin egen region, hvilket er samme andel som for alle elevene.

Sammenfatningsvis kan vi registrere: For det første at elevene gjennomgående er meget godt fornøyd med de klassene de går i og de skolene de går på. For det annet er lærerne den enkeltfaktoren flest elever sier seg misfornøyd med.

Elever som ikke kom inn på sin førstepreferanse er mer misfornøyde både med skole, klasse og lærere enn andre elever. Derimot er det ingen indikasjoner på at denne misnøyen smitter videre over på et ønske om å bytte skole.

3.2 Rammet av inntaksordningen?

I del to fant vi at 15 prosent av elevene ønsker, en måned etter inntaket, at de gikk på en annen skole. Denne gruppen, 287 elever, kan grovt deles i to: De som fortsatt er misfornøyde med inntaket (136 elever), og de som angrer på valget av en innfridd førstepreferanse (151 elever). Videre fant vi i det foregående avsnittet en meget markert tendens til at ikke å komme inn på et førstevalg, disponerer og utløser misnøye med skolen, klassen og lærerne.

I hvilken forstand kan vi så si at elever er «rammet» av inntaksordningen? For å besvare dette er det nødvendig å skille mellom tre måter en elev kan få sin «skjebne» knyttet til selve ordningen: For det første *direkte*, ved at man ikke kommer inn på den skolen man mest ønsker. For det annet *indirekte*, ved at elevene *føler eller tror* at inntaksordningen begrenser deres valgmuligheter, slik at de dermed tilordner sine preferanser til dette: De søker mot skoler de tror de kan komme inn på, snarere enn på den skolen de aller helst ville. Og for det tredje, i og med at den gjeldende inntaksordningen ikke tillater angring i form av bytte mellom skoler etter inntaket, kan elever føle seg *låst fast* på en skole hvor de ikke ønsker å være.

I dette avsnittet skal vi undersøke omfanget av å ha blitt direkte rammet, mens mulige sammenhenger mellom inntaksordningen og elevenes valg analyseres i del 4. I del 5 skal vi vise hvordan en bytteordning kunne ha forbedret situasjonen for en del elever.

De som har fått innfridd sitt øverste skolevalg har for så vidt ingen grunn til å være misfornøyd med inntaksordningen (i den grad deres førstevalg ikke er satt opp ut fra en vurdering av at inntaksordningen gjør det umulig å få innfridd et mer egentlig førstevalg).

Likevel er det en ikke ubetydelig gruppe blant disse som altså ønsker seg til en annen skole.

Vi ser at det viktigste enkeltmotivet for å ønske seg til en annen skole, er at en har venner på den andre skolen. Det er også forholdsvis mange som ikke kom inn på sitt førstevalg i denne gruppen. Årsaken til et slikt mønster ligger høyst sannsynlig i at flere venner har søkt på samme skole, og så blitt skilt fra hverandre ved at noen kom inn på sin annen- eller tredjepreferanse.

Tabell 18 A: Fordelingen av motiver for å ønske seg til en annen skole, B: prosent av disse som kom inn på førstevalg, blant dem som ønsker seg til en annen skole, og C: prosent som går på skole i sin egen region (N=287 for A og B, 184 for C)

	A	B	C
Flere venner går der	25	70	48
Bedre skole/lærere	24*	80	73
Kortere reisevei	19	89	31
Andre grunner/vet ikke	32	61	63

* Summen av svaralternativene: bedre lærere, lettere å få bedre karakterer, vil lære mer der, andre hevder det er en bedre skole.

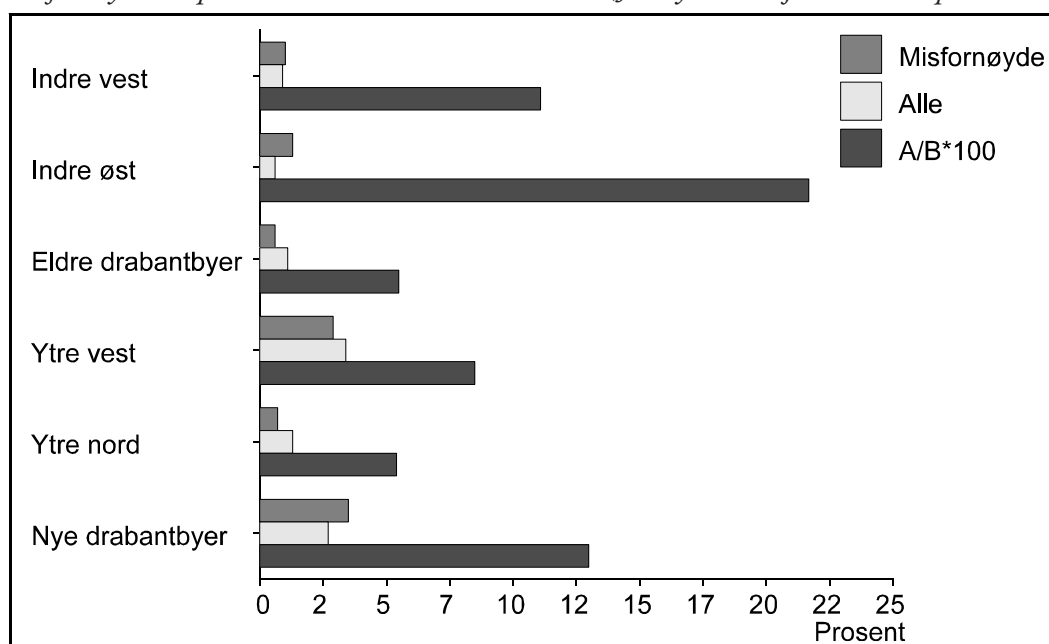
Vi kan videre legge merke til at blant dem som ønsker seg til en annen skole på grunn av misnøye med lærerne og fordi de har fått for lang reisevei, så er det ikke spesielt mange som ikke fikk sin førstepreferanse innfridd.

De med størst grunn til å være bitre på inntaket må kunne sies å være de 125 elevene som ikke kom inn på sitt førstevalg, og som fortsatt ønsker å bytte skole.

Undersøker vi denne gruppen med svært misfornøyde elever, så er to av tre gutter, halvparten av dem (47 prosent) har lavt utdannede foreldre og hele 65 prosent har svake karakterer.

Ser vi på deres geografiske fordeling (se figur 3), er det en betydelig overhyppighet av sterkt misfornøyde elever blant dem som er bosatt i indre øst og i de nye drabantbyene.

*Figur 3 Overhyppighet av svært misfornøyde med inntaket, etter bydel. A: Prosent av de misfornøyde, B: prosent av alle elever, C=A/B*100 (Jo høyere tall, jo mer overrepresentert.)*



En elev må også kunne sies å ha grunn til å føle seg rammet av inntaksordningen hvis hun eller han ikke kom inn på sin førstepreferanse, og samtidig er av den oppfatning at ved å gå på den skolen han eller hun gjør, så opplever eleven å ha fått dårligere muligheter for læring enn elever som kom inn på andre skoler.

Tabell 19 viser fordelingen av elevenes oppfatning av sammenhengen mellom den skolen de kom inn på og deres muligheter senere i livet, fordelt etter karakterer.

Vel en fjerdepart av elevene er altså av den mening at akkurat den skolen de går på har (eller kan tenkes å ha) en slik betydning. Elever med gode karakterer har en langt større tendens til å tro at den skolen de går på er så god at den forbedrer deres muligheter etter videregående skole, relativt til sine jevnaldrende. Omvendt ser vi at det er nesten tre ganger så mange blant dem med lavest karakterer enn blant dem med best karakterer som mener at å gå akkurat på den skolen de gjør, utgjør et handikap med hensyn til valgmuligheter senere.

Tabell 19 Prosent av elevene som mener at, ved å gå på den skolen de gjør, blir deres valgmuligheter etter videregående skole forverret eller forbedret, etter karakterer

	Lave	Middels	Gode	Høye	Alle
Forverret	8	7	5	3	5
Uendret	77	79	76	75	76
Forbedret	7	7	14	16	11
Vet ikke	8	8	6	6	8

Derimot er det ingen særlige forskjeller i slike vurderinger mellom jenter og gutter:

Tabell 20 Prosent av elevene som mener at de, ved å gå på den skolen de gjør, får sine senere valgmuligheter forverret eller forbedret, etter kjønn

	Gutter	Jenter
Forverret	6	5
Uendret	73	79
Forbedret	13	10
Vet ikke	8	7

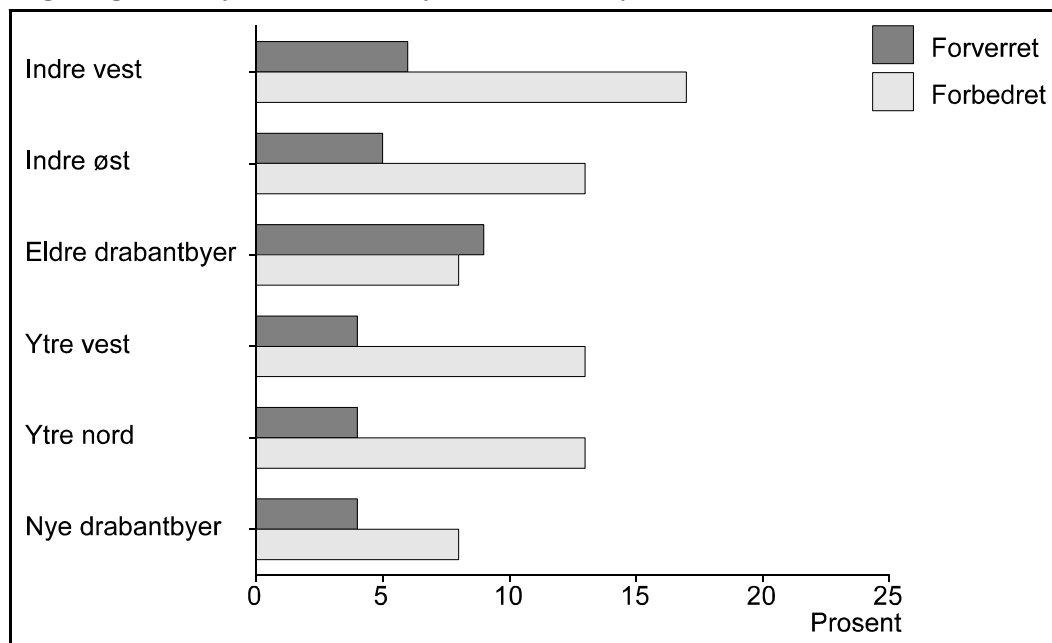
Effekten av elevenes sosiale bakgrunn oppviser imidlertid et noe uventet mønster: Det er blant de med lavest utdannede foreldre at vi finner den høyeste andelen som mener at den skolen de går på gir dem en ekstra fordel senere. Dette er elever som, gitt at de fullfører videregående skole, vil nå et høyere utdanningsnivå enn sine foreldre, noe som kan tenkes å forklare dette mønsteret: De svarer mer med referanse til å ta videregående utdanning enn til en vurdering mellom de forskjellige skolene.

Tabell 21 Prosent av elevene som mener at de, ved å gå på den skolen de gjør, får sine senere valgmuligheter forverret eller forbedret, etter foreldrenes utdanning

	Lav	Middels	Høy
Forverret	4	6	5
Uendret	73	76	81
Forbedret	16	11	6
Vet ikke	6	6	8

Dette forklarer også hvorfor elever bosatt i indre by øst ikke skiller seg fra andre i andelen som mener de får sine muligheter forverret. Derimot er det en klar tendens til at elever fra indre vest mer enn andre mener de går på skoler som gir dem et fortrinn senere i livet.

Figur 4 Prosent av elevene som mener at de, ved å gå på den skolen de gjør, får sine senere valgmuligheter A: forverret eller B: forbedret, etter bydel



Også elever som ikke kom inn på sitt førstevalg, og som tror at lærerne på den skolen de går er mindre flinke enn på andre skoler, kan i en viss forstand sies å ha grunn til å føle seg rammet av inntaksordningen. Det er imidlertid bare 22 elever i denne kategorien. 31 elever som ikke kom inn på sitt førstevalg mener de går på en skole som setter dem tilbake i konkurransen med sine medelever, mens 26 elever som heller ikke kom inn på sitt førstevalg mener nå faktisk at de går på en skole som gir dem bedre muligheter senere i livet enn elever på andre skoler.

En siste innfallsvinkel til spørsmålet om elever føler at deres utdanning blir dårligere fordi de er blitt «plassert» av inntaksordningen på en uønsket skole, kan være å se på hva elevene vurderer som de viktigste faktorene for å oppnå gode resultater.

Tabell 22 Prosent av elevene etter hvilken faktor de mener betyr mest for hvordan de gjør det på skolen (N=1858), etter om de kom inn på førstepreferanse eller ikke

	Kom inn på førstevalg		
	Ja	Nei	Alle
Ens egen innsats	71	65	70
Gode lærere	18	21	18
Trivsel i klassen	7	8	7
Venner i klassen	0	0	0
Hvilken skole en er på	1	1	1
Vet ikke/annet	3	5	4

Det er praktisk talt samme vurdering av hvilke faktorer som betyr mest for hvordan man gjør det på videregående skole blant dem som kom inn på sitt førstevalg og dem som ikke gjorde det. Den noe større andelen som legger vekt på sin egen innsats blant dem som kom inn på førstevalget, avspeiler en sammenheng mellom gode karakterer, tro på egne evner og å komme inn på sitt førstevalg.

Sammenfatningsvis finner vi altså at det er meget små grupper som kunne sies å ha en viss «rett» til å legge «skylden» på inntaksordningen, ved å ha blitt plassert på en skole hvor de ikke trives. Vel så viktig som at noen (3-4 prosent) mener de er kommet

på en skole med dårlige lærere, er det at omtrent like mange elever er blitt skilt fra sine venner gjennom opptaksordningen.

Konklusjonen blir dermed at et meget betydelig flertall har kommet inn på skoler de trives på, som de ønsker å fortsette på, og som de mener gir dem en minst like god utdanning som den elever på andre skoler får.

Del IV «Høyt henger de og sure er de?»

4.1 Sammenhengen mellom inntaksordning og skoleønsker

I innledningen rettet vi noe oppmerksomhet mot det fenomenet at elevenes prioritering av hvilke skoler de ønsker å begynne på, kan være betinget av deres oppfatning av sannsynligheten for faktisk å komme inn på de ulike skolene. Mennesker har en tendens til å tilordne sine preferanser til hva som er realistisk oppnåelig. Selv om man aller helst ville gå på en bestemt skole, vet man at ens egne karakterer ikke er tilstrekkelige til å komme inn der. Dermed er det ingen vits å velge denne skolen som førstepreferanse, i og med at man da med stor sannsynlighet bare oppnår å bli skuffet. Det er derfor bedre, både i egne og andres øyne, å velge en annen begrunnelse for et annet valg som man dermed oppnår med større sikkerhet.

En slik allmennmenneskelig mekanisme er det ikke lett å måle direkte, blant annet fordi det ligger i dens natur at den bare virker ved å være ikke-erkjent. Det er derfor interessant at så mange som 9 prosent oppgir at deres prioritering av den mest ønskede skolen ville vært annerledes om karakterer hadde vært den eneste inntaksordningen, altså at den gjeldende inntaksordningen faktisk påvirker deres prioritering. Videre fant vi (jfr. tabell 9) at 13 prosent av dem som vurderte å søke på en annen skole, forkastet denne ut fra en antakelse om at inntaksordningen ville hindre dem i å komme inn på denne skolen.

Vi ser at når samme underliggende spørsmål om hvorvidt inntaksordningen har hatt betydning for elevenes skolevalg stilles i en løsere variant (spørsmål 24), uten å hentyde til en mulig sammenheng mellom karakterer og inntakssannsynligheter (slik spørsmål 22 gjør), så øker andelen som sier at inntaksordningen var av betydning til 25 prosent.

Vi kan derfor anta at om lag *hver fjerde elev har latt sin rangering av ønskede skoler bli påvirket av inntaksordningen*. Dette anslaget understøttes også av det vi tidligere fant, nemlig at tre av fire elever mener det ikke spiller noen rolle for ens videre karriere etter videregående skole hvilken skole man går på.

Hvem er det så som har latt denne kunnskapen virke inn på hvor de søkte? Dette spørsmålet er svært viktig for en evaluering av inntaksordningen, fordi svaret på spørsmålet kan antyde noe om hvilke elevgrupper som vil endre søkeatferd om inntaksordningen endres: Er det de med gode karakterer og med ressursrik bakgrunn, eller er det omvendt – at det er de med svakest karakterer som er mest «mobile»?

Det er ingen forskjell mellom jenter og gutter, mens både lavt utdannede foreldre og dårlige karakterer øker andelen som sier at de lot sine prioriteringer påvirkes av informasjonen om inntaksordningen.

Tabell 23 Prosent som oppgir at deres valg av førsteprioritet ble påvirket av informasjonen om inntaksordningen, etter karakterer og foreldres utdanning (N=464)

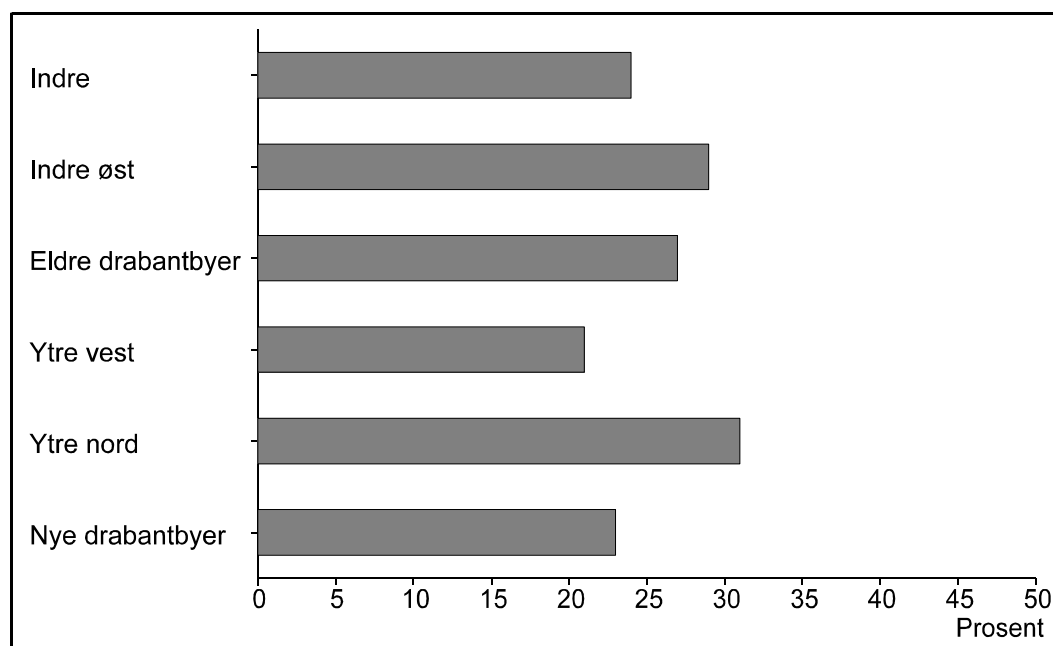
Karakterer		Utdanning	
Dårlige	34	Lav	28
Middels	24	Middels	23
Gode	21	Høy	23
Meget gode	20		

Det er altså først og fremst blant elever med lavt utdannede foreldre og blant dem med lave karakterer vi kan forvente en annen søkeatferd om inntaksordningen endres.

Om vi derimot ser på den geografiske fordelingen av de elevene som oppgir at deres rangering var betinget av informasjonen om inntaksordningen, er det særlig elever i indre øst og ytre nord som i størst grad svarer bekreftende på dette (se figur 5).

Det kan med andre ord se ut til at det foreligger en noe paradoksal situasjon: Kanskje overvurderer de med svake karakterer betydningen av skoleprestasjoner i inntaksordningen, slik at de endrer sine skoleønsker i retning av skoler de vet det er lett å komme inn på. Skoler hvor det er velkjent at elevene har dårlige karakterer («lett å komme inn»), får dermed reproduisert en elevmasse med svake karakterer. Og i den grad elever med en slik holdning faktisk kanskje ville ha kommet inn på sine mest ønskede skoler, så åpner de veien for andre ved at de ikke setter denne skolen øverst. Andre kommer da inn, med det resultat at skolen med flinke elever nok fortsatt tar inn elever med gode karakterer, men uten at vi får den utjevne effekten på skoleelevenes sosiale bakgrunn som vi ellers ville fått på «høystatusskolen».

Figur 5 Prosent som oppgir at deres valg av førsteprioritet ble påvirket av informasjonen om inntaksordningen, etter bydel (N=464)



Selv om altså inntaksordningen bevisst er utformet for å la geografiske kriterier telle mest, så bidrar likevel tilstedeværelsen av karaktervektingen til at dette overvurderes av mange elever, som med sine betingede preferanser dermed undergraver noe av den tiltenkte virkningen av den geografiske vekten.

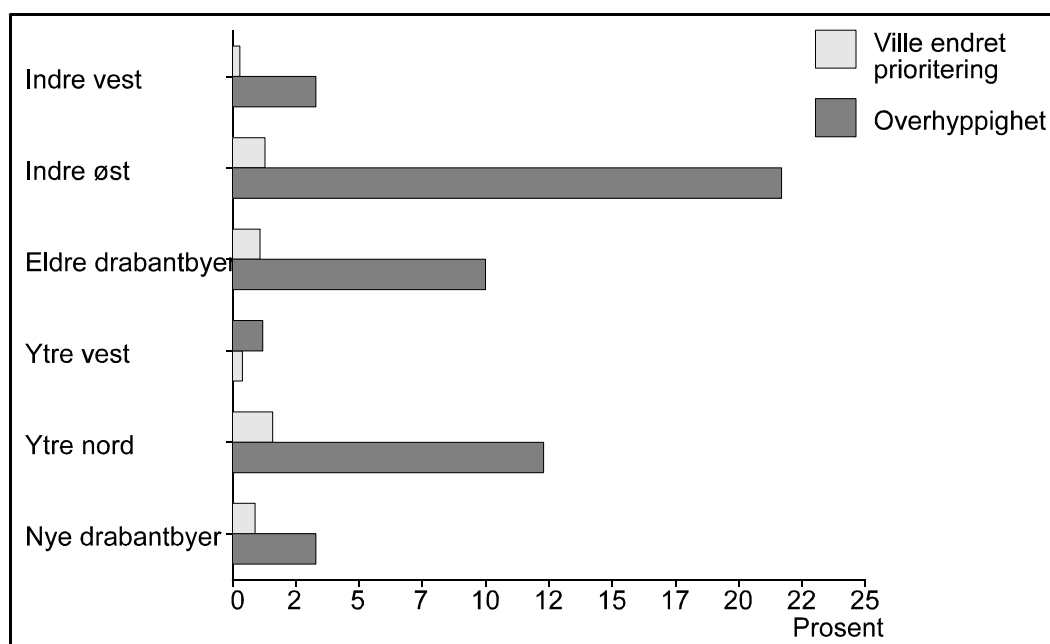
Bare 8 prosent av elevene oppgir at de ville valgt en annen skole om opptaksordningen utelukkende hadde vært basert på karakterer. Andelen er nøyaktig lik for begge kjønn. Jo dårligere karakterer, desto flere er det som sier de ville valgt en annen skole, noe som ytterligere understøtter antakelsen om at det er de med svakest karakterer hvis skoleønsker er mest følsomme for inntaksordningens utforming.

Hvorfor er de de med dårligst karakterer som i størst grad sier de ville endret skoleønske hvis inntaksordningen hadde vært helt karakterbasert?

Tabell 24 Prosent som oppgir at de ville endret prioritering om inntaksordningen kun var karakterbasert, etter karakterer og etter foreldres utdanning (N=156)

Karakterer		Foreldres utdanning	
Meget gode	7	Høy	7
Gode	5	Middels	9
Middels	9	Lav	9
Dårlige	12		

Figur 6 A: Prosent som oppgir at de ville endret prioritering om inntaksordningen kun var karakterbasert, etter bydelsgruppe, og B: overhyppighet (N=156)



En forklaring kan være at elevene på vestkanten og i de nye drabantbyene har et felles trekk, nemlig at de forholdsvis mekanisk søker mot de skolene som ligger nærmest. Elevene i indre øst (og ytre nord) har derimot en større tendens til å la sin skolerangering være betinget av ordningen, slik at det er denne gruppen som dermed, i statistisk forstand, «produserer» det mønsteret vi observerer.

Konklusjonen er likevel entydig: Det er først og fremst blant elever med svake karakterer og lav sosial bakgrunn at vi i størst grad kan finne en tendens til at de lar sin rangering av skoleønsker være påvirket av inntaksordningen. Dette forholdet forsterkes i tillegg av tendensen til at elever med gode karakterer i langt større grad også har de mest ettertraktete skolene innen sin egen region, slik at de vil kunne komme inn på sine førstevalg mer uavhengig av om inntaksordningen er karakter- eller regionbasert.

4.2 Hvilken ordning mener elevene bør gjelde?

Avslutningsvis skal vi undersøke elevenes syn på hvilken inntaksordning de mener bør gjelde, og om elevenes syn på den beste inntaksordningen bare kan sies å være en avspeiling av den ordningen de selv ville blitt begunstiget av.

For det første kan vi legge merke til at nesten 60 prosent av elevene slutter opp om den gjeldende ordningen, mens en ren karakterbasert inntaksordning foretrekkes av 28 prosent. En ren geografisk tilordning har svært liten støtte.

Tabell 25 A: Prosent av elevene som mener at inntaksordningen skal vektlegge bosted eller karakterer, B: prosent med meget gode karakterer i de ulike gruppene, C: prosent som kom inn på førstevalg, og D: prosent med høyt utdannede foreldre

	A	B	C	D
Kun bosted	7	16	55	27
Kun karakterer	28	45	89	36
Være som nå	58	32	83	32
Vet ikke	7	27	73	28

Selv ikke blant dem med meget gode karakterer er det flere enn 45 prosent som støtter et rent karakteropptak, mens vi kan lese ut av tabellen at bostedskriteriet har størst oppslutning blant dem som ikke kom inn på sitt førstevalg.

Konklusjonen er dermed at vi finner, om enn svake, tendenser til at elever med gode karakterer og høyt utdannede foreldre i noe større grad foretrekker en rent karakterbasert ordning, mens de med svakere karakterer i noe større grad foretrekker at bosted skal være det eneste kriteriet. Det mest slående er likevel den store oppslutningen som dagens kombinasjon av bosted og karakterer har.

Del V Kjennetegn ved skolene

5.1 Skolehierarkier?

Det viktigste motivet for å vektlegge geografisk tilordning i inntaksordningen, er et ønske om at de forskjellige skolene skal ha en elevmasse som avspeiler ungdomskullenes fordeling på alle samfunnsgrupper og på prestasjoner. Dette for å unngå, som vi nevnte innledningsvis, at det utvikles et statushierarki av skoler, hvor elever med ressursrik bakgrunn kan legitimere sin konsentrasjon i bestemte skoler med henvisning til sine gode karakterer.

Hvorvidt de forskjellene som i dag eksisterer mellom de ulike skolenes sammensetning av elever etter deres bosted, sosiale bakgrunn og prestasjoner er større eller mindre enn hva som er ønskelig, ligger langt utenfor denne evalueringen. Dette er et rent politisk spørsmål. Det vi derimot vil gjøre i dette avsnittet er å analysere den faktiske fordelingen av elevmassen på ulike skoler, og peke på de forbindelseslinjer det er mellom denne sammensetningen og inntaksordningens utforming. På denne måten kan vi *anskueliggjøre* virkningen av endringer i inntaksordningen. Men, som nevnt i innledningen til denne rapporten, så lenge vi bare har data fra ett inntak under en ordning, vil slike virkninger bare være kvalifiserte antakelser.

I undersøkelsens datamateriale er det klare indikasjoner på at det foreligger en statusrangering av de ulike skolene i elevmassen. Det er nærliggende å tro at i hvert fall den firedelen av elevmassen som er kvalitetsorientert, opererer ut fra en slik rangering. I del IV så vi også for eksempel hvordan halvparten av alle dem som vurderte et alternativ til sitt endelige førstevalg, lot en kvalitetsbetraktning avgjøre valget.

I tabell 3 så vi hvordan andelen av elevene på de ulike skolene som kommer fra skolens eget nedslagsfelt, oppviste en betydelig variasjon. Denne fordelingen er et resultat av et samspill mellom elevenes prioriteringer, deres bosted, deres karakterer og forholdet mellom antallet plasser i en region og størrelsen på ungdomskullene fra denne regionen ganger søknadstilbøyeligheten mot allmennfaglig studieretning.

I tabell 26 har vi rangert skolene etter hvor mange prosent av dem som søkte en skole som førstevalg som kom fra skolens egen region. I tillegg har vi også beregnet antallet søkere til skolen (som førstevalg) i prosent av antallet plasser.

Fra denne tabellen, og de tidligere gjengitte opplysningene om andelen av elevene som kommer fra skolens egen region, kan skolene deles i fem grupper:

Gruppe 1: Nordstrand, Persbråten, Fagerborg og Lambertseter trekker til seg langt flere søkere enn det er plasser til. På grunn av regionpoengene i opptaksordningen vil de lokale søkerne komme inn først, slik at disse skolene blir kjennetegnet av at praktisk talt alle elevene kommer fra skolens region. De som kommer inn, men bor utenfor regionen, har gode karakterer, slik at prestasjonsnivået drives opp. Disse skolene synes å være de *mest populære regionskoler*.

Gruppe 2: Stovner, Grefsen, Bretvedt, Hellerud og (i noe mindre grad) Nissen har om lag like mange søkere fra egen region som de har plasser. Praktisk talt alle som har søkt disse skolene har kommet inn. Disse skolene kjennetegnes dermed også av at det store flertallet av elevene kommer fra skolens egen region, mens prestasjonsnivået blir noe lavere enn for skolene i gruppe 1. Denne gruppen kan derfor sies å bestå av *populære regionskoler*.

Tabell 26 Rangering etter A: hvor mange prosent av dem med skolen som førsteprioritet som kom fra skolens egen opptaksregion, med skolens tilsvarende B: søkere i prosent av plasser*

	A	B
Stovner	97	87
Nordstrand	93	127
Ullern	93	50
Persbråten	91	117
Fagerborg	89	137
Lambertseter	87	135
Grefsen	87	93
Bredtvedt	86	88
Ulsrud	86	42
Hellerud	83	97
Nissen	71	77
Manglerud	66	39
Berg	64	89
Foss	52	85
Oslo Katedralskole	42	96
Oslo Handelsgymnasium	19	78
Sandaker	10	14

* Beregnet på grunnlag av antallet elever med skolen som førsteprioritet i prosent av det faktiske antallet elever per 15.9.94.

Gruppe 3: Ulsrud, Ullern og Manglerud har relativt få søkere, men er blitt fylt opp av elever fra samme region. Dette bidrar dermed til at prestasjonsnivået blir lavere, mens den sosiale sammensetningen avspeiler den sosiale sammensetningen av befolkningen i bydelene som sokner til disse skolene. Denne gruppen består dermed av *reserve region-skoler*.

Gruppe 4: Berg, Foss og Oslo Katedralskole kjennetegnes av stor søkning fra elever utenfor regionen. Dermed blir en forholdsvis stor andel av elevene tatt opp på karakterer, og prestasjonsnivået drives opp. Disse skolen må kunne karakteriseres som *populære sentralskoler*.

Gruppe 5: Sandaker og Oslo Handelsgymnasium har meget lav søkning blant elever fra egen region, og få søkere totalt. Elevmassen på disse skolene er derfor i stor grad et resultat av at elevene her er en restkategori, som ikke har kommet inn på andre skoler. Dette bidrar derfor til at prestasjonsnivået og den sosiale bakgrunnen til elevene blir lav, og skolene framstår som *upopulære sentralskoler*.

For å få en etterprøving av disse antakelsene om hvordan skolene får sin elevmasse sammensatt, har vi i tabell 27 foretatt en grov firedeling av de skolene som er med i undersøkelsen.

Den klare sammenhengen mellom karakterer, foreldrenes sosiale bakgrunn og hvor i byen de ulike sosiale lagene bor, produserer en klar tendens til at skolene plasserer seg på en diagonal.

Skoler med mer enn en gjennomsnittlig andel av elever med svært gode karakterer fra ungdomsskolen, er også skoler med mer enn en gjennomsnittlig andel elever med høyt utdannede foreldre – og omvendt. «Avvikerne» er på den ene siden Hellerud og Lambertseter – hvor karakternivået er bedre enn elevenes sosiale sammensetning skulle «tilsi», noe som altså kan forklares ved deres status som populære regionskoler. På den andre siden ser vi at Ullern og Nissen har en elevmasse med høyere sosial bakgrunn enn karakterene skulle «tilsi», noe som må forklares med deres status som reserveskoler.

Tabell 27 Skoler hvis elevmasse er hhv. over og under gjennomsnittet for hele elevmassens andeler med høyt utdannede foreldre og andelen med meget gode karakterer

		Andelen elever med meget gode karakterer	
		Høy	Lav
Andelen elever med høy sosial bakgrunn	Høy	Persbråten Fagerborg Oslo Katedralskole Nordstrand Foss Berg	Ullern Nissen
	Lav	Lambertseter Hellerud	Oslo Handelsgymnasium Manglerud Grefsen Sandaker Stovner Ulsrud Bredtvedt

Sammenfatningsvis kan vi altså konkludere med at det er trekk ved skolene som klart antyder at det foreligger et hierarki, både når det gjelder elevmassens prestasjonsnivå og deres sosiale bakgrunn. Dette hierarkiet kommer først og fremst til uttrykk i søkermassens rangering av hvilke skoler de helst ønsker å komme inn på. I hvor stor grad søkermassens rangering faktisk materialiserer seg i forskjeller mellom skolene etter inntaket, er tema for neste avsnitt.

5.2 Sammenhengene mellom inntaksordning og elevsammensetning

Skolenes sammensetning av elevmassen etter sosial bakgrunn og prestasjoner er i prinsippet et resultat av tre forhold:

For det første er det en sterk sammenheng mellom elevenes sosiale bakgrunn og karakterprestasjoner på ungdomsskolen. Jo mer utdanning ens foreldre har, desto bedre gjør barna det på skolen. Dette er en velkjent sammenheng, og det er ingen overraskelse av vi gjennom alle de foregående analysene har sett denne sammenhengen ligge under de ulike tabellene som er presentert.

For det annet er det i Oslo en sterk sammenheng mellom hvilken bydel en elev bor, og hans eller hennes sosiale bakgrunn. Denne sosiale segregasjonen av befolkningen er også veldokumentert, senest og kanskje grundigst i *Oslo: den delte byen?* (FAFO-rapport 161, 1994).

Kombinasjonen av disse to forholdene gjør at vi innen Oslo har en tett sammenheng mellom hvor en ungdom bor, og hans eller hennes karakterer fra ungdomsskolen.

Dette forholdet vil rimeligvis foreligge helt uavhengig av inntaksordningens utforming, samtidig som det er helt grunnleggende for å forstå hvilke eventuelle endringer av skolenes elevmasser som ulike inntaksordninger vil innebære. En ren geografisk tilordning av elevene til skolene vil reprodusere byens sosiale geografi, og langt på vei resultere i den samme statusrangering mellom skolene som den det er mellom ulike strøk av byen. *Men det samme vil også et rent karakterbasert inntak gjøre*, fordi sammenhengen mellom karakterer og bosted er så sterk.

For å få noe mer konkret belegg for denne påstanden, har vi simulert elevmassens sammensetning for tre utvalgte skoler ved to alternative «inntaksordninger»:

- A: Ved å fylle opp skolen ved at alle søkere med skolen som førsteprioritet kom inn.
 B: Ved å fylle opp skolens plasser ved å rangere alle elever med den aktuelle skolen som førstevalg etter karakterer.

Under hver av disse forutsetningene får vi så en tenkt elevmasse, og dennes sosiale bakgrunn og prestasjonsnivå er så sammenliknet med den faktiske.

Ved å sammenlikne elevmassens sammensetning mellom slik den faktisk ble og slik den ville blitt med et rent karakteropptak, kan vi få et konkret uttrykk for *regionpoengenes* virkning på elevsammensetningen. Ved å sammenlikne den faktiske elevsammensetningen med den som ville framkommet om alle søkere hadde kommet inn, får vi et uttrykk for den sannsynlige effekten av å utvide disse skolene med en klasse til.

I tabell 28 har vi laget slike beregninger for tre skoler: Persbråten, Oslo Katedral-skole og Lambertseter.

Tabell 28 Elevmassens sammensetning under ulike inntaksordninger: A: alle søkere kom inn, den faktiske fordeling, og B: et rent karakteropptak

			A: Alle kom inn	Slik det gikk	B: Kun karakterer
Persbråten	Karakterfordeling	Lav	11	1	0
		Middels lav	26	23	22
		Middels høy	15	17	19
		Høy	48	59	60
	Sosial bakgrunn	Lav	14	11	13
		Middels	28	28	25
		Høy	59	61	63
Oslo Katedralskole	Karakterfordeling	Lav	10	8	4
		Middels lav	10	11	10
		Middels høy	10	10	11
		Høy	71	72	76
	Sosial bakgrunn	Lav	14	12	11
		Middels	25	24	23
		Høy	61	64	66
Lambertseter	Karakterfordeling	Lav	30	8	2
		Middels lav	24	26	20
		Middels høy	16	23	16
		Høy	30	42	62
	Sosial bakgrunn	Lav	37	31	20
		Middels	39	38	28
		Høy	24	32	51

For Persbråten ser vi at det faktiske inntaket har produsert en elevsammensetning som er praktisk talt identisk med den som hadde framkommet ved et rent karakteropptak. Her virker inntaksordningen til å eksportere søkere med lave karakterer (men med samme (høye) sosiale bakgrunn) til andre skoler innen denne regionen. For å dempe Persbråtens preg av høystatusskole, ville det mest effektive faktisk være å utvide skolen med en klasse til, slik at alle søkere kom inn (gitt at dette ikke endret søkeratferden).

For Oslo Katedralskole virker regionpoengene til å modifisere noe, men dog svært lite, skolens preg av å ha elever med gode karakterer og høystatusbakgrunn. For denne skolen vil en ekstra klasse ikke ha noen særlig effekt.

For Lambertseter får vi en betydelig innsnevring av elevenes sosiale bakgrunn om kun karakterer benyttes. Andelen med høyt utdannede foreldre vil for eksempel øke fra rundt gjennomsnittet for alle elever, til over 50 prosent. Andelen med svært gode karakterer ville fordobles. Regionpoengene har altså en viss virkning i retning av å justere elevmassen mot gjennomsnittet. På samme måte som for Persbråten, bare i enda sterkere grad, ser vi at å utvide antallet elever ville være et meget effektivt middel for å endre elevmassens sammensetning.

Konklusjonen av disse tenkte eksemplene antyder at virkningen av regionkriteriet i inntaksordningen er relativt moderat. Ingen av disse tre skolene har fått sin elevmasse vesentlig endret som følge av den faktiske inntaksordningen, sett i forhold til om opptaket hadde vært utelukkende basert på karakterer. Dette skyldes altså primært at Oslos sosiale segregering reproduseres gjennom regionpoengene.

Derimot må vi være varsomme med å generalisere, til å si at dette gjelder for alle skoler, og ordningen som helhet. For det første kan slike beregninger som dem over, kun gjøres for skoler som er fullt søkt eller oversøkt. For det andre er det virkninger av den gjeldende inntaksordningen på andre skoler via dens virkninger på de mest populære skolene. De som ikke kommer inn, tas opp på andre skoler, i og med at alle søkere fikk plass i Oslo. Den sosiale sammensetningen av elever til oversøkte skoler påvirker (så lenge alle søkere ikke kommer inn) dermed sammensetningen på undersøkte skoler, gjennom lange virkningskjeder som ikke uten videre kan simuleres. Og sist men ikke minst, vi har i disse beregningene ikke tatt hensyn til at elevenes rangeringer av skoleønsker ville endres om inntaksordningen hadde vært en annen.

5.3 Gevinster av en byttedag

Som vi tidligere har vist er åtte av ti elever godt fornøyd med å gå på den skolen de kom inn på. Men så lenge det er noen som ønsker seg til en annen skole, kunne man i prinsippet tenke seg at inntaksordningen åpnet for at det ble arrangert en mulighet for elever til å bytte skole en viss tid etter inntaket. Om vi ser bort fra de praktiske problemer ved en slik byttedag, ville elevenes tilfredshet med den skolen de går på kunne økes, om en elev på skole A som ønsker seg til skole B kunne bytte plass med en elev på skole B som ønsker seg til skole A. Om de byttet plass fikk man to tilfredse elever, i stedet for de nåværende to misfornøyd. Teoretisk er det derfor et godt argument for en byttedag.

Det faktiske omfanget av slike symmetriske bytteønsker er imidlertid ikke stort. Blant de 1810 elevene som vi har gode nok opplysninger om, er det bare for 16 par av elever at vi kan finne slike symmetriske ønsker. Og om de 32 elevene hadde fått lov å bytte skole, ville andelen elever som er fornøyd med den skolen de går på øke fra nå 81,8 prosent til 82,8 etter byttingen. På den annen side er det vel all grunn til å tro at

om en byttedag hadde eksistert og vært kjent for alle elevene, så ville bytteønskene økt betydelig – igjen et eksempel på at inntaksordningen påvirker elevenes atferd.

Del VI Avslutning

Vi innledet denne evalueringen med noen betraktninger omkring hvilke normative verdier som nødvendigvis må ligge nedfelt i en inntaksordning. Hvorvidt ordningen er god eller dårlig, kan så vurderes fra to ulike innfallsvinkler.

Den første er fra elevenes: Ordningen må kunne sies å være god om den er bredt akseptert som rasjoneringsprinsipp, og at elevene er kommet inn på skoler de ønsket å komme inn på.

Den andre er fra skolemyndighetens: Ordningen må kunne sies å være god om den (som *virkemiddel*) produserer de *ønskede virkninger*.

Sett fra elevenes ståsted må inntaksordningen karakteriseres som god: Den er akseptert, og svært få elever er misfornøyde med sin skole, og andelen som mer direkte er blitt plassert på skoler de ikke ønsker, er meget lav. Sammenlikner vi disse nivåene av aksept og fornøydhet blant «forbrukerne» med andre tildelingsordninger for offentlige goder, må ordningen karakteriseres som meget suksessfull.

Sett fra myndighetenes ståsted må vår konklusjon bli noe mer moderat. For det første er ikke målsettingene med ordningen entydig presisert, utover at man ønsker å dempe virkningen av karakterer. For det annet har ikke vi noe sted funnet annet en allmenne og generelle antydninger om at det er et viktig mål å unngå at befolkningens ulike sosiale lag i for stor grad samler sine ungdommer i egne skoler.

Når det gjelder ordningens intensjon om å dempe virkningen av søkeres karakterer, er denne mer flertydig. Som vi har sett så virker karakterer på tre måter: For det første som rasjoneringsmekanisme ved søkning til skole utenfor egen region (og ved oversøking til skole innen egen region), slik de *direkte* er ment å virke etter den gjeldende ordningen. For det annet virker karakterer også gjennom regionpoengene, *indirekte* gjennom sammenhengen mellom bosted og sosial bakgrunn. Selv et rent regionbasert inntak vil produsere markante forskjeller i prestasjonsnivå mellom byens ulike skoler, noe dagens ordning ikke tar hensyn til. Og for det tredje, karakterer virker gjennom en *sosial mekanisme*, ved at elever med svake karakterer unnlater å søke på de skolene hvor de aller helst ønsker å komme inn.

Samlet kan dette dermed bety at vi har en paradoksal virkning av regionkriteriet: Det hindrer flinke elever fra lav sosial bakgrunn å komme inn på sin mest ønskede skole, mens elever fra høyere sosiale lag ikke møter en slik hindring. Sagt noe brutalt: Flinker elever fra arbeiderklassen «tvinges» til å gå sammen med sine mindre skoleflinke klassefeller, mens prestasjonsmessig svake elever fra høyere sosiale lag grupperes sammen med skoleflinke klassekamerater.

Til en viss grad er dette altså en pris man må betale for å oppnå at skolenes elevsammensetning er likere bydelsbefolkningen enn den i en viss (men dog liten) grad ville vært om et rent karakterbasert inntak hadde sortert elevene.

Den relativt svake utjevneende effekten på elevmassens sammensetning som regionkriteriet produserer, kan i all hovedsak tilskrives fastheten i Oslos sosiale segregering. En ytterligere vektlegging, for eksempel ved å tildele flere regionpoeng, vil knapt ha noen effekt.

Om en ytterligere utjevning av de enkelte skolenes sosiale sammensetning av elevene er et mål, vil en endret regioninndeling, eventuelt kombinert med en økning i antallet elevplasser på de mest populære skolene, bidra langt mer til en slik utjevning enn dagens ordning med regionpoeng. Nettopp fordi Oslo er så sosial segregert, vil en regioninndeling som bevisst er utformet slik at den «skjærer på tvers» av byens sosiale skiller, være langt det mest effektive virkemiddelet.

Vedlegg I "Skoleportretter"

I dette vedlegget presenteres det opplysninger for hver enkelt skole på noen av de mest sentrale variabler av interesse.

Forklaringer til tabellene:

Misfornøyd med lærerne er derfinert som summen av svaralternativene: "Nokså godt", "Lite fornøyd" og "Meget lite fornøyd". "Nokså godt" er tolket som en helning mot misnøye, i og med at "Meget godt" og "Godt" også var mulige svaralternativer.

Snittkarakterer fra ungdomsskolen: Summen av karakterpoeng i fagene norsk, matematikk, engelsk, og samfunnsfag, etter poengene: S=6, M=5, G=4, NG=3. Standardavvik er et statistisk mål på spredningen i karakterer mellom elevene på skolen: Jo lavere dette tallet er, jo mindre er spredningen.

Elevenes sosiale bakgrunn: Høy: Begge foreldre har universitet eller høyskoleutdanning. Middels: En av foreldrene har universitet eller høyskole, eller begge foreldre har videregående utdanning. Lav: Kun en av foreldrene har videregående utdanning, eller begge har kun grunnskole.

<u>Rekkefølge:</u>	Side
Persbråten	50
Oslo Handelsgym	51
Fagerborg	52
Berg	53
Ullern	54
Nissen	55
Foss	56
Oslo Katedralskole	57
Lamberseter	58
Nordstrand	59
Manglerud	60
Ulsrud	61
Hellerud	62
Sandaker	63
Grefsen	64
Bredtvedt	65
Stovner	66

Persbråten

	Antall elever	138
	Antall svar	129
	Svarprosent	93
	Prosent søkere fra egen region	91
	Prosent elever fra egen region	90
Vanligste andrevalg for elever som søkte denne skolen som førstevalg		Ullern
Fornøydhhet med inntaket. Prosent	Godt fornøyd	89
	Mellomfornøyd	8
	Noe misfornøyd	1
	Misfornøyd	2
Ønsker å bytte skole	Antall	13
	Prosent	10
Andel som er misfornøyd med:	Skolen	11
	Klassen	5
	Lærerne	49
	Både klassen og lærerne	2
Motiv for å søke denne skolen. Prosent. N=120	Skolens gode rykte	56
	Kort skolevei	23
	Venner på samme skole	8
	Skolen hadde et spesielt valgfag	2
	Andre grunner/vet ikke	13
Elevenes sosiale bakgrunn	Høy	61
	Middels	28
	Lav	11
Snittkarakter fra ungdomsskolen	19,8 Standardavvik:1,66	
Prosent som mener at lærerne er mindre flinke enn på andre skoler	5	
Prosent som mener at denne skolen hemmer deres videre muligheter	4	

Oslo Handelsgym

	Antall elever	202
	Antall svar	184
	Svarprosent	91
	Andel søkere fra egen region	19
	Andel elever fra egen region	21
Vanligste andrevalg for elever som søkte denne skolen som førstevalg		Ullern
Fornøydhet med inntaket. Prosent	Godt fornøyd	66
	Mellomfornøyd	11
	Noe misfornøyd	16
	Misfornøyd	7
Ønsker å bytte skole	Antall	34
	Prosent	19
Prosent som er misfornøyd med:	Skolen	17
	Klassen	13
	Lærerne	38
	Både klassen og lærerne	8
Motiv for å søke denne skolen. Prosent. N=125	Skolens gode rykte	50
	Kort skolevei	6
	Venner på samme skole	9
	Skolen hadde et spesielt valgfag	12
	Andre grunner/vet ikke	22
Elevenes sosiale bakgrunn	Høy	31
	Middels	37
	Lav	32
Snittkarakter fra ungdomsskolen	17,2 Standardavvik: 2,3	
Prosent som mener at lærerne er mindre flinke enn på andre skoler	8	
Prosent som mener at denne skolen hemmer deres videre muligheter	4	

Fagerborg

	Antall elever	106
	Antall svar	95
	Svarprosent	90
	Andel søkere fra egen region	89
	Andel elever fra egen region	96
Vanligste andrevalg for elever som søkte denne skolen som førstevalg		Hartvig Nissen
Fornøydhhet med inntaket. Prosent	Godt fornøyd	83
	Mellomfornøyd	11
	Noe misfornøyd	4
	Misfornøyd	2
Ønsker å bytte skole	Antall	12
	Prosent	13
Andel som er misfornøyd med:	Skolen	17
	Klassen	14
	Lærerne	46
	Både klassen og lærerne	8
Motiv for å søke denne skolen. Prosent. N=97	Skolens gode rykte	55
	Kort skolevei	10
	Venner på samme skole	10
	Skolen hadde et spesielt valgfag	6
	Andre grunner/vet ikke	19
Elevenes sosiale bakgrunn	Høy	60
	Middels	27
	Lav	13
Snittkarakter fra ungdomsskolen	19,8 Standardavvik:1,7	
Prosent som mener at lærerne er mindre flinke enn på andre skoler	6	
Prosent som mener at denne skolen hemmer deres videre muligheter	4	

Berg

	Antall elever	96
	Antall svar	89
	Svarprosent	93
	Andel søkere fra egen region	64
	Andel elever fra egen region	69
Vanligste andrevalg for elever som søkte denne skolen som førstevalg		Grefsen
Fornøydhhet med inntaket. Prosent	Godt fornøyd	83
	Mellomfornøyd	8
	Noe misfornøyd	6
	Misfornøyd	2
Ønsker å bytte skole	Antall	10
	Prosent	12
Andel som er misfornøyd med:	Skolen	8
	Klassen	9
	Lærerne	37
	Både klassen og lærerne	6
Motiv for å søke denne skolen. Prosent. N=68	Skolens gode rykte	62
	Kort skolevei	18
	Venner på samme skole	7
	Skolen hadde et spesielt valgfag	2
	Andre grunner/vet ikke	12
Elevenes sosiale bakgrunn	Høy	59
	Middels	30
	Lav	11
Snittkarakter fra ungdomsskolen	19,68 Standardavvik: 2,2	
Prosent som mener at lærerne er mindre flinke enn på andre skoler	18	
Prosent som mener at denne skolen hemmer deres videre muligheter	1	

Ullern

	Antall elever	114
	Antall svar	93
	Svarprosent	82
	Andel søkere fra egen region	93
	Andel elever fra egen region	87
Vanligste andrevalg for elever som søkte denne skolen som førstevalg		Oslo Handelsgymnasium
Fornøydhhet med inntaket. Prosent	Godt fornøyd	47
	Mellomfornøyd	12
	Noe misfornøyd	26
	Misfornøyd	16
Ønsker å bytte skole	Antall	25
	Prosent	28
Andel som er misfornøyd med:	Skolen	16
	Klassen	20
	Lærerne	40
	Både klassen og lærerne	11
Motiv for å søke denne skolen. Prosent. N=33	Skolens gode rykte	32
	Kort skolevei	21
	Venner på samme skole	14
	Skolen hadde et spesielt valgfag	9
	Andre grunner/vet ikke	25
Elevenes sosiale bakgrunn	Høy	51
	Middels	33
	Lav	17
Snittkarakter fra ungdomsskolen	16,48 Standardavvik: 2,5	
Prosent som mener at lærerne er mindre flinke enn på andre skoler	3	
Prosent som mener at denne skolen hemmer deres videre muligheter	4	

Nissen

	Antall elever	105
	Antall svar	89
	Svarprosent	85
	Andel søkere fra egen region	71
	Andel elever fra egen region	77
Vanligste andrevalg for elever som søkte denne skolen som førstevalg		Fagerborg
Fornøydhhet med inntaket. Prosent	Godt fornøyd	56
	Mellomfornøyd	12
	Noe misfornøyd	27
	Misfornøyd	5
Ønsker å bytte skole	Antall	15
	Prosent	18
Andel som er misfornøyd med:	Skolen	15
	Klassen	11
	Lærerne	36
	Både klassen og lærerne	5
Motiv for å søke denne skolen. Prosent. N=59	Skolens gode rykte	36
	Kort skolevei	7
	Venner på samme skole	12
	Skolen hadde et spesielt valgfag	14
	Andre grunner/vet ikke	32
Elevenes sosiale bakgrunn	Høy	47
	Middels	34
	Lav	20
Snittkarakter fra ungdomsskolen	17,1 Standardavvik: 2,5	
Prosent som mener at lærerne er mindre flinke enn på andre skoler	7	
Prosent som mener at denne skolen hemmer deres videre muligheter	3	

Foss

	Antall elever	110
	Antall svar	90
	Svarprosent	82
	Andel søkere fra egen region	52
	Andel elever fra egen region	56
Vanligste andrevalg for elever som søkte denne skolen som førstevalg		Oslo Katedralskole
Fornøydhet med inntaket. Prosent	Godt fornøyd	71
	Mellomfornøyd	13
	Noe misfornøyd	13
	Misfornøyd	3
Ønsker å bytte skole	Antall	14
	Prosent	16
Andel som er misfornøyd med:	Skolen	12
	Klassen	12
	Lærerne	52
	Både klassen og lærerne	9
Motiv for å søke denne skolen. Prosent. N=81	Skolens gode rykte	32
	Kort skolevei	21
	Venner på samme skole	14
	Skolen hadde et spesielt valgfag	9
	Andre grunner/vet ikke	25
Elevenes sosiale bakgrunn	Høy	30
	Middels	38
	Lav	32
Snittkarakter fra ungdomsskolen	18,7 Standardavvik: 2,4	
Prosent som mener at lærerne er mindre flinke enn på andre skoler	6	
Prosent som mener at denne skolen hemmer deres videre muligheter	3	

Oslo Katedralskole

	Antall elever	162
	Antall svar	146
	Svarprosent	90
	Andel søkere fra egen region	42
	Andel elever fra egen region	48
Vanligste andrevalg for elever som søkte denne skolen som førstevalg		Fagerborg
Fornøydhhet med inntaket. Prosent	Godt fornøyd	79
	Mellomfornøyd	12
	Noe misfornøyd	7
	Misfornøyd	3
Ønsker å bytte skole	Antall	20
	Prosent	15
Andel som er misfornøyd med:	Skolen	8
	Klassen	4
	Lærerne	35
	Både klassen og lærerne	3
Motiv for å søke denne skolen. Prosent. N=120	Skolens gode rykte	54
	Kort skolevei	2
	Venner på samme skole	8
	Skolen hadde et spesielt valgfag	19
	Andre grunner/vet ikke	18
Elevenes sosiale bakgrunn	Høy	64
	Middels	24
	Lav	12
Snittkarakter fra ungdomsskolen	20,4 Standardavvik: 2,5	
Prosent som mener at lærerne er mindre flinke enn på andre skoler	25	
Prosent som mener at denne skolen hemmer deres videre muligheter	5	

Lambertseter

	Antall elever	109
	Antall svar	101
	Svarprosent	93
	Andel søkere fra egen region	87
	Andel elever fra egen region	91
Vanligste andrevalg for elever som søkte denne skolen som førstevalg		Nordstrand
Fornøydhhet med inntaket. Prosent	Godt fornøyd	87
	Mellomfornøyd	4
	Noe misfornøyd	6
	Misfornøyd	3
Ønsker å bytte skole	Antall	8
	Prosent	8
Andel som er misfornøyd med:	Skolen	10
	Klassen	11
	Lærerne	58
	Både klassen og lærerne	8
Motiv for å søke denne skolen. Prosent. N=120	Skolens gode rykte	36
	Kort skolevei	23
	Venner på samme skole	21
	Skolen hadde et spesielt valgfag	2
	Andre grunner/vet ikke	19
Elevenes sosiale bakgrunn	Høy	32
	Middels	38
	Lav	31
Snittkarakter fra ungdomsskolen	19,2 Standardavvik: 2,0	
Prosent som mener at lærerne er mindre flinke enn på andre skoler	3	
Prosent som mener at denne skolen hemmer deres videre muligheter	4	

Nordstrand

	Antall elever	108
	Antall svar	103
	Svarprosent	95
	Andel søkere fra egen region	93
	Andel elever fra egen region	97
Vanligste andrevalg for elever som søkte denne skolen som førstevalg		Lambertseter
Fornøydhhet med inntaket. Prosent	Godt fornøyd	90
	Mellomfornøyd	5
	Noe misfornøyd	5
	Misfornøyd	0
Ønsker å bytte skole	Antall	5
	Prosent	5
Andel som er misfornøyd med:	Skolen	10
	Klassen	12
	Lærerne	23
	Både klassen og lærerne	6
Motiv for å søke denne skolen. Prosent. N=102	Skolens gode rykte	42
	Kort skolevei	33
	Venner på samme skole	15
	Skolen hadde et spesielt valgfag	1
	Andre grunner/vet ikke	9
Elevenes sosiale bakgrunn	Høy	49
	Middels	40
	Lav	11
Snittkarakter fra ungdomsskolen	20,0 Standardavvik: 1,7	
Prosent som mener at lærerne er mindre flinke enn på andre skoler	12	
Prosent som mener at denne skolen hemmer deres videre muligheter	2	

Manglerud

	Antall elever	109
	Antall svar	78
	Svarprosent	72
	Andel søkere fra egen region	66
	Andel elever fra egen region	43
Vanligste andrevalg for elever som søkte denne skolen som førstevalg		Hellerud
Fornøydhhet med inntaket. Prosent	Godt fornøyd	50
	Mellomfornøyd	3
	Noe misfornøyd	30
	Misfornøyd	18
Ønsker å bytte skole	Antall	15
	Prosent	20
Andel som er misfornøyd med:	Skolen	16
	Klassen	12
	Lærerne	42
	Både klassen og lærerne	6
Motiv for å søke denne skolen. Prosent. N=32	Skolens gode rykte	6
	Kort skolevei	31
	Venner på samme skole	19
	Skolen hadde et spesielt valgfag	6
	Andre grunner/vet ikke	38
Elevenes sosiale bakgrunn	Høy	18
	Middels	37
	Lav	45
Snittkarakter fra ungdomsskolen	16,7 Standardavvik: 2,2	
Prosent som mener at lærerne er mindre flinke enn på andre skoler	5	
Prosent som mener at denne skolen hemmer deres videre muligheter	3	

Ulsrud

	Antall elever	186
	Antall svar	146
	Svarprosent	78
	Andel søkere fra egen region	86
	Andel elever fra egen region	59
Vanligste andrevalg for elever som søkte denne skolen som førstevalg		Hellerud
Fornøydhhet med inntaket. Prosent	Godt fornøyd	44
	Mellomfornøyd	10
	Noe misfornøyd	23
	Misfornøyd	23
Ønsker å bytte skole	Antall	45
	Prosent	32
Andel som er misfornøyd med:	Skolen	21
	Klassen	23
	Lærerne	56
	Både klassen og lærerne	13,8
Motiv for å søke denne skolen. Prosent. N=56	Skolens gode rykte	23
	Kort skolevei	43
	Venner på samme skole	14
	Skolen hadde et spesielt valgfag	7
	Andre grunner/vet ikke	13
Elevenes sosiale bakgrunn	Høy	10
	Middels	43
	Lav	48
Snittkarakter fra ungdomsskolen	16,7 Standardavvik: 2,5	
Prosent som mener at lærerne er mindre flinke enn på andre skoler	4	
Prosent som mener at denne skolen hemmer deres videre muligheter	15	

Hellerud

	Antall elever	135
	Antall svar	118
	Svarprosent	87
	Andel søkere fra egen region	83
	Andel elever fra egen region	88
Vanligste andrevalg for elever som søkte denne skolen som førstevalg		Ulsrud
Fornøydhhet med inntaket. Prosent	Godt fornøyd	90
	Mellomfornøyd	5
	Noe misfornøyd	5
	Misfornøyd	0
Ønsker å bytte skole	Antall	6
	Prosent	5
Andel som er misfornøyd med:	Skolen	9
	Klassen	12
	Lærerne	35
	Både klassen og lærerne	7
Motiv for å søke denne skolen. Prosent. N=105	Skolens gode rykte	30
	Kort skolevei	45
	Venner på samme skole	8
	Skolen hadde et spesielt valgfag	6
	Andre grunner/vet ikke	12
Elevenes sosiale bakgrunn	Høy	17
	Middels	29
	Lav	53
Snittkarakter fra ungdomsskolen	18,3 Standardavvik: 2,3	
Prosent som mener at lærerne er mindre flinke enn på andre skoler	3	
Prosent som mener at denne skolen hemmer deres videre muligheter	6	

Sandaker

	Antall elever	71
	Antall svar	53
	Svarprosent	75
	Andel søkere fra egen region	10
	Andel elever fra egen region	8
Vanligste andrevalg for elever som søkte denne skolen som førstevalg		(Bredtvedt/Stovner - svært lav svarprosent)
Fornøydhet med inntaket. Prosent	Godt fornøyd	13
	Mellomfornøyd	9
	Noe misfornøyd	22
	Misfornøyd	57
Ønsker å bytte skole	Antall	32
	Prosent	63
Andel som er misfornøyd med:	Skolen	34
	Klassen	29
	Lærerne	26
	Både klassen og lærerne	8
Motiv for å søke denne skolen: Er ikke prosentuert fordi bare 10 personer oppgir å ha Sandaker som førstevalg. Halvparten av disse oppgir kort skolevei som motiv for å søke skolen.	Skolens gode rykte	-
	Kort skolevei	-
	Venner på samme skole	-
	Skolen hadde et spesielt valgfag	-
	Andre grunner/vet ikke	-
Elevenes sosiale bakgrunn	Høy	14
	Middels	30
	Lav	56
Snittkarakter fra ungdomsskolen	14,6 Standardavvik: 2,9	
Prosent som mener at lærerne er mindre flinke enn på andre skoler	8	
Prosent som mener at denne skolen hemmer deres videre muligheter	15	

Grefsen

	Antall elever	96
	Antall svar	88
	Svarprosent	92
	Andel søkere fra egen region	87
	Andel elever fra egen region	90
Vanligste andrevalg for elever som søkte denne skolen som førstevalg		Berg
Fornøydhhet med inntaket. Prosent	Godt fornøyd	86
	Mellomfornøyd	6
	Noe misfornøyd	6
	Misfornøyd	2
Ønsker å bytte skole	Antall	8
	Prosent	9
Andel som er misfornøyd med:	Skolen	10
	Klassen	7
	Lærerne	31
	Både klassen og lærerne	1
Motiv for å søke denne skolen. Prosent. N=73	Skolens gode rykte	33
	Kort skolevei	34
	Venner på samme skole	11
	Skolen hadde et spesielt valgfag	0
	Andre grunner/vet ikke	22
Elevenes sosiale bakgrunn	Høy	36
	Middels	32
	Lav	32
Snittkarakter fra ungdomsskolen	18,2 Standardavvik: 2,2	
Prosent som mener at lærerne er mindre flinke enn på andre skoler	5	
Prosent som mener at denne skolen hemmer deres videre muligheter	5	

Bredtvedt

	Antall elever	165
	Antall svar	149
	Svarprosent	90
	Andel søkere fra egen region	86
	Andel elever fra egen region	91
Vanligste andrevalg for elever som søkte denne skolen som førstevalg		Stovner
Fornøydhhet med inntaket. Prosent	Godt fornøyd	83
	Mellomfornøyd	7
	Noe misfornøyd	7
	Misfornøyd	4
Ønsker å bytte skole	Antall	16
	Prosent	11
Andel som er misfornøyd med:	Skolen	10
	Klassen	9
	Lærerne	49
	Både klassen og lærerne	7
Motiv for å søke denne skolen. Prosent. N=121	Skolens gode rykte	21
	Kort skolevei	61
	Venner på samme skole	10
	Skolen hadde et spesielt valgfag	0
	Andre grunner/vet ikke	8
Elevenes sosiale bakgrunn	Høy	19
	Middels	35
	Lav	46
Snittkarakter fra ungdomsskolen	17,9 Standardavvik: 2,3	
Prosent som mener at lærerne er mindre flinke enn på andre skoler	3	
Prosent som mener at denne skolen hemmer deres videre muligheter	9	

Stovner

	Antall elever	107
	Antall svar	94
	Svarprosent	88
	Andel søkere fra egen region	97
	Andel elever fra egen region	94
Vanligste andrevalg for elever som hadde denne skolen som førstevalg		Bredtvedt
Fornøydhhet med inntaket. Prosent	Godt fornøyd	84
	Mellomfornøyd	8
	Noe misfornøyd	8
	Misfornøyd	1
Ønsker å bytte skole	Antall	8
	Prosent	9
Andel som er misfornøyd med:	Skolen	4
	Klassen	11
	Lærerne	29
	Både klassen og lærerne	3
Motiv for å søke denne skolen. Prosent. N=67	Skolens gode rykte	21
	Kort skolevei	61
	Venner på samme skole	10
	Skolen hadde et spesielt valgfag	0
	Andre grunner/vet ikke	8
Elevenes sosiale bakgrunn	Høy	16
	Middels	30
	Lav	54
Snittkarakter fra ungdomsskolen	16,9 Standardavvik: 2,7	
Prosent som mener at lærerne er mindre flinke enn på andre skoler	4	
Prosent som mener at denne skolen hemmer deres videre muligheter	4	

Vedlegg II

Vedlegg III: Frekvenstabeller

Spørsmål 1: Er du gutt eller jente?

	Frequency	Percent	Percent	Valid Percent	Cum Percent
Gutt	908	48.9	49.1	49.1	
Jente	941	50.6	50.9	100.0	
Uoppgitt	9	.5	Missing		
-----	-----	-----	-----	-----	-----
Total	1858	100.0	100.0	100.0	

Spørsmål 2: Når er du født?

År	Value	Frequency	Percent	Valid Percent	Cum Percent
	66	2	.1	.1	.1
	67	1	.1	.1	.2
	69	3	.2	.2	.3
	70	1	.1	.1	.4
	71	1	.1	.1	.4
	72	2	.1	.1	.5
	73	6	.3	.3	.9
	74	7	.4	.4	1.3
	75	10	.5	.5	1.8
	76	28	1.5	1.5	3.3
	77	127	6.8	6.9	10.2
	78	1577	84.9	85.7	95.9
	79	75	4.0	4.1	100.0
Uoppgitt		18	1.0	Missing	
-----	-----	-----	-----	-----	-----
Total		1858	100.0	100.0	

Spørsmål 3: Hvilken bydel bor du i?

Bydel	Frequency	Percent	Valid Percent	Cum Percent
1	52	2.8	3.1	3.2
2	33	1.8	2.0	5.2
3	59	3.2	3.6	8.8
4	30	1.6	1.8	10.6
5	37	2.0	2.2	12.8
6	34	1.8	2.1	14.9
7	52	2.8	3.1	18.0
8	107	5.8	6.5	24.5
9	127	6.8	7.7	32.2
10	21	1.1	1.3	33.4
11	37	2.0	2.2	35.7
12	37	2.0	2.2	37.9
13	39	2.1	2.4	40.3
14	31	1.7	1.9	42.1
15	34	1.8	2.1	44.2

16	149	8.0	9.0	53.2
17	85	4.6	5.1	58.3
18	31	1.7	1.9	60.2
19	57	3.1	3.4	63.7
20	71	3.8	4.3	68.0
21	80	4.3	4.8	72.8
22	65	3.5	3.9	76.7
23	127	6.8	7.7	84.4
24	123	6.6	7.4	91.8
25	131	7.1	7.9	99.8
26	2	.1	.1	99.9
Uoppgitt	207	11.3	Missing	

Total	1858	100.0	100.0	

Spørsmål 4: Foreldres utdanning

a: Mors utdanning:

	Frequency	Percent	Valid Percent	Cum Percent
Folkeskole eller tilsvarende	82	4.4	4.9	4.9
Real-/ungdomskole eller tilsvarende	201	10.8	12.1	17.0
Gymnas-/videregående/yrkesskolenivå	393	21.2	23.6	40.7
Universitets-/høgskolenivå	728	39.2	43.8	84.5
Vet ikke/usikker	258	13.9	15.5	100.0
Uoppgitt	196	10.6	Missing	

Total	1858	100.0	100.0	

b: Fars utdanning

	Frequency	Percent	Valid Percent	Cum Percent
Folkeskole eller tilsvarende	73	3.9	4.4	4.4
Real-/ungdomskole eller tilsvarende	128	6.9	7.7	12.0
Gymnas-/videregående/yrkesskolenivå	288	15.5	17.2	29.3
Universitets-/høgskolenivå	907	48.8	54.3	83.6
Vet ikke/usikker	274	14.7	16.4	100.0
Uoppgitt	188	10.2	Missing	

Total	1858	100.0	100.0	

c: Farfars utdanning

	Frequency	Percent	Valid Percent	Cum Percent
Folkeskole eller tilsvarende	74	4.0	4.8	4.8
Real-/ungdomskole eller tilsvarende	38	2.0	2.4	7.2
Gymnas-/videregående/yrkesskolenivå	113	6.1	7.3	14.5
Universitets-/høgskolenivå	369	19.9	23.7	38.2
Vet ikke/usikker	959	51.6	61.7	100.0

Uoppgitt	303	16.5	Missing
	-----	-----	-----
Total	1858	100.0	100.0

Spørsmål 5: Når gikk du ut av ungdomsskolen?

År	Frequency	Percent	Valid Percent	Cum Percent
82	2	.1	.1	.1
85	2	.1	.1	.2
86	1	.1	.1	.3
87	1	.1	.1	.3
89	3	.2	.2	.5
90	7	.4	.4	.9
91	9	.5	.5	1.4
92	44	2.4	2.4	3.8
93	113	6.1	6.2	10.0
94	1640	88.3	90.0	100.0
Uoppgitt	36	2.0	Missing	
	-----	-----	-----	
Total	1858	100.0	100.0	

Spørsmål 6: Hvilken ungdomsskole gikk du på?

Value Label	Value	Frequency	Percent	Valid Percent	Cum Percent
	1	13	.7	.8	.8
	2	23	1.2	1.3	2.1
	3	30	1.6	1.7	3.8
	4	46	2.5	2.7	6.5
	5	27	1.5	1.6	8.0
	6	63	3.4	3.6	11.7
	7	25	1.3	1.4	13.1
	8	36	1.9	2.1	15.2
	9	35	1.9	2.0	17.2
	10	27	1.5	1.6	18.8
	11	15	.8	.9	19.7
	12	27	1.5	1.6	21.2
	13	40	2.2	2.3	23.6
	14	53	2.9	3.1	26.6
	15	38	2.0	2.2	28.8
	16	48	2.6	2.8	31.6
	17	18	1.0	1.0	32.6
	18	111	6.0	6.4	39.1
	19	35	1.9	2.0	41.1
	20	34	1.8	2.0	43.1
	21	8	.4	.5	43.5
	22	39	2.1	2.3	45.8
	23	23	1.2	1.3	47.1
	24	29	1.6	1.7	48.8
	25	35	1.9	2.0	50.8
	26	37	2.0	2.1	53.0
	27	6	.3	.3	53.3

28	29	1.6	1.7	55.0
29	45	2.4	2.6	57.6
30	97	5.2	5.6	63.2
32	78	4.2	4.5	67.7
33	30	1.6	1.7	69.4
34	12	.6	.7	70.1
35	63	3.4	3.6	73.8
36	23	1.2	1.3	75.1
37	42	2.3	2.4	77.5
38	16	.9	.9	78.5
39	17	.9	1.0	79.5
40	1	.1	.1	79.5
41	26	1.4	1.5	81.0
43	1	.1	.1	81.1
44	30	1.6	1.7	82.8
46	31	1.7	1.8	84.6
47	26	1.4	1.5	86.1
48	1	.1	.1	86.2
49	64	3.4	3.7	89.9
50	11	.6	.6	90.5
51	13	.7	.8	91.3
52	11	.6	.6	91.9
53	62	3.3	3.6	95.5
54	32	1.7	1.9	97.3
55	20	1.1	1.2	98.5
56	5	.3	.3	98.8
57	3	.2	.2	99.0
58	1	.1	.1	99.0
59	10	.5	.6	99.6
61	6	.3	.3	99.9
62	1	.1	.1	100.0
.	130	7.0	Missing	
	-----	-----	-----	
Total	1858	100.0	100.0	

Spørsmål 7: Hvilken standpunktkarakter hadde du i de fem fagene norsk, matematikk, engelsk, samfunnsfag, og naturfag da du gikk ut av ungdomsskolen?

Norsk:

	Frequency	Percent	Valid Percent	Cum Percent
LG	1	.1	.1	.1
NG	51	2.7	2.9	2.9
G	685	36.9	38.4	41.3
M	945	50.9	52.9	94.2
S	103	5.5	5.8	100.0
Ubesvart	73	3.9	Missing	
	-----	-----	-----	
Total	1858	100.0	100.0	

Matematikk:

	Frequency	Percent	Valid Percent	Cum Percent
--	-----------	---------	---------------	-------------

LG	3	.2	.2	.2
NG	175	9.4	9.8	10.0
G	722	38.9	40.4	50.3
M	779	41.9	43.6	93.9
S	109	5.9	6.1	100.0
Ubesvart	70	3.8	Missing	
	-----	-----	-----	
Total	1858	100.0	100.0	

Engelsk:

	Frequency	Percent	Valid Percent	Cum Percent
NG	93	5.0	5.2	5.2
G	681	36.7	38.1	43.3
M	878	47.3	49.2	92.5
S	134	7.2	7.5	100.0
Ubesvart	72	3.9	Missing	
	-----	-----	-----	
Total	1858	100.0	100.0	

Samfunnsfag:

	Frequency	Percent	Valid Percent	Cum Percent
NG	43	2.3	2.4	2.4
G	362	19.5	20.4	22.8
M	1162	62.5	65.4	88.2
S	210	11.3	11.8	100.0
Ubesvart	81	4.4	Missing	
	-----	-----	-----	
Total	1858	100.0	100.0	

Naturfag:

	Frequency	Percent	Valid Percent	Cum Percent
LG	2	.1	.1	.2
NG	65	3.5	3.6	3.8
G	480	25.8	26.9	30.7
M	1096	59.0	61.5	92.2
S	139	7.5	7.8	100.0
Ubesvart	76	4.1	Missing	
	-----	-----	-----	
Total	1858	100.0	100.0	

Spørsmål 8: Hvor mange poeng hadde du på grunnlag av alle karakterene dine fra ungdomsskolen da du søkte videregående?

Poeng	Frequency	Percent	Valid Percent	Cum Percent
23	1	.1	.1	.3

26	1	.1	.1	.4
27	2	.1	.2	.5
28	3	.2	.2	.8
29	7	.4	.5	1.3
30	3	.2	.2	1.6
31	2	.1	.2	1.7
32	7	.4	.5	2.3
33	13	.7	1.0	3.3
34	20	1.1	1.6	4.9
35	21	1.1	1.6	6.5
36	26	1.4	2.0	8.5
37	49	2.6	3.8	12.4
38	68	3.7	5.3	17.7
39	86	4.6	6.7	24.4
40	104	5.6	8.1	32.6
41	131	7.1	10.3	42.8
42	130	7.0	10.2	53.0
43	150	8.1	11.7	64.8
44	142	7.6	11.1	75.9
45	99	5.3	7.8	83.6
46	58	3.1	4.5	88.2
47	60	3.2	4.7	92.9
48	32	1.7	2.5	95.4
49	24	1.3	1.9	97.3
50	12	.6	.9	98.2
51	14	.8	1.1	99.3
52	4	.2	.3	99.6
53	5	.3	.4	100.0
Ubesvart	582	31.4	Missing	
	-----	-----	-----	
Total	1858	100.0	100.0	

Spørsmål 9: Du går nå på grunnkurs allmenne og økonomiske/administrative fag. Var det dette du førte opp som første ønske da du søkte til videregående tidligere i år?

	Frequency	Percent	Valid Percent	Cum Percent
Ja	1765	95.0	96.2	96.2
Nei	69	3.7	3.8	100.0
Ubesvart	24	1.3	Missing	
	-----	-----	-----	
Total	1858	100.0	100.0	

Hvis nei, hva var førsteønsket?

	Frequency	Valid Percent	Cum Percent
Persbråten	6	10.5	10.5
Oslo handelsgym	9	15.8	26.3
Fagerborg	7	12.3	38.6
Linderud	9	15.8	54.4
Berg	1	1.8	56.1
Ullern	1	1.8	57.9
Nissen	1	1.8	59.6

Sogn	2	3.5	63.2
Oslo Katedralskole	6	10.5	73.7
Midtstuen	3	5.3	78.9
Lambertseter	3	5.3	84.2
Nordstrand	2	3.5	87.7
Ulsrud	2	3.5	91.2
Grefsen	2	3.5	94.7
Bredtvet	2	3.5	98.2
Oslo tekn.mar	1	1.8	100.0
		-----	-----
Total		69	100.0

Spørsmål 10: Hvilken videregående skole går du på nå?

Value Label	Frequency	Percent	Valid Percent
Persbråten	129	6.9	7.0
Oslo Handelsgym	184	9.9	10.0
Fagerborg	95	5.1	5.1
Berg	89	4.8	4.8
Ullern	93	5.0	5.0
Nissen	89	4.8	4.8
Foss	90	4.8	4.9
Oslo Katedralskole	146	7.9	7.9
Midtstuen	1	.1	.1
Lambertseter	101	5.4	5.5
Nordstrand	103	5.5	5.6
Manglerud	78	4.2	4.2
Ulsrud	146	7.9	7.9
Hellerud	118	6.4	6.4
Sandaker	53	2.9	2.9
Grefsen	88	4.7	4.8
Bredtvedt	149	8.0	8.1
Stovner	94	5.1	5.1
	12	.6	Missing
	-----	-----	-----
Total	1858	100.0	100.0

Spørsmål 11: Da du søkte på grunnkurs allmenne og økonomiske/administrative fag, førte du opp to skoleønsker. Hvilken skole førte du opp som førsteønske?

	Frequency	Percent	Valid Percent	Cum Percent
Persbråten	162	8.7	8.9	8.9
Oslo handelsgym	157	8.4	8.6	17.5
Fagerborg	145	7.8	7.9	25.4
Linderud	3	.2	.2	25.6
Berg	85	4.6	4.7	30.3
Ullern	57	3.1	3.1	33.4
Nissen	81	4.4	4.4	37.8
Sogn	5	.3	.3	38.1
Foss	94	5.1	5.2	43.3
Oslo Katedralskole	155	8.3	8.5	51.8
Lambertseter	147	7.9	8.1	59.8
Nordstrand	137	7.4	7.5	67.3
Manglerud	42	2.3	2.3	69.6

Ulsrud	78	4.2	4.3	73.9
Hellerud	131	7.1	7.2	81.1
Sandaker	10	.5	.5	81.6
Grefsen	89	4.8	4.9	86.5
Bredtvedt	148	8.0	8.1	94.6
Stovner	93	5.0	5.1	99.7
Elvebakken	1	.1	.1	99.8
Sofienberg tekn.	2	.1	.1	99.9
Holtet	1	.1	.1	100.0
Ubesvart	35	1.9	Missing	
	-----	-----	-----	
Total	1858	100.0	100.0	

Hvilken skole førte du opp som andrevalg?

Value Label	Value	Frequency	Percent	Valid Percent	Cum Percent
Persbråten		72	3.9	4.1	4.1
Oslo handelsgym		167	9.0	9.5	13.6
Fagerborg		153	8.2	8.7	22.3
Linderud		14	.8	.8	23.1
Berg		90	4.8	5.1	28.3
Ullern		100	5.4	5.7	34.0
Nissen		125	6.7	7.1	41.1
Sogn		11	.6	.6	41.7
Foss		96	5.2	5.5	47.2
Oslo Katedralskole		108	5.8	6.2	53.4
Lambertseter		133	7.2	7.6	60.9
Nordstrand		84	4.5	4.8	65.7
Manglerud		89	4.8	5.1	70.8
Ulsrud		116	6.2	6.6	77.4
Hellerud		108	5.8	6.2	83.6
Sandaker		22	1.2	1.3	84.8
Grefsen		78	4.2	4.4	89.3
Bredtvedt		131	7.1	7.5	96.8
Stovner		52	2.8	3.0	99.7
Elvebakken		2	.1	.1	99.8
Holtet		1	.1	.1	99.9
Kristelig gymnasium		1	.1	.1	100.0
Ubesvart		104	5.6	Missing	
		-----	-----	-----	
Total		1858	100.0	100.0	

Spørsmål 12: Vurderte du å søke en annen skole som førstevalg enn den du førte opp?

	Frequency	Percent	Valid Percent	Cum Percent
Ja	775	41.7	42.8	42.8
Nei	1036	55.8	57.2	100.0
Ubesvart	47	2.6	Missing	
	-----	-----	-----	
Total	1858	100.0	100.0	

Hvilken annen skole ble vurdert?

	Frequency	Percent	Valid Percent	Cum Percent
Persbråten	40	2.2	5.4	5.4
Oslo handelsgym	63	3.4	8.6	14.0
Fagerborg	88	4.7	12.0	26.0
Linderud	33	1.8	4.5	30.4
Berg	38	2.0	5.2	35.6
Ullern	25	1.3	3.4	39.0
Nissen	66	3.6	9.0	48.0
Sogn	10	.5	1.4	49.3
Foss	66	3.6	9.0	58.3
Oslo Katedralsko	51	2.7	6.9	65.2
Lambertseter	46	2.5	6.3	71.5
Nordstrand	34	1.8	4.6	76.1
Manglerud	28	1.5	3.8	79.9
Ulsrud	31	1.7	4.2	84.1
Hellerud	29	1.6	3.9	88.0
Sandaker	5	.3	.7	88.7
Grefsen	23	1.2	3.1	91.8
Bredtvedt	24	1.3	3.3	95.1
Stovner	15	.8	2.0	97.1
Elvebakken	1	.1	.1	97.3
Oslo tekn.mar	3	.2	.4	97.7
Kristelig gymnasium	10	.5	1.4	99.5
Ubesvart	1129	61.0	Missing	

Total	1858	100.0	100.0	

Dersom du har svart at du vurderte å velge en annen skole, hvorfor gjorde du det ikke?

	Frequency	Percent	Valid Percent	Cum Percent
Fordi ingen av vennene mine ville gjøre det samme	37	2.0	5.7	5.7
Jeg renet med at inntaksreglene ville hindre meg	84	4.5	13.0	18.8
Fordi foreldrene mine overtalte meg til å ikke gjøre det	24	1.3	3.7	22.5
Jeg tror den skolen jeg søkte er bedre	181	9.7	28.1	50.5
Jeg ville gå på en skole så nært hjemmet som mulig	138	7.4	21.4	71.9
Av en annen grunn	153	8.2	23.7	95.7
Vet ikke	28	1.5	4.3	100.0
Ubesvart/ikke vurdert annen skole	1213	65.3	Missing	

Total	1858	100.0	100.0	

Spørsmål 13: Kom du inn på den skolen du går nå på første, andre eller tredje inntaksrunde, eller fikk du plass etter å ha møtt opp på skolen ved skolestart?

	Frequency	Percent	Valid Percent	Cum Percent
Første inntaksrunde	1482	79.8	81.0	81.0
Andre inntaksrunde	189	10.2	10.3	91.4
Tredje inntaksrunde	57	3.1	3.1	94.5
Møtte opp på skolen ved skolestart	38	2.0	2.1	96.6
Har fått plass etter at skolen begynte	63	3.4	3.4	100.0
Ubesvart	29	1.6	Missing	
	-----	-----	-----	
Total	1858	100.0	100.0	

Spørsmål 14: Hva betydde mest for deg da du bestemte deg for hvilken skole du skulle søke på?

	Frequency	Percent	Valid Percent	Cum Percent
At vennene mine søkte til samme skole	168	9.0	11.8	11.8
At det var kort skolevei	360	19.4	25.3	37.1
At skolen hadde et godt rykte slik at jeg tror jeg vil lære mye der	535	28.8	37.6	74.8
At jeg har hørt man oppnår gode karakterer der	30	1.6	2.1	76.9
At foreldrene mine anbefalte meg å søke denne skolen	17	.9	1.2	78.1
Skolen har et valgfag jeg ville ta	81	4.4	5.7	83.8
Av en annen grunn	152	8.2	10.7	94.4
Vet ikke	79	4.3	5.6	100.0
Ubesvart	436	23.5	Missing	
	-----	-----	-----	
Total	1858	100.0	100.0	

Spørsmål 15: Vurderte du å søke noe annet grunnkurs enn allmenne og økonomisk/administrative fag som førsteønske?

	Frequency	Percent	Valid Percent	Cum Percent
Ja	623	33.5	34.2	34.2
Nei	1198	64.5	65.8	100.0
Ubesvart	37	2.0	Missing	
	-----	-----	-----	
Total	1858	100.0	100.0	

Hvis ja, hvilket grunnkurs ble vurdert?

	Frequency	Percent	Valid Percent	Cum Percent
Allmenne og øk/adm	1	.1	.2	.3
Musikk, dans og drama	137	7.4	22.5	22.8
Idrettsfag	158	8.5	25.9	48.7
Helse- og sosialfag	74	4.0	12.1	60.8
Naturbruk	7	.4	1.1	62.0
Formgivningsfag	95	5.1	15.6	77.5

Hotell og næringsmiddelfag	38	2.0	6.2	83.8
Byggfag	8	.4	1.3	85.1
Tekninske byggfag	11	.6	1.8	86.9
Elektrofag	59	3.2	9.7	96.6
Mekaniske fag	19	1.0	3.1	99.7
Kjemi og prosessfag	1	.1	.2	99.8
Trearbeidsfag	1	.1	.2	100.0
Uoppgitt/ikke vurdert andre kurs	1248	67.2	Missing	
	-----	-----	-----	
Total	1858	100.0	100.0	

Spørsmål 16: Hvor mange fra klassen din på ungdomsskolen går du i klasse med nå?

Antall elever	Frequency	Percent	Valid Percent	Cum Percent
0	555	29.9	35.3	35.3
1	474	25.5	30.2	65.5
2	251	13.5	16.0	81.4
3	121	6.5	7.7	89.1
4	57	3.1	3.6	92.7
5	45	2.4	2.9	95.6
6	33	1.8	2.1	97.7
7	19	1.0	1.2	98.9
8	7	.4	.4	99.4
9	3	.2	.2	99.6
10	2	.1	.1	99.7
11	1	.1	.1	99.7
12	1	.1	.1	99.8
18	1	.1	.1	99.9
20	1	.1	.1	99.9
25	1	.1	.1	100.0
Ubesvart	286	15.4	Missing	
	-----	-----	-----	
	1858	100.0	100.0	

Spørsmål 17: Hvor godt trives du på den skolen og i den klassen du går nå?

Skolen:

	Frequency	Percent	Valid Percent	Cum Percent
Meget godt	780	42.0	42.3	42.3
Godt	815	43.9	44.2	86.5
Nokså godt	186	10.0	10.1	96.6
Dårlig	33	1.8	1.8	98.4
Meget dårlig	21	1.1	1.1	99.5
Vet ikke	9	.5	.5	100.0
Ubesvart	14	.8	Missing	
	-----	-----	-----	
	1858	100.0	100.0	

Klassen:

	Frequency	Percent	Valid Percent	Cum Percent
Meget godt	909	48.9	49.5	49.5

Godt	688	37.0	37.5	87.0
Nokså godt	181	9.7	9.9	96.8
Dårlig	18	1.0	1.0	97.8
Meget dårlig	21	1.1	1.1	99.0
Vet ikke	19	1.0	1.0	100.0
Ubesvart	22	1.2	Missing	
	-----	-----	-----	
	1858	100.0	100.0	

Spørsmål 18: Dersom du vurderer de lærerne du nå har i videregående under ett - hvor fornøyd er du med dem?

	Frequency	Percent	Valid Percent	Cum Percent
Meget godt fornøyd	169	9.1	9.3	9.3
Godt fornøyd	893	48.1	48.9	58.2
Nokså godt fornøyd	615	33.1	33.7	91.9
Lite fornøyd	104	5.6	5.7	97.6
Meget lite fornøyd	31	1.7	1.7	99.3
Vet ikke	13	.7	.7	100.0
Ubesvart	33	1.8	Missing	
	-----	-----	-----	
	1858	100.0	100.0	

Spørsmål 19 : Tror du at lærerne på andre videregående skoler er flinkere enn lærerne på din skole?

	Frequency	Percent	Valid Percent	Cum Percent
Ja, mye flinkere	71	3.8	3.9	3.9
Ja, litt flinkere	205	11.0	11.2	15.1
Omtrent like flinke	1052	56.6	57.6	72.8
Nei, de er litt mindre flinke	100	5.4	5.5	78.2
Nei de er mye mindre flinke	38	2.0	2.1	80.3
Vet ikke	359	19.3	19.7	100.0
Ubesvart	33	1.8	Missing	
	-----	-----	-----	
Total	1858	100.0	100.0	

Spørsmål 20: Hva tror du er det viktigste for de faglige resultatene som du oppnår på skolen?

Value Label	Value	Frequency	Percent	Valid Percent	Cum Percent
At du har gode lærere		261	14.0	18.3	18.3
Din egen innsats		993	53.4	69.6	87.9
At du trives i klassen		101	5.4	7.1	95.0
At vennene dine går i samme klasse		5	.3	.4	95.4
Hvilken skole du går på		9	.5	.6	96.0
Vet ikke		28	1.5	2.0	98.0
Annet		29	1.6	2.0	100.0
Ubesvart		432	23.3	Missing	
		-----	-----	-----	
Total		1858	100.0	100.0	

Spørsmål 21: Skulle du ønske at du gikk på en annen videregående skole enn den du går på?

	Frequency	Percent	Valid Percent	Cum Percent
Ja	287	15.4	16.0	16.0
Nei	1506	81.1	84.0	100.0
Ubesvart	65	3.5	Missing	

Total	1858	100.0	100.0	

Hvis ja, hvilken skole ønsker du å gå på?

	Frequency	Percent	Valid Percent	Cum Percent
Persbråten	12	.6	4.4	4.4
Oslo handelsgym	18	1.0	6.6	11.1
Fagerborg	22	1.2	8.1	19.2
Linderud	14	.8	5.2	24.4
Berg	6	.3	2.2	26.6
Ullern	8	.4	3.0	29.5
Nissen	25	1.3	9.2	38.7
Sogn	15	.8	5.5	44.3
Foss	27	1.5	10.0	54.2
Oslo Katedralsko	7	.4	2.6	56.8
Lambertseter	26	1.4	9.6	66.4
Nordstrand	17	.9	6.3	72.7
Manglerud	4	.2	1.5	74.2
Ulsrud	12	.6	4.4	78.6
Hellerud	12	.6	4.4	83.0
Sandaker	8	.4	3.0	86.0
Grefsen	6	.3	2.2	88.2
Bredtvedt	8	.4	3.0	91.1
Stovner	12	.6	4.4	95.6
Elvebakken	6	.3	2.2	97.8
Holtet	1	.1	.4	98.2
Kristelig gymnasium	2	.1	.7	99.3
Ubesvart	1590	85.6	Missing	

Total	1858	100.0	100.0	

Hvis ja, hvorfor ville du heller gått på denne skolen?

	Frequency	Percent	Valid Percent	Cum Percent
Det er kortere reisevei	38	2.0	19.1	19.1
Flere av vennene mine går der	50	2.7	25.1	44.2
Der er så mange som sier at det er en bedre skole	23	1.2	11.6	55.8
Det er bedre lærere på den skolen	4	.2	2.0	57.8
Jeg vil lære mer der	10	.5	5.0	62.8
Det er lettere å få gode karakterer der	10	.5	5.0	67.8

Vet ikke	9	.5	4.5	72.4
Annen grunn	55	3.0	27.6	100.0
Ubesvart	1659	89.3	Missing	
	-----	-----	-----	
Total	1858	100.0	100.0	

Spørsmål 22: Dersom det bare hadde vært karakterene, og ikke hvor du bor, som hadde betydning for hvilken skole du kunne komme inn på, hvilken skole ville du søkt på som første ønske da?

	Frequency	Percent	Valid Percent	Cum Percent
Jeg ville hatt samme skole som førsteønske uansett	1629	87.7	91.3	91.3
Jeg ville hatt en annen skole som førsteønske	156	8.4	8.7	100.0
Ubesvart	73	3.9	Missing	
	-----	-----	-----	
Total	1858	100.0	100.0	

Hvis du ville valgt en annen skole, hvilken?

Value Label	Value	Frequency	Percent	Valid Percent	Cum Percent
Persbråten	3	.2	1.8	2.5	
Oslo handelsgym	14	.8	8.6	11.0	
Fagerborg	22	1.2	13.5	24.5	
Linderud	7	.4	4.3	28.8	
Berg	9	.5	5.5	34.4	
Ullern	1	.1	.6	35.0	
Nissen	8	.4	4.9	39.9	
Sogn	5	.3	3.1	42.9	
Foss	16	.9	9.8	52.8	
Oslo Katedralsko	25	1.3	15.3	68.1	
Lambertseter	14	.8	8.6	76.7	
Nordstrand	1	.1	.6	77.3	
Manglerud	3	.2	1.8	79.1	
Ulsrud	10	.5	6.1	85.3	
Hellerud	5	.3	3.1	88.3	
Sandaker	4	.2	2.5	90.8	
Grefsen	8	.4	4.9	95.7	
Bredtvedt	5	.3	3.1	98.8	
Kristelig gymnasium	2	.1	1.2	100.0	
Ubesvart	1695	91.2	Missing		
	-----	-----	-----		
Total	1858	100.0	100.0		

Spørsmål 23: Hvordan synes du informasjonen om inntaksordningen i Oslo var før du skulle søke?

	Frequency	Percent	Valid Percent	Cum Percent
Meget god	176	9.5	9.6	9.6
God	624	33.6	34.1	43.7
Nokså god	501	27.0	27.4	71.1
Dårlig	291	15.7	15.9	87.0

Meget dårlig	190	10.2	10.4	97.4
Har ingen oppfatning	48	2.6	2.6	100.0
Ubesvart	28	1.5	Missing	
	-----	-----	-----	
Total	1858	100.0	100.0	

Spørsmål 24: Hadde informasjonen om inntaksordningen noen betydning for hvilken skole du søkte?

	Frequency	Percent	Valid Percent	Cum Percent
Ja	464	25.0	25.5	25.5
Nei	1035	55.7	56.8	82.2
Vet ikke	323	17.4	17.7	100.0
Ubesvart	36	2.0	Missing	
	-----	-----	-----	
Total	1858	100.0	100.0	

Spørsmål 25: Hva planlegger du å gjøre etter at du er ferdig med 3.klasse i videregående?
(Hvis du skal i militæret først, svar da på hva du vil gjøre etter militæret.)

	Frequency	Percent	Valid Percent	Cum Percent
Begynne å studere	1174	63.2	64.9	64.9
Begynne å arbeide	74	4.0	4.1	69.0
Vet ikke/har ingen planer	343	18.5	19.0	87.9
Annet	219	11.8	12.1	100.0
Ubesvart	48	2.6	Missing	
	-----	-----	-----	
Total	1858	100.0	100.0	

Spørsmål 26: Tror du at det har noen betydning for hva du kan gjøre etter videregående, hvilken videregående skole du går på?

	Frequency	Percent	Valid Percent	Cum Percent
Jeg vil få dårligere muligheter enn elever som går på andre videregående	101	5.4	5.9	5.9
Mulighetene er de samme uansett hvilken videregående jeg går på	1404	75.6	81.8	87.8
Jeg vil få bedre muligheter enn elever som går på andre skoler	209	11.2	12.2	100.0
Ubesvart	144	7.8	Missing	
	-----	-----	-----	
Total	1858	100.0	100.0	

Spørsmål 27: Dersom det blir mulig, kunne du tenke deg å bytte skole når du til neste år begynner på det andre året i videregående?

	Frequency	Percent	Valid Percent	Cum Percent
--	-----------	---------	---------------	-------------

Ja	316	17.0	17.8	17.8
Nei	1455	78.3	82.1	100.0
.	87	4.7	Missing	

Total	1858	100.0	100.0	

Hvis ja, hvilken skole kan du tenke deg å søke?

	Frequency	Percent	Valid Percent	Cum Percent
Persbråten	7	.4	2.7	3.4
Oslo handels gym	24	1.3	9.1	12.5
Fagerborg	22	1.2	8.4	20.9
Linderud	4	.2	1.5	22.4
Berg	14	.8	5.3	27.8
Ullern	3	.2	1.1	28.9
Nissen	18	1.0	6.8	35.7
Sogn	5	.3	1.9	37.6
Foss	26	1.4	9.9	47.5
Oslo Katedralskole	4	.2	1.5	49.0
Lambertseter	27	1.5	10.3	59.3
Nordstrand	16	.9	6.1	65.4
Manglerud	9	.5	3.4	68.8
Ulsrud	25	1.3	9.5	78.3
Hellerud	11	.6	4.2	82.5
Sandaker	6	.3	2.3	84.8
Grefsen	7	.4	2.7	87.5
Bredtvedt	16	.9	6.1	93.5
Stovner	10	.5	3.8	97.3
Elvebakken	2	.1	.8	98.1
Kristelig gymnasium	3	.2	1.1	99.2
Ubesvart	1598	86.0	Missing	

Total	1858	100.0	100.0	

Spørsmål 28: Hvilken retning planlegger du å søke til neste år?

	Frequency	Percent	Valid Percent	Cum Percent
Økonomisk retning	236	12.7	13.0	13.0
Allmennfaglig retning	1138	61.2	62.6	75.5
Vet ikke	444	23.9	24.4	100.0
Ubesvart	40	2.2	Missing	

Total	1858	100.0	100.0	

Spørsmål 29: Søkte du plass i videregående skole ved ordinært eller særskilt vedtak?

Value Label	Value	Frequency	Percent	Valid Percent	Cum Percent
Søkte ordinært inntak med søknadsfrist 1.april		1742	93.8	98.0	98.0
Søkte ordinært inntak med søknadsfrist 1.februar		34	1.8	1.9	100.0

Ubesvart	82	4.5	Missing
	-----	-----	-----
Total	1858	100.0	100.0

Dersom du søkte særskilt, hva var din søknadsbegrunnelse?

	Frequency	Percent
Synshemmet	2	.1
Hørselshemmet	4	.2
Bevebelseshemmet	7	.4
Store lærevansker	3	.2
Lese- og skrivevansker	5	.3
Psykiske og sosiale vansker	5	.3
Medisinske vansker	7	.4
Annen grunn	2	.1
Ubesvart/ikke særskilt inntak	1823	98.2
	-----	-----
Total	1858	100.0

Spørsmål 30: Dersom du skulle gi råd om hvilken inntaksordning som skal gjelde for de som nå går i 9.klasse og som skal begynne i videregående til neste år, hva vil du anbefale da?

	Frequency	Percent	Valid Percent	Cum Percent
Bosted bør bety alt for hvilken videregående skole man kan komme inn på	133	7.2	7.7	7.7
Karakter bør bety alt for hvilken videregående skole man kan komme inn på	524	28.2	30.3	38.0
Dagens ordning hvor både karkater og bosted betyr noe,bør beholdes	1069	57.5	61.9	100.0
Ubesvart	132	7.2	Missing	
	-----	-----	-----	
Total	1858	100.0	100.0	

Variable som er konstruert utfra to eller flere spørsmål:

Går på den skolen som var førstevalg:

Value Label	Frequency	Percent	Percent	Valid Percent	Cum
Nei	343	18.5	18.9	18.9	
Ja	1476	79.4	81.1	100.0	
Ubesvart	39	2.1	Missing		
	-----	-----	-----		
Total	1858	100.0	100.0		

Fornøydhet med inntaket:

	Frequency	Percent	Valid Percent	Cum Percent
Går på den skolen som var				

førstevalg, ønsker ikke å bytte	1278	68.8	72.6	72.6
Går på den skolen som var				
førstevalg, men ønsker å bytte	151	8.1	8.6	81.1
Går ikke på den skolen som				
var førstevalg, ønsker ikke bytte	207	11.1	11.8	92.9
Går ikke på den skolen som var				
førstevalg, ønsker å bytte	125	6.7	7.1	100.0
Ubesvart	97	5.2	Missing	
	-----	-----	-----	
Total	1858	100.0	100.0	

Resultat av inntaket

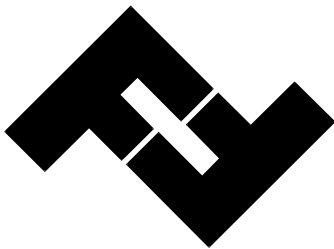
	Frequency	Percent	Valid Percent	Cum Percent
Går på skole som hverken var				
førstevalg eller annetvalg	112	6.0	6.4	6.4
Går på skole som var annetvalg	217	11.7	12.4	18.8
Går på skole som var førstevalg	1419	76.4	81.2	100.0
Ubesvart	110	5.9	Missing	
	-----	-----	-----	
Total	1858	100.0	100.0	

Sosial bakgrunn:

	Frequency	Percent	Valid Percent	Cum Percent
Høy: Begge foreldre univ/høgskole	607	32.7	36.9	36.9
Middels: En av foreldre univ/Høgskole				
eller begge foeldre gymnas/videregående	547	29.4	33.2	70.1
Lav: En av foreldre gymnas videregående				
eller begge foreldre folkeskole	493	26.5	29.9	100.0
Ubesvart	211	11.4	Missing	
	-----	-----	-----	
Total	1858	100.0	100.0	

Trivsel

Value Label	Value	Frequency	Percent	Valid Percent	Cum Percent
God: Trives meget godt på skolen					
og/eller i klassen	810	43.6	43.6	43.6	
Middels: Trives godt både på skolen					
og i klassen	815	43.9	43.9	87.5	
Dårlig: Øvrige kombinasjoner	233	12.5	12.5	100.0	
	-----	-----	-----		
Total	1858	100.0	100.0		



FAFO-notat 1995
ISSN 0804-5135

FAFO
Postboks 2947 Tøyen
0608 Oslo
Tlf 22 67 60 00
Faks 22 67 60 22

Bestillingsnr 845