

Kristine Nergaard

Arbeidsutleie og selvstendig næringsdrivende

Oppdaterte tall for 2016



Kristine Nergaard

**Arbeidsutleie og
selvstendig næringsdrivende**
Oppdaterte tall for 2016

© Fafo 2017
ISSN 0804-5135

Innhold

Forord	4
1 Arbeidsinnleie	5
Registerbasert sysselsettingsstatistikk	5
Brudd i statistikken over sysselsatte	6
SSBs strukturstatistikk	6
Medlemsbedriftene i NHO Service	9
AKU	11
Nytt datagrunnlag – brudd i tidsserien – hva kan vi si om utviklingen?	11
Oppsummering	12
2 Innleie i bygg og anlegg – beregninger	13
Utleie til bygg og anlegg	13
Andel av sysselsetting i bygg og anlegg	15
Ikke bosatte lønnstakere	19
Oppsummering	20
3 Selvstendig næringsdrivende	21
Mer enn ett arbeidsforhold	21
Oppsummering	22
4 Oppdragstakere – AKU	23
Oppsummering	25

Forord

I dette notatet bringer vi oppdaterte tall for arbeidsutleie og selvstendig næringsdrivende per 2016. Dette er en oppdatering av kapittel 4 og kapittel 5 i rapporten *Tilknytningsformer i arbeidslivet* (Nergaard 2016), som er en nullpunktsanalyse for Fafos prosjekt om tilknytningsformer i arbeidslivet. Arbeids- og sosialdepartementet er oppdragsgiver. Formålet med oppdateringen er å bringe de nyeste tallene. En mer omfattende drøfting av utviklingen kommer i forbindelse med prosjektets sluttrapport i 2018.

Vi har tatt inn en første drøfting av omfanget av innleie av arbeidskraft innen bygg og anlegg, basert på ulike datakilder for omsetning og fakturerte timer. De ulike datakildene for omsetning varierer betydelig, og vi har derfor beregnet et minimums- og et maksimumsanslag. Drøftingen av utleie til bygg og anlegg vil bli utdypet og videreført i sluttrapporteringen i 2018.

Vi bringer i tillegg resultater fra relevante spørsmål i en tilleggsundersøkelse til AKU 4. kvartal 2016. Her forsøkte vi å kartlegge «oppdragstakere» uavhengig av formell tilknytningsform (lønnstaker/frilanser og selvstendig næringsdrivende).

Takk til Statistisk sentralbyrå (SSB) som har gjennomført tilleggsundersøkelsen, og til NHO Service for tilgang til statistikk om bemanningsbransjen. Takk også til Fafo-kollega Kristin Alsos for kvalitetssikring av dette notatet.

Juni 2017, Kristine Nergaard, Fafo

1 Arbeidsinnleie

Arbeidstakere som leies ut via bemanningsselskap er ikke en egen kategori i arbeidsmarkedsstatistikken på samme måte som midlertidig ansatte eller selvstendig ansatte. Utleide arbeidstakere vil i all hovedsak være lønnstakere, men de kan være fast ansatt eller midlertidig ansatt.¹ Det er tre kilder som kan benyttes til å følge utviklingen i antall/andel utleide arbeidstakere. SSBs registerbaserte sysselsettingsstatistikk gir tall for bransjen (Utleie av arbeidskraft, NACE 78.2), men skiller ikke mellom utleie og andre arbeidstakere i virksomhetene. SSBs statistikk omfatter også arbeidstakere på korttidsopphold i Norge, det vil si hvor mange av disse som befinner seg i en virksomhet som er registrert som et bemanningsselskap. NHO Services bransjeforening for bemanningsbransjen samler inn og publiserer tall for fakturerte timer per kvartal i alt og etter yrkesgrupper. Disse tallene omfatter kun medlemsbedrifter i NHO Service (anslått til om lag 80 prosent av den norske delen av bransjen). Fakturerte timer kan omregnes til årsverk, og vi kan dermed følge utviklingen i omfang i alt og for yrkesområder på års- eller kvartalsbasis. En tredje kilde er AKU. Spørsmål om bemanningsselskap inngår som del av AKUs standardspørsmål, og vi har også spurt om dette i tilleggsundersøkelsene i 2014 og 2016. SSBs standardspørsmål har andre hovedformål enn å måle omfanget av utleie.² Spørsmålene i tilleggsundersøkelsen har som formål å kartlegge omfang, men antallet intervjuer gjør at denne typen statistikk ikke er egnet til å si noe om hvem denne gruppen er. Vi viser til nullpunktsanalysen (Nergaard 2016, kapittel 4) for nærmere beskrivelse av datakildene og for reguleringer av utleie av arbeidskraft.

Registerbasert sysselsettingsstatistikk

Antall lønnstakere innen utleie av arbeidskraft varierer fra år til år, og illustrerer at bransjen er svært konjunkturutsatt (tabell 1). Konjunkturfølsomheten illustreres med nedgangen fra 2008 til 2009/2010 og den klare veksten fra 2011 og framover. Også blant arbeidstakere på korttidsopphold i Norge er det en markant nedgang fra 2014 til 2015 og en oppgang fra 2015 til 2016. Vi ser også på i hvilke landgrupper sysselsettingsveksten innen utleie av arbeidskraft/arbeidskrafttjenester har kommet (tabell 2 og figur 1). Fra 2008 til 2009 var det en markant nedgang i alle grupper. Fra 2010 og framover har det vært vekst blant arbeidstakere med bakgrunn fra EU-land i Øst-Europa, og det er langt flere slike arbeidstakere i dag (2016) enn i 2008. Utviklingen har vært den motsatte for arbeidstakere fra nordiske land (Norge unntatt). Her har andelen falt kraftig fra 2014

¹ Man kan også finne enkelte selvstendig næringsdrivende som leier seg selv ut via eget selskap (enkeltpersonselskap eller aksjeselskap uten andre ansatte), men antallet er lavt hvis vi legger til grunn at deres selskap (den bransjen de er oppført med) skal være et bemanningsselskap.

² For eksempel sikre riktig bransje for denne typen arbeidstakere i intervjuuka.

til 2015/2016. Det har heller ikke vært noen vekst i nordiske sysselsatte fra 2015 til 2016, som for bransjen generelt. I figur 1 har vi satt 2008 som 100, og viser utviklingen framover for utvalgte landgrupper.

Brudd i statistikken over sysselsatte

Tallene for perioden fram til 2014 kan ikke uten videre sammenlignes med 2015 og 2016. I 2015 ble A-ordningen innført, som er et nytt system for innrapportering av arbeidstakere, lønn med mer.³ Dette innebærer at det er et brudd i sysselsettingsstatistikken, noe som gjør at vi ikke kan sammenligne tallene for årene fram til og med 2014, og fra og med 2015 og framover.⁴ SSB viser til at omleggingen har ført til bedre tall enn tidligere ved at man bruker innrapportering fra arbeidsgiver, ikke AKU, for å innhente informasjon om små arbeidsforhold, og dermed unngår utvalgsusikkerhet. For noen bransjer, herunder bemanningsbransjen, er endringene mer vesentlige. Dette skyldes mangler ved statistikken før 2015:

«For noen undergrupper var manglene relativt store. For eksempel var det for mange arbeidstakere i næringen Utleie av arbeidskraft fordi mange ikke ble utmeldt i perioder de ikke hadde vikaroppdrag. Arbeidstakere som gikk over på alderspensjon ble dessuten for sent meldt ut og tallet på sysselsatte over 67 år var derfor for høyt. Med a-ordningsdata, der vi henter inn arbeidstids- og lønnsdata samtidig, kan vi kontrollere faktisk aktivitet ved at personer har hatt utbetalt lønn i referansemånedene.» SSB 26. mai 2016. Nærmere om forholdet mellom gammel og ny statistikk.⁵

Omleggingen til A-ordningen vil også ha betydning for statistikken over arbeidstakere på korttidsopphold, siden arbeidstakerregisteret/A-ordningen er en av to hovedkilder (den andre er Sentralskattekontoret for utenlandssaker).

SSBs strukturstatistikk

En annen datakilde til sysselsetting og omsetning innen utleie av arbeidskraft er SSBs strukturstatistikk. Sysselsettingstillene i denne statistikken vil i hovedsak være basert på samme kilder som den registerbaserte sysselsettingsstatistikken. I denne statistikken

³ SSB skriver: «Ved overgangen til det nye datagrunnlag fra 2014 til 2015 får vi mer presise tall for antall sysselsatte. Antall sysselsatte er 60 000 lavere i det nye datagrunnlaget enn ved det gamle opplegget, som tok utgangspunkt i landstallet for sysselsatte i Arbeidskraftundersøkelsene (AKU). I forhold til totalt antall sysselsatte er forskjellen beskjedne, 2,4 prosent, men det gjør at registertall for antall sysselsatte i 4. kvartal 2014 sammenlignet med 4. kvartal 2015 ikke uttrykker en faktisk endring.»

<https://www.ssb.no/arbeid-og-lonn/statistikker/regsys/aar/2016-05-27>

⁴ Det kan se ut som om de som forsvinner fra statistikken (delvis) er personer som er registrert som sysselsatt i virksomheten, men som er uten oppdrag/lønn på talletidspunktet i november. Flertallet vil heller ikke ha annen jobb, siden SSB da ville latt den største stillingen telle (i denne statistikken telles en arbeidstaker kun én gang, og det største arbeidsforholdet legges til grunn). Det vil si at mange av de som forsvinner er personer med tilknytning til bemanningsbransjen, men uten oppdrag på talletidspunktet.

⁵ <https://www.ssb.no/arbeid-og-lonn/naermere-om-forholdet-mellom-gammel-og-ny-statistikk>

oppgis også lønnsutgifter, og sysselsetting omregnes til årsverk. SSBs strukturstatistikk viser også en nedgang, men nedgangen fra 2014 til 2015 er om lag halvparten så stor som det sysselsettingsstatistikken viser (figur 2).

Tabell 1 Antall sysselsatte lønnstakere innen utleie av arbeidskraft. 2008-2016. Det er et brudd i SSBs statistikk i 2015 på grunn av innføring av A-ordningen.

	2008	2009	2010	2011	2012	2013	2014	2015*	2016*
I alt	62794	49040	47190	50706	57590	55691	58732	44005	49289**
Lønnstakere på korttidsopphold									
Lønnstakere på korttidsopphold	17767	14540	12152	12722	16028	16211	18846	11997	12750**
Bosatte lønnstakere	45027	34500	35038	37984	41562	39480	39886	32008	36539
Lønnstakere – bosatte innvandrere	11884	9452	10383	12898	15034	14349	15217	12271	14436
Lønnstakere – uten innvandringsbakgrunn	33143	25048	24655	25086	26528	25131	24669	19737	22103

Kilde: SSB Registerbasert sysselsettingsstatistikk.

*Brudd i statistikken på grunn av innføring av A-ordningen. I 2015 gikk antall sysselsatte målt ved SSBs registerbaserte sysselsettingsstatistikk ned, sammenlignet med AKU. Tallene for 2015 og 2016 kan ikke uten videre sammenlignes med årene før 2015.

** For 2016 har vi kun tall for arbeidsutleie og -formidling samlet (NACE 78) for lønnstakere på korttidsopphold. Vi har lagt til grunn at 95 prosent av disse er gruppert innen arbeidsutleie (NACD 78.2). Anslaget er basert på andeler for tidligere år.

Tabell 2 Lønnstakere innen utleie av arbeidskraft/arbeidskrafttjenester etter landbakgrunn. Lønnstakere med innvandringsbakgrunn.

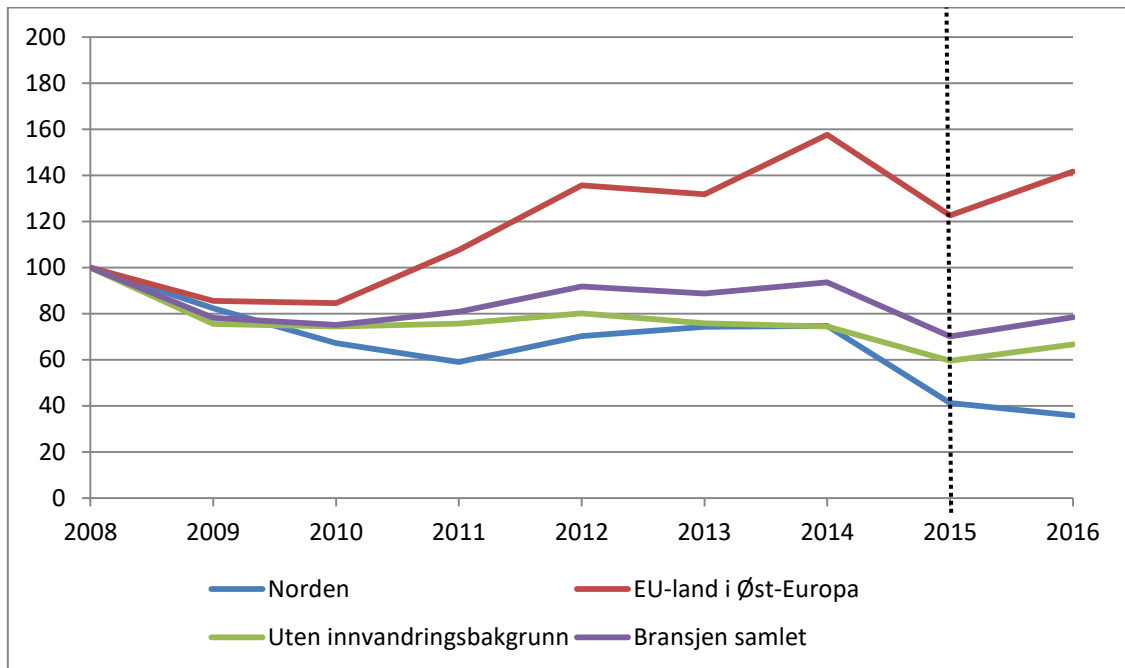
	2008	2009	2010	2011	2012	2013	2014	2015*	2016*
Største landgrupper – lønnstakere på korttidsopphold **									
Norden*	9149	7430	5613	4684	5864	6391	6487	3358	2812
EU-land i Øst-Europa*	7186	6260	5620	6539	8639	8527	10993	7878	9369
Største landgrupper – bosatte									
Norden	1217	1101	1354	1435	1410	1310	1260	918	901
EU-land i Øst-Europa	5648	4718	5231	7276	8772	8384	9229	7847	8805
Største landgrupper – i alt									
Norden	10366	8531	6967	6119	7274	7701	7747	4276	3713
EU-land i Øst-Europa	12834	10978	10851	13815	17411	16911	20222	15725	18174

Kilde: SSB Registerbasert sysselsettingsstatistikk.

*Brudd i statistikken på grunn av innføring av A-ordningen. I 2015 gikk antall sysselsatte målt ved SSBs registerbaserte sysselsettingsstatistikk ned, sammenlignet med AKU. Tallene for 2015 og 2016 kan ikke uten videre sammenlignes med årene før 2015.

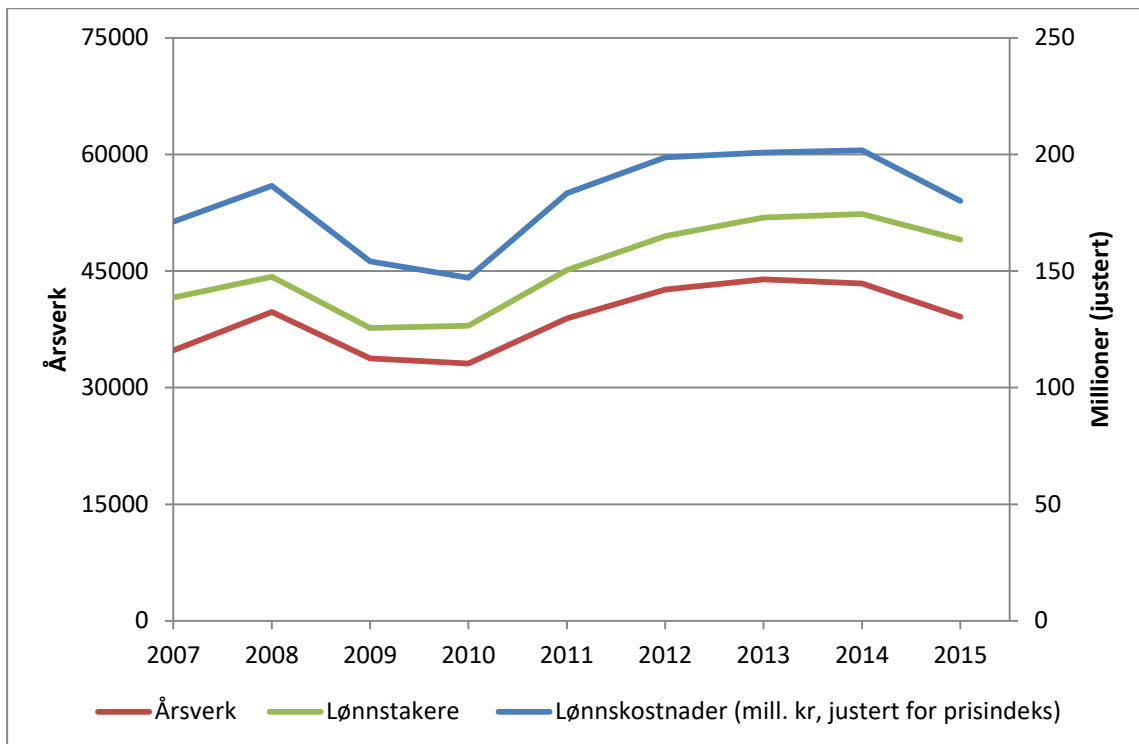
** For ikke bosatte har vi kun tall for arbeidsutleie og -formidling for lønnstakere på korttidsopphold, siden SSB ikke publiserer tall for Utleie av arbeidskraft (NACE på tre-siffernivå) etter landbakgrunn. Vi antar at pluss/minus 1000 av de ikke-bosatte er ansatt i selskaper som er registrert som å drive med formidling av arbeidskraft.

Figur 1 Utvikling i antall sysselsatte innen utleie av arbeidskraft. 2008 = 100. Etter landbakgrunn..



Kilde: SSB sysselsetningsstatistikk/sysselsetningsstatistikk for ikke bosatte. Brudd i tidsserien i 2015 betyr at tall for 2008–2014 ikke kan sammenlignes med tall for 2015–2016.

Figur 2 Årsverk, lønnstakere og lønnskostnader (justert med SSBs kostnadsindeks for næringslivstjenester). Foretak innen utleie av arbeidskraft.



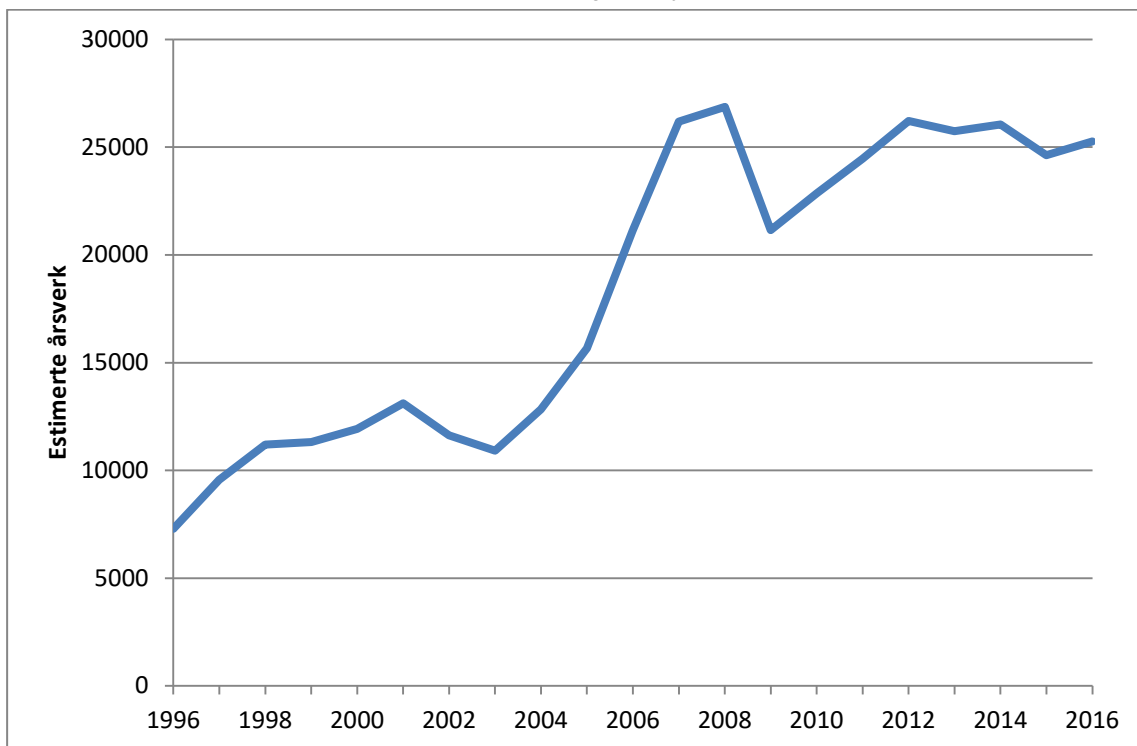
Kilde: SSB Strukturstatistikk for næringslivstjenester.

Medlemsbedriftene i NHO Service

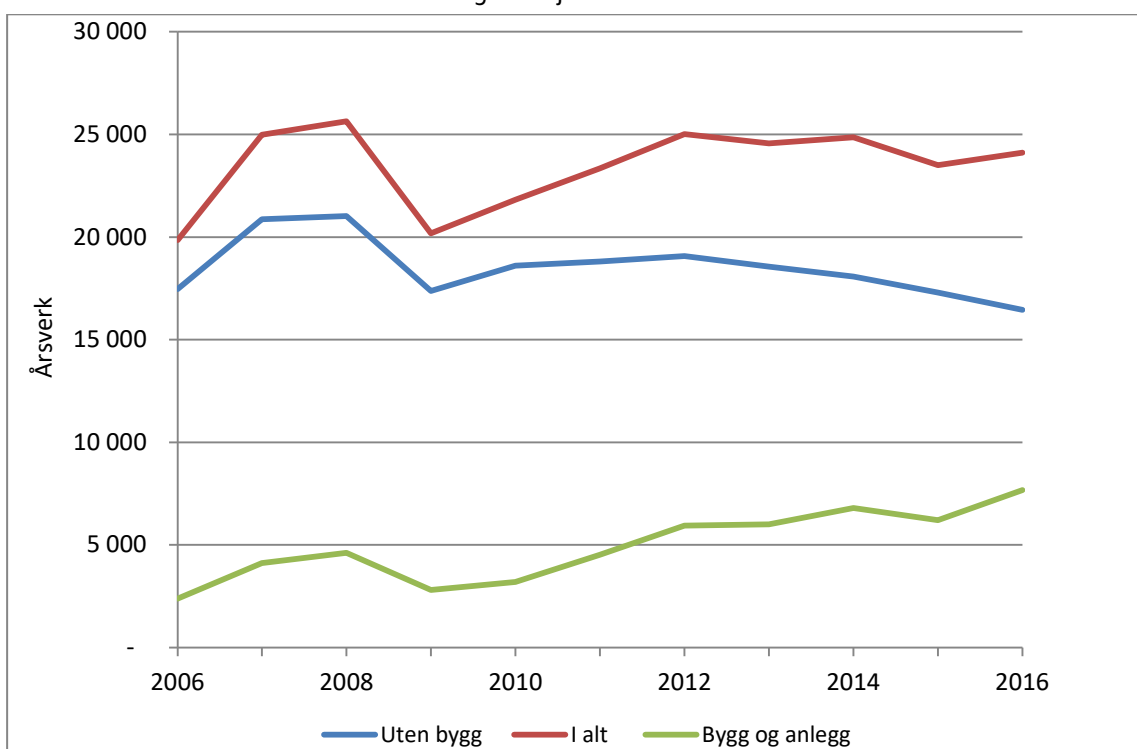
NHO Services medlemsbedrifter innen bemanningsbransjen rapporterer omsetning direkte til NHO Service. Disse tallene berøres dermed ikke av innføringen av A-ordningen. Selv om medlemsbedriftene ikke omfatter hele bransjen, vil statistikken likevel gi en god indikasjon på utviklingen fra 2014 til 2015.

Fakturerte timer og anslåtte årsverk gikk ned fra 2014 til 2015. Fra 2015 til 2016 er det igjen en vekst, men anslåtte timer ligger fortsatt under gjennomsnittet for 2012, 2013 og 2014. NHOs virksomheter rapporterer også inn fakturerte timer etter yrke/område (figur 3). Etter nedgangen fra 2008 til 2009 har det vært en ganske jevn vekst av fakturerte timer (her omregnet til årsverk) innen bygg og anlegg. Det er en liten nedgang fra 2014 til 2015, men for 2015 til 2016 er det igjen vekst. Denne veksten har fortsatt inn i første kvartal 2017. For øvrige bransjer/yrker sett under ett er det en viss nedgang i fakturerte timer fra 2012 og framover. Her har bransjen aldri nådd nivået i 2007 og 2008. Eventuelle endringer i måten timer rapporteres inn (hvilke yrker/bransjer som inngår i spørreskjemaet og presisjonen i rapporteringen fra medlemsbedriftene), vil kunne påvirke mønsteret i figur 3. Hovedmønsteret er imidlertid klart: innen NHO Service står bygg og anlegg for mye av veksten etter finanskrisa (2008/2009). En nærmere analyse av tallene avdekker at det fra 2012 har vært en nedgang i fakturerte timer innen det som grovt sett kan sies å være kontoryrker slik bransjen opprinnelig definerte det (kontor og administrasjon inkludert lager, handel, IKT, hotell, restaurant, kantine). Tallene som rapporteres inn, viser at antall timeverk gruppert som industri og produksjon også er stabilt. Det har ikke vært noen vesentlig vekst innen helse, men området utdanning og oppvekst har økt og står i 2016 for like mange fakturerte timer som helse.

Figur 3 Fakturerte timer omregnet til årsverk (1670 timer) innen utleie av arbeidskraft omregnet til årsverk. NHO Services medlemsbedrifter innen bemanningsbransjen. 1996–2016.



Figur 4 Fakturerte timer innen utleie av arbeidskraft omregnet til årsverk (1670 timer per årsverk). NHO Services medlemsbedrifter innen bemanningsbransjen. 2006-2016.



AKU

I 2014 ble det inkludert et spørsmål i AKU som skulle fange opp utleide gjennom bemanningsselskap. Alle midlertidig ansatte, og fast ansatte som oppga at de arbeider for en kundebedrift, fikk spørsmål om deres nåværende ansettelse er et vikarbyrå eller bemanningsselskap. Om lag 1 prosent av lønnstakerne svarer at de er utleid i intervjuuka. Vi regner med at arbeidstakere som arbeider via et bemanningsbyrå er underrepresentert i AKU. Mange har innvandringsbakgrunn, og en del er unge – grupper som er underrepresentert i spørreundersøkelser inkludert i AKU.

Tabell 3 Er arbeidsgiver et vikarbyrå eller et bemanningsselskap / er nåværende ansettelse gjennom et vikarbyrå eller bemanningsselskap? AKU 4. kvartal 2014 og 2016. Prosent.

	Vikarbyrå eller bemanningsselskap (utleid)	Ikke utleid (Inkludert dem som ikke har fått spørsmålet)	I alt	N
2014				
Midlertidig ansatt	10,3	89,7	100	475
Fast ansatt*	0,3	99,7	100	7563
I alt	1	99	100	8065
2016				
Midlertidig ansatt	9,7	91,3	100	558
Fast ansatt*	0,4	99,6	100	7669
I alt	1,1	98,9	100	8254

*Spørsmålet er kun stilt til midlertidig ansatte (alle) og fast ansatte arbeidstakere i privat sektor som oppgir at de arbeider for en kundebedrift.

Nytt datagrunnlag – brudd i tidsserien – hva kan vi si om utviklingen?

Bemanningsbransjen har hatt en nedgang i sysselsetting og omsetning fra 2014 til 2015. En slik nedgang vises i alle våre statistikkilder. Samtidig vet vi at den nedgangen som observeres i den registerbaserte sysselsettingsstatistikken fra 2014 til 2015, delvis skyldes endringer i dataene, og at A-ordningen har gitt bedre data for arbeidskraftbransjen og utleie av arbeidskraft.

Hvor stor var så nedgangen fra 2014 til 2015? For bosatte lønnstakere i alt (sysselsettingsstatistikken) var nedgangen på 20 prosent (personer), mens nedgangen var på om lag 25 prosent når ikke bosatte inkluderes. Disse tallene beskriver situasjonen per november. I SSBs strukturstatistikk er nedgangen i sysselsetting mindre. Antall sysselsatte/lønnstakere gikk ned med 5 til 6 prosent fra 2014 til 2015, og antall årsverk gikk ned med 10 prosent. NHOs statistikk peker også i retning av en nedgang. Fra 4. kvartal 2014 til 4. kvartal 2015 er nedgangen på 8 prosentpoeng i fakturerte timer. Sammenligner vi hele året, var nedgangen fra 2014 til 2015 noe lavere (7 prosentpoeng).

Nedgangen fra 2014 til 2015 bekreftes av tall for omsetning innen utleie av arbeidskraft. Ifølge SSBs strukturstatistikk hadde bransjen en nedgang i omsetning på 10 prosent fra 2014 til 2015 (nominelle priser). Hvis vi korrigerer for prisvekst for næringslivstjenester (SSB), finner vi en nedgang i omsetning på om lag 12 prosent fra 2014 til 2015. For bedrifter i NHO Service (sammenlignbare virksomheter) er nedgangen på om lag 8 prosent fra 2014 til 2015.

Vi vet ikke hvordan nedgangen i fakturerte timer/omsetning slår ut i antall sysselsatte. De ulike statistikkildene peker alle i retning av at den reelle nedgangen i sysselsetting fra 2014 til 2015 ligger betydelig lavere enn 20–25 prosent. Alt i alt peker alternative kilder i retning av en nedgang i antall sysselsatte på i underkant av 10 prosent.

Oppsummering

Ulike statistikkilder viser en nedgang i sysselsetting innen utleie av arbeidskraft fra 2014 til 2015. Nedgangen er imidlertid mindre enn det den registerbaserte sysselsettingsstatistikken kan gi inntrykk av, jf. at det er et brudd i statistikken på grunn av nye rutiner for innrapportering. Fra siste del av 2015 til 2016 ser vi igjen en vekst i bransjen, målt ved sysselsetting og omsetning. Sysselsettingstall for perioden før 2015 og fra 2015 og framover kan ikke sammenlignes. Noen utviklingstrekk er markante hvis man ser på perioden fra 2009/2010 og fram til i dag.

- Veksten i bemanningsbransjen etter finanskrisa har først og fremst kommet innen bygg og anlegg.
- Arbeidstakere med bakgrunn fra EU-land i Øst-Europa utgjør en stadig større andel av de sysselsatte innen utleie av arbeidskraft.
- Det er blitt færre arbeidstakere innen bemanningsbransjen fra de nordiske landene. Nordiske arbeidstakere og arbeidstakere fra Øst-Europa var like store grupper innen utleie av arbeidskraft i 2010. I 2016 hadde antallet personer med bakgrunn fra Øst-Europa mer enn fordoblet seg, mens antallet arbeidstakere med nordisk bakgrunn var halvert.

2 Innleie i bygg og anlegg – beregninger

Figur 3 viser at innleie til bygg og anlegg har økt betraktelig over de senere årene. Antall fakturerte timer i bedriftene i NHO Service ligger markant over tallet for 2008, året som utgjorde den samlede bransjens topp i sysselsetting (SSB) og fakturerte timer (NHO Service). Bygg og anlegg – ifølge bransjeaktørene først og fremst bygg – har dermed hatt en annen utvikling enn resten av bemanningsbransjen. Det viser også undersøkelser av bemanningen ved store anlegg i Oslo-området, der innleide fra bemanningsselskaper utgjør en vesentlig del av de ansatte.⁶ Vi ser her nærmere på ulike kilder for omfanget av utleide arbeidstakere innen byggebransjen.

Utleie til bygg og anlegg

Det finnes to datakilder til hvilke bransjer som benytter utleid arbeidskraft. NHO Service har tall for omsetning og utfakturerte timer etter bransje for sine medlemsbedrifter. Denne statistikken produseres kvartalsvis og omfatter kun medlemsbedrifter. SSB gjennomfører i tillegg en spørreundersøkelse til virksomheter innen næringslivstjenester, deriblant bemanningsbransjen. Her rapporterer bransjen omsetning etter type tjeneste (rekruttering og arbeidsutleie), og etter bransje, deriblant bygg og anlegg. Resultatene publiseres i form av en årlig statistikk, *Næringslivstjenester, omsetning etter tjenestetyper*. I tillegg kommer virksomheter som ikke er etablert i Norge. Disse fanges neppe opp av norsk strukturstatistikk, selv om arbeidstakerne telles som del av statistikken over ikke-bosatte lønnstakere.

De to statistikkene (NHO Service og SSB) oppgir begge salg av tjenester (omsetning) til bygg- og anleggsbransjen. I begge er tallene avgrenset til utleie av arbeidskraft, og tall for rekruttering rapporteres på annen måte. Vi har ingen informasjon om hvorvidt bygg og anlegg forstås likt i innrapporteringene, men kan anta at denne kundebransjen er ganske velkjent og avgrensbar.

Når vi ser de to statistikkene i sammenheng, tyder tallene på at bedriftene i NHO Service står for om lag halvparten av omsetningen innen denne delen av bemanningsbransjen (tabell 4). Dette er et anslag som avviker betydelig fra NHO Service, som anslår at den organiserte delen av bransjen dekker om lag 80 prosent av markedet. Vi har per i dag ikke informasjon om hvorfor det er såpass stor forskjell i anslagene, siden det ikke finnes offentlig informasjon om hvilke enkeltbedrifter SSB inkluderer i sin sta-

⁶ Lotta Elstad (2017), *Ulovlig innleie i byggebransjen i hovedstadsområdet våren 2017*. Utgitt av Elektromontørenes Forening Oslo og Akershus (El og IT Forbundet), Oslo Bygningsarbeiderforening avdeling 603, Fellesforbundet Rørleggernes Fagforening avdeling 605 og Fellesforbundet Tømrer og Byggfagforeningen avdeling 601.

tistikk. Dette er et tema vi skal se nærmere på fram mot sluttrapporteringen i prosjektet om tilknytningsformer.

Tabell 4 Omsetning fra bemanningsbransjen til bygg og anlegg. NHO Service (medlemsbedrifter) og SSB (anslag for alle bedrifter). Omsetning i millioner kroner.

	Omsetning NHO Service	NHO Service justerte tall (korrigert for nye medlemmer etc.)	Omsetning SSB	Andel i NHO Service
2008	Timetallet lå 40 % høyere enn i 2009		4288,1	
2009	1414,8		2661,0	53
2010	1581,0		3242,3	49
2011	2291,7		5097,7	45
2012	3100,1		6681,0	46
2013	3301,8	2968,2	6605,4	50
2014	3768,9	3469,9	8046,8	47
2015	3509,4	3397,9	7460,3	47
2016	4518,1	4296,1	Ikke tall. NHO Service har vekst på 29% fra 2015	

Kilder: SSB Næringslivstjenester, omsetning etter tjenestetyper og NHO Service: Statistikk for bemanningsbransjen.

For å kunne omregne SSBs tall fra omsetning til timetall/årsverk, trengs en timepris. Vi kjenner ikke timeprisen for utleie til bygg og anlegg, men kan beregne en cirkapris for medlemsbedriftene i NHO Service ved å dividere fakturerte timer på omsetning. Denne timeprisen anvendes også på SSBs tall for omsetning til bygg og anlegg. Vi kan regne om oppgitte/anslåtte timer til et anslag på årsverk, og legger også her 1670 timer til grunn for et årsverk.⁷ Ved å gjøre dette kan vi anslå at det har vært en vekst i utleide årsverk fra NHO Services bemanningsvirksomheter til bygg og anlegg fra om lag 3000 til 8000 (årene 2009 til 2016). Det ser ut til å være et brudd i tallene fra SSB mellom 2010 og 2011, uten at vi har noen god forklaring på dette. SSBs tall viser en vekst fra 10 500 (2011) til 15 200 (2015). Man kan videre anta at anslaget som tar utgangspunkt i SSBs tall, vil være det maksimale anslaget på årsverk/sysselsetting i bemanningsbedrifter som er registrert i Norge.

⁷ Dette tallet er basert på nasjonalregnskapet, der vi har sett på forholdstallet mellom timer og årsverk for lønnstakere etter næring.

Tabell 5 Anslåtte årsverk i utleie til bygg- og anlegg fra bemanningsbransjen. NHO Service (medlemsbedrifter, justerte tall for 2013–2016) og SSB (anslag for alle bedrifter).

	Anslått timepris NHO Service (bygg og anlegg)	Årsverk NHO service I	Forutsetning	Årsverk SSB II
2008		7258	2009 timepris	8917
2009	288	2942	Timepris NHO Service	5534
2010	282	3352	samme	6874
2011	289	4745	samme	10556
2012	298	6230	samme	13426
2013	315	6285	samme	12574
2014	317	7120	samme	15201
2015	323	6504	samme	13827
2016	337	8035	Vekst som i NHO Service	17077 (est)

Kilder: SSB Næringslivstjenester, omsetning etter tjenestetyper og NHO Service: Statistikk for bemanningsbransjen. Tallene for NHO Service er basert på alle timer (ikke justerte anslag).

En siste usikkerhet er hvor stor andel av ikke-bosatte arbeidstakere i bemanningsbransjen som ikke omfattes av disse statistikkene. Utenlandske selskaper som opererer i Norge uten å ha etablert et norsk foretak, er imidlertid ikke regnet med. Det er vanskelig å anslå hvor mange dette vil gjelde. Et grovt anslag, basert på yrkeskoder, er at om lag ¼ av korttidsansatte i bemanningsbransjen har yrker som peker i retning bygg og anlegg. En del av disse fanges likevel opp av SSBs statistikk, siden de jobber i norske bedrifter som rapporterer til SSB.

De to datakildene peker i retning av en vekst i årsverk på 30–40 prosent fra 2011 til 2015, og en markant vekst fra 2015 til 2016.

Andel av sysselsetting i bygg og anlegg

Hvor stor andel utgjør så dette av bygg- og anleggsbransjen? Det finnes ulike tall for lønnstakere i bygg og anlegg. Nasjonalregnskapet har lavere anslag på antall lønnstakere enn den registerbaserte sysselsettingsstatistikken. En mulig forklaring er forskjeller i bransjeinndeling, jf. at nasjonalregnskapet har egne bransjeinndelinger. Vi bruker her den registerbaserte sysselsettingsstatistikken, og avgrenser oss til bosatte lønnstakere. Vi regner ikke om stillingene til årsverk. Forskjellen er likevel ikke stor, siden deltidsandelen er lav i bygg og anlegg.

Tabell 6 Lønnstakere i bygg og anlegg (NACE 41-43) og i bygg (NACE 41 og NACE 43). Registerbasert sysselsettingsstatistikk. Per november.

	Bosatte		Bosatte og ikke bosatte	
	Bygg	Bygg og anlegg	Bygg (estimat)	Bygg og anlegg
2008	150409	170799	164463	186333
2009	145955	165989	158219	179597
2010	149233	169757	161017	182966
2011	157657	178374	170711	193029
2012	162385	183401	178138	201075
2013	169221	190537	187430	211206
2014	173048	195311	192449	217677
2015	166571	190252	181853	208310
2016	171706	195928	189400	216600

Kilde: SSB registerbasert sysselsettingsstatistikk og statistikk over sysselsatte blant korttidsopphold. For 2016 har vi ikke tall for bygg for ikke bosatte og legger prosentfordelingen fra forrige år til grunn.

Man kan med utgangspunkt i tallene i tabell 5 (utleide arbeidstakere) og tabell 6 (lønnstakere) lage estimater på hvor stor andel av årsverkene/lønnstakere i bygg og anlegg som utføres av innleide fra bemanningsforetak.

- Vi har laget et minimumsmål med utgangspunkt i NHOs tall, og et maksimumsmål med utgangspunkt i SSBs tall.
- Minimumsmål: Vi har valgt å korrigere NHO Services estimater av deres dekningsgrad noe. I stedet for å ta som utgangspunkt at NHO Service-bedriftene står for 80 prosent av bransjen, har vi valgt å legge til grunn at de står for 67 prosent av bransjen. Det vil si at vi korrigerer NHO Service sine tall for omsetning/timeverk med 50 prosent opp. Begrunnelsen er at 80 prosent synes å være et høyt estimat, tatt i betraktning opplysningene i SSBs statistikk over omsetningen i bransjen.
- Maksimumsmål: Vi legger SSBs omsetningstall, omregnet til årsverk, til grunn.

Det pekes fra bransjehold på at utleie er vanligere i bygg enn i anlegg. Det er ikke noe klart skille mellom bygg og anlegg med utgangspunkt i næringskoder, og en del virksomheter er aktive både i bygg og anlegg. Ett enkelt mål er å skille mellom oppføring av bygninger (NACE 41) og Spesialisert bygge- og anleggsvirksomhet (NACE 43) på den ene siden (bygg), og Anleggsvirksomhet (NACE 42) på den andre siden. Anlegg, definert på denne måten, utgjør 11 prosent av lønnstakerne i bransjen. Det betyr at totaltallene ikke endres mye om vi forsøker å avgrense oss til bygg, siden tall for bransjen samlet ikke vil avvike mye fra tall for bygg (89 prosent av bransjen).

- Vi har likevel gjort et forsøk på å estimere tall for bygg alene. For å ta høyde for at innleie er mindre vanlig i anlegg, forutsetter vi at 95 prosent av innleie går til bygg (jf. at bransjen står for 89 prosent av lønnstakerne).

Tabell 7 Anslag på andel innleide i bygg og anlegg som andel av alle sysselsatte, inkludert innleide.

	NHO Service + 50 prosent (se tabell 4, kolonne I)		SSB (se tabell 4, kolonne II)	
	Bygg og anlegg	Kun bygg (estimat, 95 prosent brukes i bygg)	Bygg og anlegg	Kun bygg (estimat, 95 prosent brukes i bygg)
2008	4,1	4,4	5,0	5,3
2009	2,6	2,8	3,2	3,5
2010	2,9	3,1	3,9	4,2
2011	3,8	4,1	5,6	6,0
2012	4,8	5,2	6,8	7,3
2013	4,7	5,0	6,2	6,6
2014	5,2	5,5	7,2	7,7
2015	4,9	5,3	6,8	7,3
2016	5,8	6,3	8,0 (est)	8,6 (est)

SSB har kun publisert tall til og med 2015. For 2016 har vi estimert et anslag ved å forutsette samme prosentvise vekst i omsetning som for NHO Service.

Et spørsmål er i hvilken grad ikke bosatte arbeidstakere er med i disse anslagene. Det enkle svaret er at noen er med, andre ikke.

Arbeideryrker

Det kan også argumenteres for at man, for å få et godt bilde, må avgrense seg til håndverkere og eventuelt ufaglærte, siden det i hovedsak leies inn arbeidskraft i såkalte arbeideryrker. Et omtrentlig anslag er at 70–75 prosent av stillingene i bygg og anlegg er arbeideryrker.⁸ Hvis man justerer antall lønnstakere i bygg- og anleggsbransjen (jf. tabell 6) ned til 75 prosent av de oppgitte tallene, øker den anslåtte andelen innleide. Maksimumsanslaget basert på SSBs omsetningstall øker med om lag 2 prosentpoeng for 2015/2016. Minimumsanslaget, basert på fakturerte timer i NHO Service påplussset 50 prosent, øker med 1,5 prosentpoeng. *Dette gjør at anslagene for bygg øker fra intervallet 6,3 til 8,6 (lavt og høyt estimat) til 8–11 prosent (lavt og høyt estimat).*

Geografisk variasjon

Vi vet at det er betydelig geografisk variasjon i utleie/innleie av arbeidskraft. Dette bekreftes av så vel tall fra NHO Service som av SSBs strukturstatistikk. Dette gjelder også innen bygg og anlegg. I NHO Service står Oslo og Akershus for om lag en tredjedel av fakturerte timer, mens de to fylkene utgjør 22–23 prosent av lønnstakerne innen bygg og anlegg.

Hvordan slår så dette ut på anslagene for andel innleide? Vi kan med utgangspunkt i tall fra NHO Service beregne hvordan fakturerte timer og estimerte årsverk innen bygg og anlegg fordeler seg på fylker. Ved å sammenholde dette med tall for sysselsetting i de samme fylkene, kan vi anslå forskjeller i andel innleie (utleie til bygg og anlegg) etter

⁸ Defineret som STYRK 7 til 9, dvs. håndverkeryrker, operatører og transportarbeidere og yrker uten krav til utdanning (<http://www.ssb.no/a/yrke/>)

geografi. SSBs tall for omsetning per bransje kan derimot ikke brytes ned på region eller fylke, så vi har her kun én kilde til data.

I figur 5 er det gjort forsøk på slike beregninger. Følgende forutsetninger er lagt til grunn:

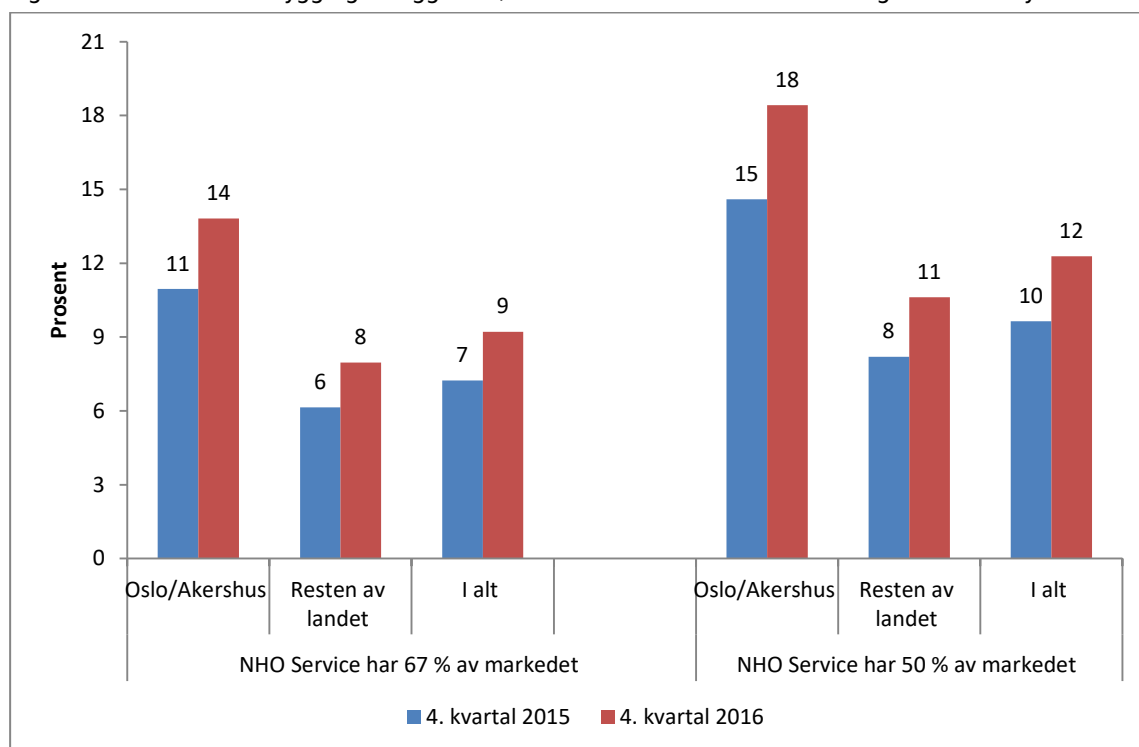
- Tall for NHO Service (minimumsanslag) beregnes på samme måte som ovenfor. Vi legger til grunn at NHO Service har 67 prosent av omsetningen i bransjen. Fakturerede timer regnes om til årsverk og korrigeres med 50 prosent.
- Vi lager også et maksimumsanslag som bygger på at NHO Service har 50 prosent av bransjen, det vil si at vi korrigerer med 100 prosent.
- Vi benytter samme «påslagsfaktor» (se ovenfor) for Oslo/Akershus og resten av landet. Det vil si at vi forutsetter at NHO Service-medlemsbedriftene har samme andel av de utleide arbeidstakerne uansett fylke.
- For sysselsetting i bransjen tar vi utgangspunkt i bosatte lønnstakere i registerbasert sysselsettingsstatistikk. For de årene der vi ikke har ansatte fordelt på region/fylke, korrigerer vi totaltallene med gjennomsnitt fra tidligere år.
- Vi beholder anslaget på at «arbeideryrker» (STYRK 7 til 9) utgjør 75 prosent av bransjen.
- Vi deler landet inn i Oslo/Akershus og resten av landet (øvrige fylker).
- Vi benytter her tall for 4. kvartal. NHO Service oppgir timer og omsetning per kvartal, og den registerbaserte sysselsettingsstatistikken er også et anslag per 4. kvartal (november).

Våre anslag tyder på at Oslo/Akershus har mellom 50 og 60 prosent høyere andel innleide årsverk enn øvrige deler av landet. For 2016 betyr dette at andelen innleide ligger om lag 5 prosentpoeng over landsgjennomsnittet, mens anslaget for resten av landet vil ligge om lag 1 prosentpoeng lavere enn landsgjennomsnittet. Muligheten for å generalisere dette anslaget avhenger av om fordelingen mellom selskaper som er medlem av NHO Service/ikke, er noenlunde det samme i Oslo/Akershus som i resten av landet. Grove anslag basert på yrkesfordelingen i den registerbaserte sysselsettingsstatistikken støtter antakelsen om at innslaget av innleide er høyere i Oslo og Akershus enn i øvrige deler av landet, og at tallene fra NHO Service er ganske representative i betydningen forholdstallet mellom Oslo/Akershus og resten av landet.

Tallene i figur 5 vil bli noe høyere hvis vi kun ser på bygg og tar som forutsetning at bygg i vesentlig større grad enn anlegg benytter innleid arbeidskraft fra bemanningsselskap. Hvis man legger inndelingen og forutsetningen i forrige avsnitt til grunn,⁹ kan andelen i figur 5 plusses på med om lag 1 prosentpoeng. Dette påslaget er noe høyere enn det som framgår i tabell 7, fordi vi her ser på arbeideryrker, ikke alle ansatte.

⁹ Bygg defineres som NACE 41 og 43, anlegg er NACE 42. 95 prosent av innleie går til bygg (som står for 89 prosent av lønnstakerne).

Figur 5 Andel utleide til bygg og anlegg. Oslo/Akershus – resten av landet. Anslag for arbeideryrker.



Ikke bosatte lønnstakere

Vi har ikke inkludert ikke-bosatte i anslaget for lønnstakere i bransjen. SSB publiserer ikke statistikk for bygg og anlegg for denne gruppen,¹⁰ men det store flertallet av disse vil være sysselsatt i bygg og anlegg. Det betyr at det er om lag 18 000 ikke-bosatte lønnstakere i bransjen i 2015 og om lag 20 500 i 2016. I tillegg kommer ikke-bosatte i bemanningsbransjen som er sysselsatt i bygg og anlegg. Det er per 2016 knappe 13 000 personer på korttidsopphold som er ansatt i et bemanningsselskap (se tabell 1). Hvis vi f.eks. antar at om lag 40 prosent er utleid innen bygg og anlegg, vil antallet utleide til bygg og anlegg øke med 5000 personer for 2016. Vi kan imidlertid ikke anta at alle disse er ansatt i et utenlandsk selskap uten fast etablering i Norge, det vil si selskaper som ikke fanges opp av norsk strukturstatistikk/NHO Service sine medlemsbedrifter. Vi vet fra upubliserte analyser basert på sysselsetningsstatistikk, at et flertall av disse er ansatt i bedrifter der en vesentlig andel av de andre ansatte er registrert som bosatte. Dette peker i retning av at arbeidsgiver har varig aktivitet i Norge, og at bedriften dermed bør fanges opp av strukturstatistikken. Å inkludere ikke-bosatte arbeidstakere vil øke andelen arbeidstakere fra den nye EU-landene i Øst-Europa innen bygg og anlegg betraktelig. Effekten vil imidlertid ikke ha vesentlig betydning for andelen innleide, fordi mange er leid ut av

¹⁰ Inndeling er Bygge- og anleggsvirksomhet og elektrisitet, vann og renovasjon (35-43). Bygg og anlegg utgjør den store andelen. Vi har justert tallene med om lag 500 personer (anslaget på antall ikke-bosatte i elektrisitet, vann og renovasjon).

norske bedrifter/bedrifter som er etablert i Norge. Forutsetningen her er naturligvis at innleide arbeidstakere er registrert sysselsatt i Norge.

Oppsummering

- For å anslå omfanget av utleie i bygg og anlegg, må en del forutsetninger ligge til grunn. Disse er så langt det lar seg gjøre basert på andre typer informasjon om bransjen og innleie av arbeidskraft, men vi har også gjort skjønsmessige vurderinger. Det skal arbeides videre med disse tallene, blant annet for å få et bedre inntrykk av hvorfor det er såpass stor forskjell i de ulike datakildene for omsetning til bygg og anlegg.
- Vi har tatt utgangspunkt i to ulike datakilder, tall fra NHO Service for fakturerte timer og omsetning, og tall fra SSB (omsetning etter tjenestetype). Ut fra dette har vi laget et minimumsanslag og et maksimumsanslag.
- Per 2016 anslår vi at et sted mellom 5,8 og 8 prosent av lønnstakerne i bygg og anlegg er innleide. I bygg vil andelen være noe høyere (6,3 og 8,6 prosent). Andelen vil være høyere innen arbeideryrkene, og er anslått til mellom 8 og 11 prosent.
- Det er vesentlige forskjeller mellom Oslo/Akershus og resten av landet. I Oslo/Akershus anslår vi at andelen innleide i bygg og anlegg er om lag 4–7 prosentpoeng høyere enn landsgjennomsnittet per 4. kvartal 2016 avhengig av hvilke forutsetninger vi legger til grunn.
- Et generelt inntrykk fra bransjeaktørene er at innleie er vesentlig mer vanlig innen bygg enn innen anlegg. Hvis vi legger næringskoder fra offentlig statistikk til grunn for en inndeling i bygg og anlegg, kan vi gjøre noen antakelser om utleie til bygg alene. De tallene som er oppgitt for bygg, vil ligge om lag 0,5 prosentpoeng høyere. Her må man være oppmerksom på at næringskoder ikke nødvendigvis gir et godt skille mellom bygg og anlegg, slik bransjen selv definerer sin virksomhet.
- Antakelig vil variasjonen i innleie være betydelig innen ulike deler av bygg, slik dette er definert. Denne typen detaljerte analyser vil ikke våre datakilder kunne gi svar på.

3 Selvstendig næringsdrivende

Selvstendig næringsdrivende utgjør ikke noen stor andel av norske sysselsatte, sammenlignet med mange andre europeiske land. AKU er den vanligste kilden til selvstendig næringsdrivende, og sysselsatte blir i AKU spurt om de er lønnstakere eller selvstendig næringsdrivende. I tabell 4 vises selvstendig næringsdrivende som andel av sysselsatte, med unntak av primærnæringene. Det er ingen endringer i andel selvstendig næringsdrivende fra 2014 til 2015 og 2016, og heller ikke mellom selvstendig næringsdrivende med og uten ansatte. Om lag 94 prosent av de sysselsatte er lønnstakere, og flertallet av disse har ikke ansatte.

Det er ikke noen vesentlige forskjeller i 2015 og 2016 i hvor i arbeidslivet vi finner selvstendig næringsdrivende – målt ved yrker eller næringer (vises ikke).

Tabell 8 Sysselsatte fordelt på selvstendige (i alt, uten og med ansatte) og lønnstakere. Eksklusive primærnæringene (1980–2016), familiearbeidere (1988–2016) og vernepliktige (1988–2016). AKU 2. kvartal.

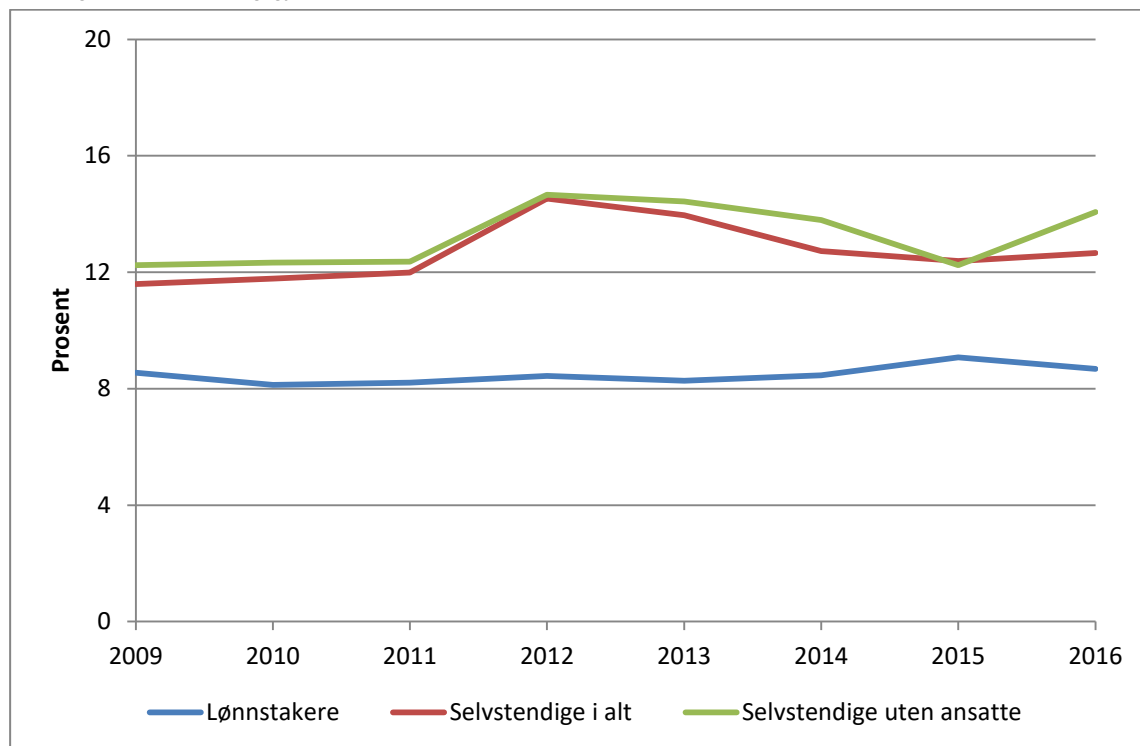
	Selvstendige i alt	Selvstendige fordelt på gruppen med og uten ansatte		Lønnstakere	Total
		Selvstendige uten ansatte	Selvstendige med ansatte		
1980	6,4	i.o.	i.o.	93,7	100
1984	6,7	i.o.	i.o.	94,3	100
1988	6,6	i.o.	i.o.	93,4	100
1992	6,3	i.o.	i.o.	93,7	100
1996	5,3	3,7	1,7	94,7	100
2000	4,9	3,4	1,5	95,1	100
2004*	5,4	4,0	1,3	94,6	100
2008	6,1	4,5	1,6	93,9	100
2010	6,3	4,4	1,9	93,7	100
2012	5,6	4,1	1,5	94,4	100
2014	6,0	4,3	1,6	94,0	100
2015	5,8	4,3	1,5	94,2	100
2016	5,8	4,3	1,6	94,2	100

*Tall for 4. kvartal 2004. Endringen fra 2000 til 2004 kan delvis tilskrives en teknisk justering av AKU (rekkefølgen på spørsmål) som gjør at antall selvstendige øker litt fra og med 2003. Tallene til og med 2000 er hentet fra tabell 1 i Nergaard (2002).

Mer enn ett arbeidsforhold

I AKU kartlegges også om arbeidstakeren har mer enn ett arbeidsforhold i intervjuuka. Selvstendig næringsdrivende har litt oftere enn andre flere arbeidsforhold (figur 6). Om lag 12 prosent av de selvstendig næringsdrivende oppga dette i 2016.

Figur 6 Andel med mer enn én jobb i intervjuuka. Lønnstakere, selvstendige uten egne ansatte og selvstendige i alt. AKU årlig gjennomsnitt.



Oppsummering

Andelen selvstendig næringsdrivende er om lag 6 prosent (primærnæringene unntatt), og den har vært stabil over lang tid. AKU viser ingen økning i selvstendig næringsdrivende fra 2014 til 2015/2016. Det har heller ikke vært noen endring i andel selvstendig næringsdrivende uten egne ansatte. Om lag 12 prosent av selvstendig næringsdrivende oppgir å ha mer enn ett arbeidsforhold i intervjuuka. Andelen med to eller flere arbeidsforhold er høyere blant selvstendig næringsdrivende enn blant lønnstakere. Andelen med flere arbeidsforhold – slik det fanges opp av AKU – er stabil over tid.

4 Oppdragstakere – AKU

I tilleggundersøkelsen til AKU 2016 inkluderte vi spørsmål om oppdragstakere. Formålet var blant annet å fange opp hvor mange som jobber som frilansere. Følgende spørsmål ble stilt til alle som var sysselsatt i intervjuuka, inkludert midlertidig fraværende.

- Har du jobbet som frilanser eller som selvstendig oppdragstaker de siste 12 måneder? Det vil si at du har tatt på deg oppdrag uten å være vanlig lønnstaker i en bedrift?

De som svarte ja, fikk følgende oppfølgingsspørsmål:

- Utgjør dette din hovedjobb, eller er det en ekstrajobb?

Tabell 9 viser at drøye 7 prosent av de sysselsatte per 4. kvartal 2016 oppgir at de har jobbet som frilanser eller oppdragstaker i løpet av de siste 12 månedene. Dette gjelder knappe halvparten av selvstendig næringsdrivende (44 prosent) og 5 prosent av lønnstakerne. Andelen er høyere blant menn enn blant kvinner, og arbeidstakere under 30 år oppgir sjeldnere enn andre at de har hatt slike oppdrag. Knappe halvparten av de som sier ja (45 prosent), oppgir at dette er deres hovedjobb.

Tabell 9 Har du jobbet som frilanser eller som selvstendig oppdragstaker de siste 12 måneder? Sysselsatte AKU 4. kvartal 2016. N=8826.

	Ja	Som hovedjobb
I alt	7,5	3,4
Antall	196 000	90 000
Lønnstaker	5	1
Selvstendig	44	37
Kjønn		
Kvinne	5	2
Mann	9	5
Alder		
Under 30 år	5	2
30–39 år	8	3
40–49 år	8	4
50 år og mer	8	4

Vi spurte også hvordan virksomheten/arbeidet som oppdragstaker var organisert:

- Har du organisert denne virksomheten som et enkeltpersonforetak, som et eget aksjeselskap, eller arbeider du som frilanser eller oppdragstaker uten eget selskap?

Enkeltpersonforetak er mest vanlig, både blant de som defineres som lønnstakere i AKU og de som defineres som selvstendig næringsdrivende i AKU. 15 prosent oppgir at de har et aksjeselskap, og andelen er høyest blant selvstendig næringsdrivende og blant de som oppgir at oppdragene er deres hovedjobb. 14 prosent oppgir at de arbeider som frilanser eller oppdragstaker uten eget selskap. Dette er særlig vanlig blant de som er lønnstaker og har dette som en bijobb. Om lag 1 prosent av de sysselsatte oppgir at de har jobbet som oppdragstaker/frilanser uten eget selskap siste 12 måneder.

Tabell 10 Har du organisert denne virksomheten som et enkeltpersonforetak, som et eget aksjeselskap, eller arbeider du som frilanser eller oppdragstaker uten eget selskap?

	Enkeltpersonforetak	Aksjeselskap	Uten eget selskap	Kombinasjon av flere	Annet	Vet ikke	N
Lønnstaker i AKU	55	10	21	1	14	0	404
Selvstendig i AKU	72	23	2	1	1	0	258
Hovedjobb	66	22	5	1	11	0	296
Bijobb	58	9	21	1	9	1	365
I alt	61	15	14	1	9	0	664

Vi spurte også oppdragstakere/frilansere om hvordan de fikk sine oppdrag, og spurte konkret om fire strategier (se tabell 11). 45 prosent svarte at de fikk oppdrag fra tidligere arbeidsgivere, og like mange oppgir at de er underleverandører for andre selskaper. 39 prosent oppgir at de selv tar kontakt med mulige oppdragsgivere, mens 24 prosent sier at de er tilknyttet internettbaserte portaler eller apper som formidler oppdrag.

Det har i den senere tid vært mye oppmerksomhet rettet mot internettbaserte portaler som formidler oppdrag. Noen av disse faller inn under begrepet delingsøkonomi, men ikke alle. En ganske kjent portal, som ikke faller inn under delingsøkonomien, er Mitt anbud. Vi har ikke spurt mer om hvilke typer internettbaserte portaler som benyttes. Det er bare 4 prosent av de knappe 200 000 som oppgir å ha jobbet på oppdrag som *kun* har benyttet internettbaserte portaler for å få oppdrag.

Tabell 11 Hvordan får du oppdrag...? N=664.

	Andel som sier ja
Tar du selv kontakt med mulige oppdragsgivere?	39
Er du tilknyttet internettbaserte portaler eller apper som formidler oppdrag?	24
Får du oppdrag fra tidligere arbeidsgivere?	45
Er du en underleverandør for andre selskaper?	45
Flere av disse	41
Ingen av disse	26

Oppsummering

I 2016 (AKU 4. kvartal) stilte vi noen spørsmål for å fange opp andel oppdragstakere i betydningen å ha påtatt seg oppdrag uten å være vanlig lønnstaker i en bedrift.

- 7,5 prosent av arbeidstakerne oppgir at de har jobbet som oppdragstakere eller frilansere siste 12 måneder. Knappe halvparten sier at dette er deres hovedjobb.
- De fleste som betrakter oppdragene som sin hovedjobb, har organisert dette som et enkeltpersonforetak eller aksjeselskap. Blant de som har utført oppdrag som en bijobb, har et flertall eget selskap, men her er andelen som oppgir at de ikke har eget selskap, høyere.
- Oppdragstakere benytter ulike strategier for å skaffe oppdrag, og en god del kombinerer flere strategier. Om lag $\frac{1}{4}$ oppgir at de benytter internettbaserte portaler, men det er få som oppgir at dette er deres eneste kanal for oppdrag.

Arbeidsutleie og selvstendig næringsdrivende

I dette notatet bringer vi oppdaterte tall for arbeidsutleie fra bemanningsselskap og selvstendig næringsdrivende i norsk arbeidsliv per 2016.

- Omfang av utleie av arbeidskraft målt ved ulike statistikkilder
- Antall selvstendig næringsdrivende i alt og selvstendige uten egne ansatte
- En innledende drøfting av omfanget av innleie av arbeidskraft innen bygg og anlegg
- Resultater fra tilleggsspørsmål i AKU 2016 om oppdragstakere

Notatet gir en oppdatering av tall og analyser som er presentert i rapporten Tilknytningsformer i arbeidslivet (Fafo-rapport 2016:07). Arbeids- og sosialdepartementet er oppdragsgiver for prosjektet. Drøftingen av utleie til bygg og anlegg vil bli utdypet og videreført i sluttrapporteringen fra prosjektet i 2018.



Fafo

Borggata 2B/Postboks 2947 Tøyen
N-0608 Oslo
www.fafo.no

Fafo-notat 2017:12
ISSN 0804-5135
Bestillingsnr. 10262