

## Ulikhetsbarometeret – formuesulikhet

Den økonomiske ulikheten i Norge øker. Ressursene som i aller størst grad er skjevfordelt, er formue. I dette faktaflaket tar vi utgangspunkt i formue, som er et samlebegrep på verdien av alt man eier, fra pengene man har i banken til verdien på bolig, biler og aksjer. Vi deler husholdningene inn i fem grupper og undersøker utviklingen i formue i perioden 2010 til 2021. Vi benytter registerdata fra SSB som gir oss informasjon om formuen til alle bosatte i Norge.

### Inntektsgruppene

Medianinntekt er inntekten til personen i midten i inntektsfordelingen. Inntekten er justert etter husholdsstørrelse.

Gruppene er delt etter følgende inntektsgrenser:

<b>De rikeste:</b>	inntekten er minst 200 prosent av medianinntekt
<b>De privilegerte:</b>	inntekten er mellom 125 og 200 prosent av medianinntekt
<b>Middelgruppa:</b>	inntekten er mellom 75 og 125 prosent av medianinntekt
<b>De økonomisk utsatte:</b>	inntekten er mellom 60 og 75 prosent av medianinntekt
<b>De fattigste:</b>	inntekten er under 60 prosent av medianinntekt

[Les mer om definisjoner og inntektsbegrepet i faktaflaket om metode og data.](#)

Alle husholdninger rangeres fra minst til høyest bruttoformue og grupperes som følger: Husholdningene med **lavest formue** består av de 10 prosent minst formuende, og de med **nest lavest formue** er de 25 prosent neste. **Middelgruppen** er husholdninger som utgjør de neste 30 prosent av husholdningene. De med **nest høyest formue** utgjør 25 prosent av husholdningene etter der igjen, mens gruppen med **høyest formue** består av de 10 prosent mest formuende. Fordi det er flere enslige blant de med lavest formue, er antallet personer her færre enn blant de med høyest formue, hvor det er flere par og familier. Gruppen med lavest formue består av omtrent 374 000 personer, de med nest lavest formue utgjør omtrent 1,09 millioner personer, mens middelgruppen og gruppen med nest høyest formue består begge av omtrent 1,6 millioner hver. De med

høyest formue består av 695 000 personer.

Bruttoformue i registeret består av all beregnet realkapital (beregnet verdi på primær- og sekundærbolig samt realkapital fra næring) og skattepliktig finanskapital (bankinnskudd, aksjer og andre verdipapirer). Nettoformue er bruttoformue fratrukket gjeld (både innenlandske og utenlandske fordringer).

### Hovedfunn:

- Ulikhet i formue har økt i perioden 2010–2021 som følge av at de mest formuende husholdningene har økt sin andel av totalformuen med 3,6 prosentpoeng.
- Den økte ulikheten henger tett sammen med at de mest formuende har økt andel finanskapital i sin

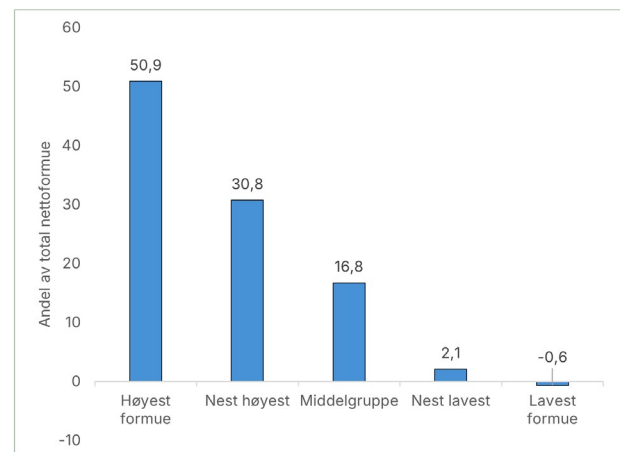
formuesammensetning. Aksjer og andre verdipapirer har hatt en historisk høy avkastning i perioden, og dette er antagelig en viktig forklaring på økt formuesulikhet.

### Høy grad av skjevfordeling av formue

Dersom vi hvert år summerer opp all nettoformue blant alle husholdningene i vårt utvalg, får vi årlig en totalformue som i 2021 utgjorde 9398 milliarder kroner. Dette tilsvarer nesten 90 prosent av verdien på Oljefondet ved utgangen av samme år. Vi skal her se på hvor stor andel av totalformuen som hver av de fem formuesgruppene har. Dersom all formue var likt fordelt mellom gruppene, ville hver av gruppene ha en like stor andel av totalformuen som sin egen størrelse. For eksempel ville middelgruppen, som utgjør 30 prosent av husholdningene, ha 30 prosent av totalformuen. I figur 1 viser vi fordelingen av totalformue over alle gruppene i 2021. Figuren viser en sterk skjevfordeling av formue. Husholdningene med høyest formue, som utgjør 10 prosent av alle husholdninger, har om lag halvparten av totalformuen til husholdningene. Den laveste formuesgruppen består av mange husholdninger med negativ nettoformue (65 prosent). Det vil si at de har mer gjeld enn bruttoformue, noe som gjør at summen av all nettoformue er negativ. Dette bidrar til å redusere den totale nettoformuen med 0,6 prosentpoeng.

Gjennomsnittlig nettoformue i 2021 blant den laveste formuesgruppen er -230 000. Gjelden er altså i snitt større enn bruttoformuen. Den nest laveste gruppen har i snitt 317 000 i nettoformue, middelgruppen har i snitt 2,1 millioner i nettoformue, den nest høyeste formuesgruppen har i snitt 4,6 millioner i nettoformue, mens den høyeste formuesgruppen i snitt har en nettoformue på 19 millioner. Det er altså en særlig stor avstand fra denne høyeste formuesgruppen og resten når vi ser på gjennomsnittsformue.

Figur 1: Andel av total nettoformue. Formuesgruppe. År 2021



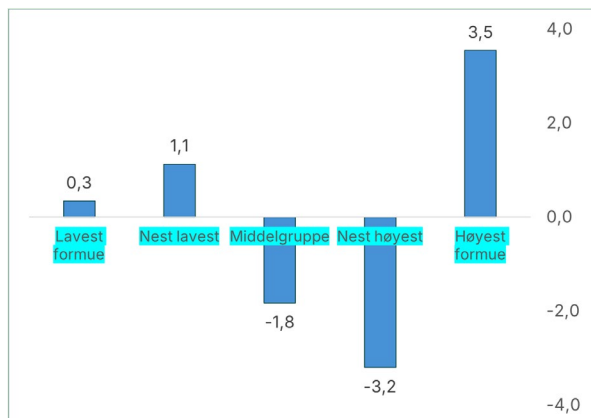
### Økt polarisering

Hvordan har denne formuesulikheten endret seg over tid? I figur 2 ser vi på utviklingen i formuesulikhet mellom 2010 og 2021. Figuren viser a) endringen som har skjedd i andelen av total nettoformue som tilfaller hver av gruppene i perioden, og b) kroneverdien (i milliarder) av den økte eller reduserte andelen som tilfaller hver av gruppene i samme tidsrom (2021-kroner). Panel A viser at middelgruppen og gruppen med nest høyest formue har redusert sin andel av totalformuen sammenlignet med i 2010. Samtidig har de med høyest formue økt sin andel med 3,6 prosentpoeng, den nest laveste gruppen har økt sin andel med 1,1 prosentpoeng og den laveste gruppen har økt sin andel med nærmere 0,4 prosentpoeng.

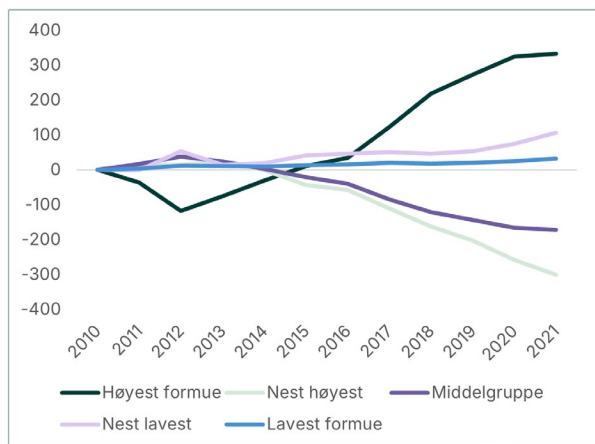
Økningen på 3,6 prosentpoeng av totalformuen som tilfaller de med høyest formue utgjør over 333 milliarder kroner, eller omtrent 1,3 millioner kroner per husholdning i denne gruppen. Det er samtidig interessant at de med nest lavest formue har økt sin andel av totalformuen. Dette utgjør over 100 milliarder kroner, eller omtrent 170 000 kroner per husholdning i den nest laveste gruppen. Av panel B ser vi at det er særlig de to siste årene at denne gruppen øker sin andel av totalformuen. Verdien av at den laveste formuesgruppen har et mindre negativt bidrag til totalformuen er omtrent 32 milliarder. Dette betyr at deres totale gjeldsbyrde ikke har økt like raskt som veksten i bruttoformue blant alle husholdningene sett under ett, noe som er naturlig når denne gruppen i stor grad består av husholdninger

med lav inntekt og dermed har liten tilgang på lån.

Figur 2A: Endring i andel av totalformue sammenlignet med 2010. Prosentpoeng



Figur 2B: Verdien av endringer i andel av totalformue



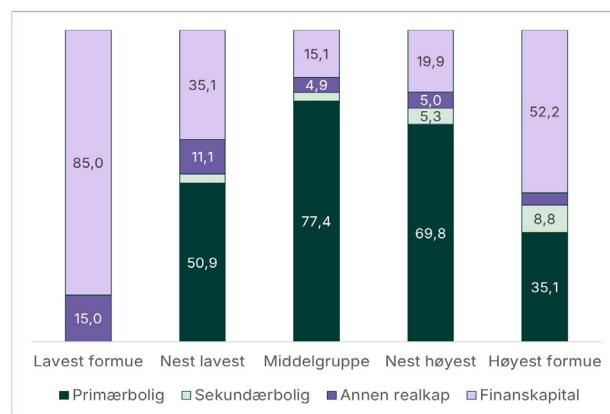
### Store forskjeller i type formue

En av årsakene til at formuen til de rikeste vokser raskest, er at deres formuessammensetning skiller seg fra resten av befolkningen. For eksempel er den vanligste type formue her knyttet til verdien på boligen man bor i (primærboligen). Ettersom boligprisene stiger, øker derfor også formuen mer eller mindre i samme takt. Verdi på bolig og verdi på eventuell næringseiendom utgjør realformuen. I tillegg har vi finansiell formue, som består av verdien på eierskap i selskaper (både børsnoterte og unoterte), andre verdipapirer som obligasjoner, og penger i banken. Det vil være stor forskjell i avkastning på bankinnskudd og på verdipapirer over tid, noe som også påvirker veksten i formuen.

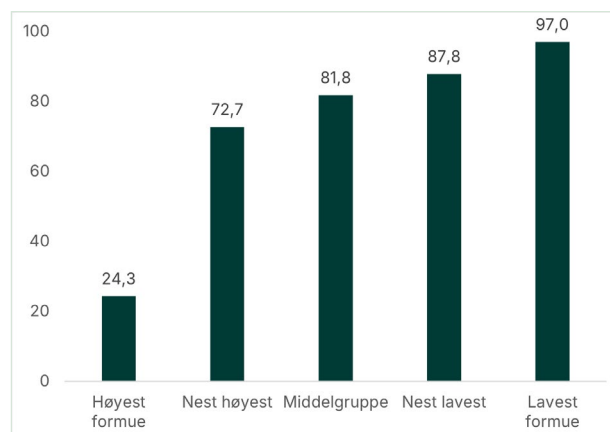
I figur 3, panel A viser vi formuessammensetning innenfor de fem gruppene. Vi ser et tydelig mønster hvor primærbolig utgjør den viktigste formuespos-

ten for de midterste gruppene, mens finansiell formue er den viktigste for de to yttergruppene – de med mest og de med lavest formue. For de med lavest formue, er det svært få som eier egen bolig (under 0,01 prosent), mens i de to mest formuende gruppene er det like mange som eier egen bolig (95 prosent). Det betyr også at det som skiller de to mest formuende gruppene fra hverandre i stor grad skyldes at de ti prosent mest formuende har langt større verdier i finansiell formue. Dette framgår av panel B, der vi ser hvor stor andel av den finansielle formuen som er bankinnskudd. Blant de med lavest formue består den finansielle formuen i stor grad av bankinnskudd, mens det for de med høyest formue i størst grad er verdier knyttet til aksjer, verdipapirer og annen finansiell eierskap. Selv om vi ser tydelig at jo høyere formue, desto mindre andel utgjør bankinnskudd av deres formue, er det en særlig forskjell mellom de med høyest formue og de andre gruppene.

Figur 3A: formueskategorier. Prosent

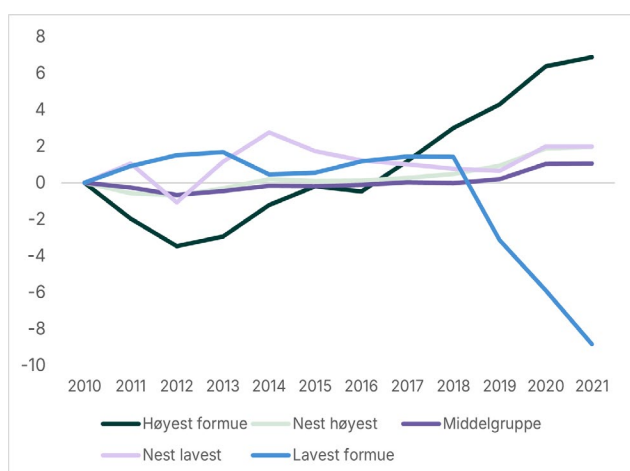


Figur 3B: Bankinnskudd som andel av finansformue



Andel av totalformuen som består av annen finansiell formue enn bankinnskudd, altså aksjer og andre verdipapirer, har økt kraftig i gruppen med høyest formue, særlig etter 2016 og særlig sammenlignet med de andre gruppene (figur 4). Gitt høy avkastning på slik finansiell formue, er dette en viktig forklaring på hvorfor deres andel av den totale formuen i samfunnet har økt så drastisk over disse årene.

Figur 4: Prosentvis endring i annen finansiell formue som andel av totalformue. Etter formuesgruppe



### Gjennomsnittlig formue

Fordelingen av totalformue blir skjevare over tid dersom formuen til de rikeste vokser raskere enn formuen til resten av husholdningene. Når vi sammenligner utviklingen av gjennomsnittlig nettoformue blant gruppene (i 2021-kr), finner vi at blant husholdningene i den laveste formuesgruppen har gjelden økt raskere enn bruttoformuen i perioden 2010–2021. Blant disse er nettoformuen redusert fra i snitt -210 tusen i 2010 til -230 tusen i 2021. Denne reduksjonen har vært nokså jevn siden 2012, som

følge av at realgjeldsveksten har vært sterkere enn veksten i realformue i denne perioden. Husholdningene i den nest laveste gruppen har i snitt økt sin nettoformue fra omtrent 90 000 kroner til 320 000 kroner i perioden 2010–2021, hvilket gir en vekst på 150 prosent. I middelgruppen har gjennomsnittsformuen økt med 54 prosent (fra 1,36 til 2,09 millioner kroner). Også blant den nest høyest formuesgruppen har gjennomsnittlig formue økt med 54 prosent (fra 2,99 millioner til 4,61 millioner kroner). Blant husholdningene i gruppen med den høyeste formuen, har nettoformuen økt fra 10,41 millioner til 19,06 millioner kroner, eller 84 prosent økning i real nettoformue. Med unntak av den nest laveste formuesgruppen, ser vi en tydelig positiv sammenheng mellom formuesgruppe og hvor raskt nettoformuen øker, noe som bidrar til en stadig større skjevfordeling av totalformue i landet over tid. Det er interessant at gjennomsnittlig nettoformue øker mye blant den nest laveste formuesgruppen, og våre analyser viser at både gjelden synker og bruttoformuen øker under pandemiårene 2020 og 2021. Det har tidligere blitt vist at blant annet forbruksgjelden sank blant befolkningen under pandemien (Gjeldsregisteret, 2021), og dette kan også være en forklaring på gjeldsreduksjonen blant denne gruppen. Vi finner samtidig at også før pandemien, vokste bruttoformuen raskere enn gjelden blant disse.

### Referanse

Gjeldsregisteret. (2021). Unge under 30 kutter gjelden mest når forbruksgjelden krympet 15 mrd i 2020!. Artikkel hentet fra: <https://www.gjeldsregisteret.com/blog/post/unge-under-30-kutter-gjelden-mest-nar-forbruksgjelden-krympet-15-mrd-i-2020>

I dette faktaflaket undersøker vi utviklingen i formuesulikhet i perioden 2010–2021. Vi ser på endringer i fordeling av totalformue og diskuterer hvordan dette henger sammen med forskjeller i formuessammensetning.

**Ester Bøckmann** er forsker ved Fafo.

**Elias Nosrati** er forsker ved Fafo og ved Universitetet i Oslo.