

# Dualisert eller normalisert?

---

**Deltid i Finland og Norge over tid**

**Basert på kapittel 9 av Jouko Nätti og Kristine Nergaard**

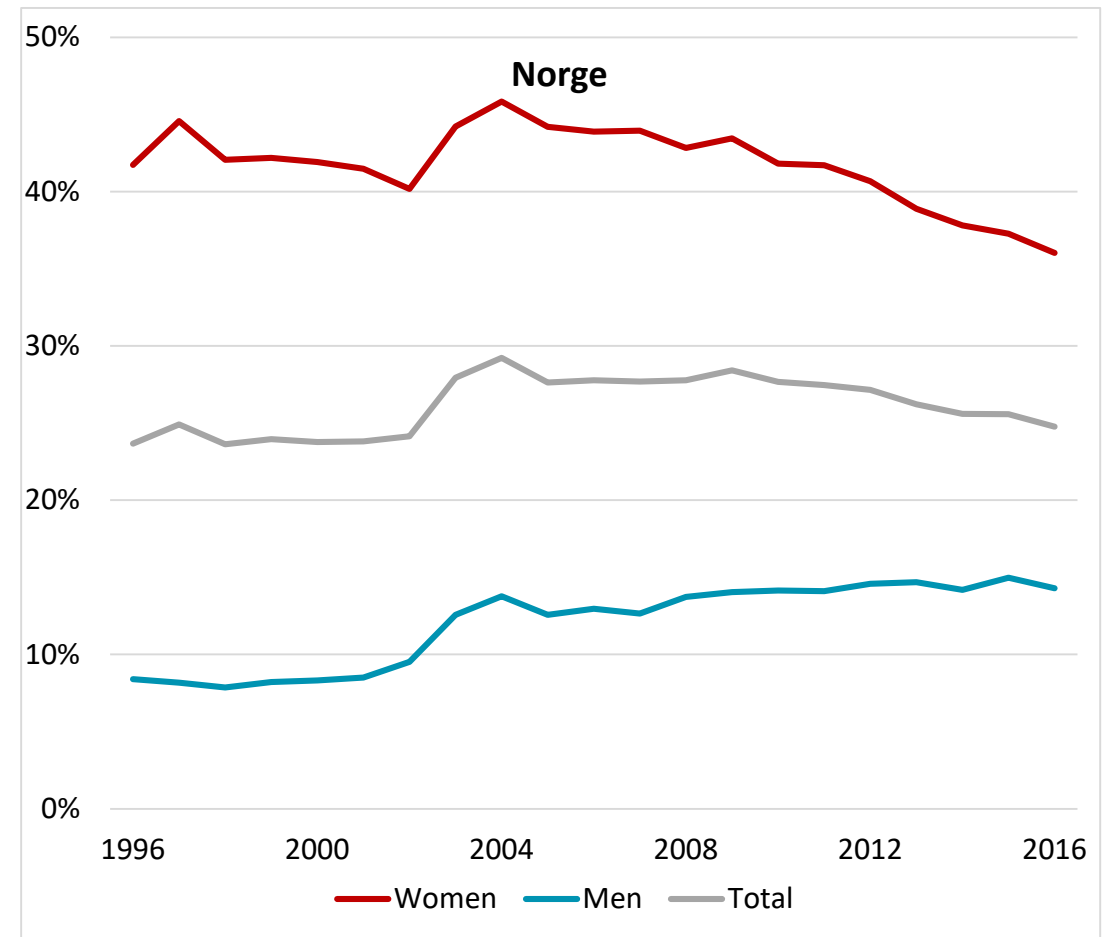
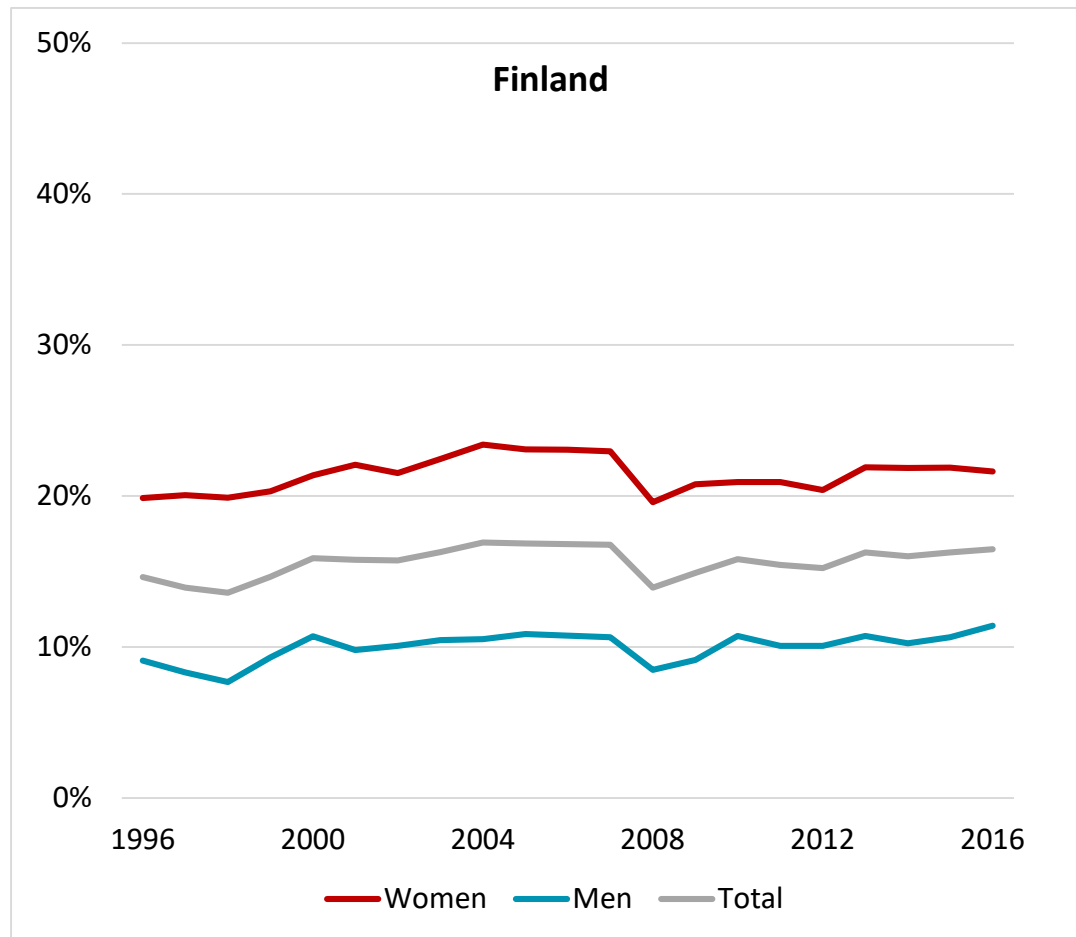


# Fra normalisering til dualisering?

---

- Utgangspunktet
  - Vi vil undersøke om deltidsjobbene blir mer usikre sammenlignet med heltidsstillinger (større gap)
  - Ser på utviklingen over tid
- Mer «bad part-time» over tid også i Norden?
  - Større forskjeller i sikkerhet mellom heltid og deltid?
  - Reduseres sannsynligheten for gode overganger?

# To nordiske land med ulik deltidstradisjon



Kilde: LFS 1996-2017 (15-64 år)

# Større gap mellom heltid og deltid?

---

# Kjennetegn ved «bad part-time»

---

- Operasjonalisert gjennom indeks for usikkerhet
  - Skal fange opp usikker inntekt og/eller usikkerhet for ansettelse
    - Ønsker å jobbe mer enn nåværende arbeidstid
    - Søker ekstrajobb eller annen jobb for å øke arbeidstiden
    - Søker ny jobb fordi nåværende stilling er usikker
- Data
  - Arbeidskraftundersøkelsene (AKU), med de begrensinger dette gir

# Indeks for usikkerhet



LFS 2006 – 2016 15-64 år

- I hovedsak stabilt over tid
  - Noe opp i Finland mot slutten av perioden
  - Ingen slik tendens i Norge
- I begge land
  - Deltidsjobber er mer usikre enn heltidsjobber
- Deltidsjobber mer usikre i Finland enn i Norge
  - Til gjengjeld er det færre deltidsansatte i Finland

# Gapet (sikkerhet) mellom deltid og heltid

---

- Ikke økt todeling
  - Deltid blir ikke mer usikkert sammenlignet med heltid
- For noen grupper øker forskjellene
  - Selvstendig næringsdrivende i begge land
  - De som kommer fra et annet land (Norge)
- Hvor forskjellene mellom deltid og heltid størst og minst?
  - Utenlandsk bakgrunn → deltidsjobbene er usikre
  - I industri og offentlig administrasjon er ikke deltid forbundet med vesentlig høyere usikkerhet
  - Gapet mellom heltid og deltid er det samme for menn og kvinner
  - Deltid innebærer minst usikkerhet for de eldste arbeidstakerne

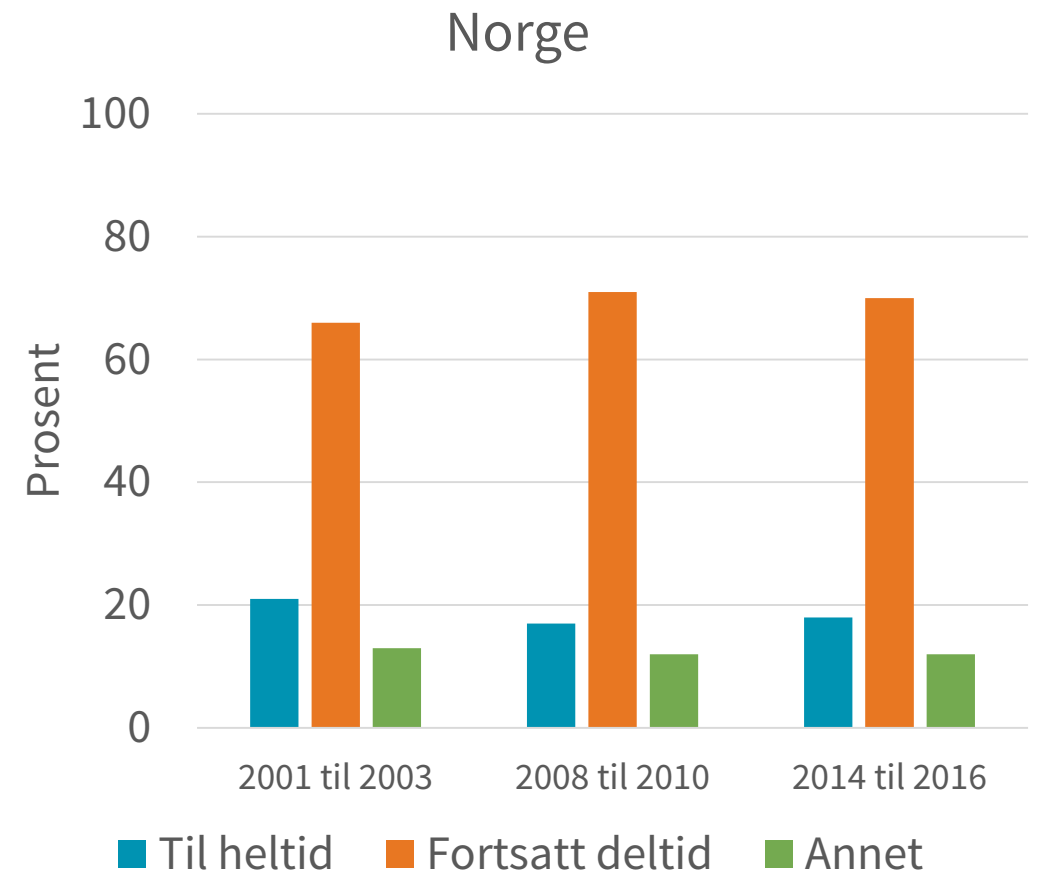
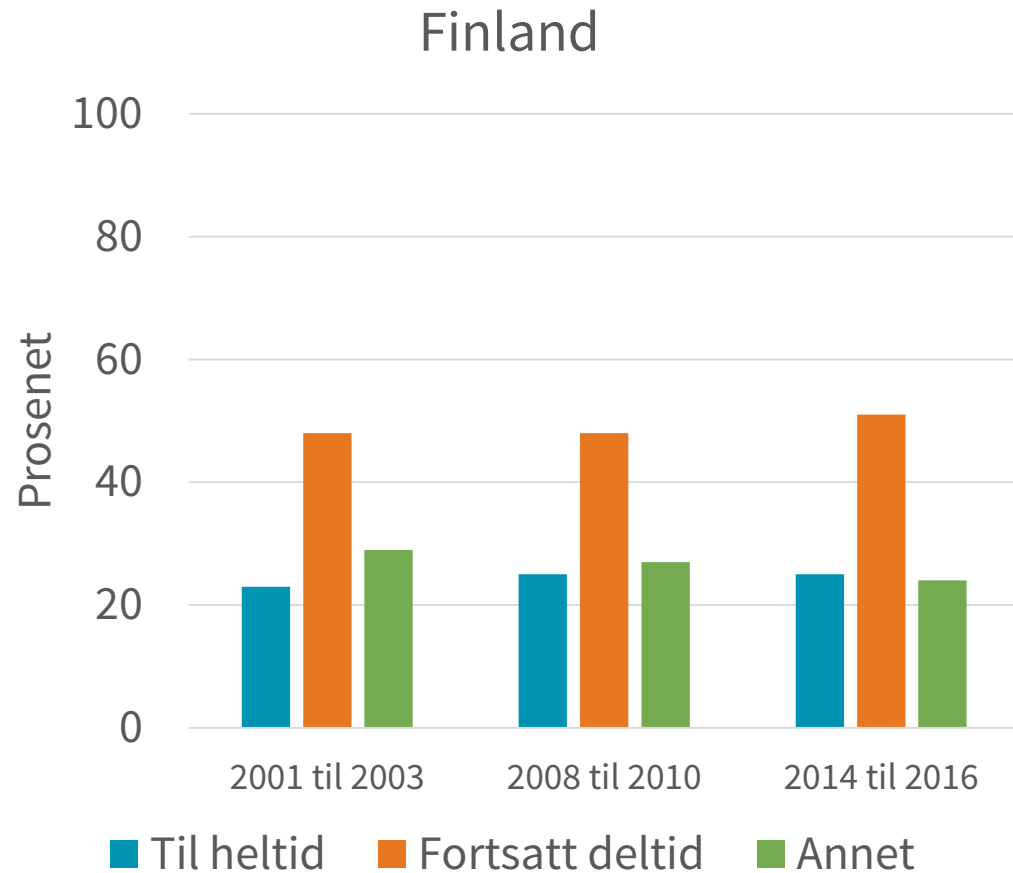
# Økt sannsynlighet for å havne utenfor?

---



# Hva skjer over 15 måneder?

AKU 2001-2016, 15-64 år, lønnstakere med deltid



# Kan vi identifisere grupper med økt risiko?

---

- Økt sannsynlighet for overgang til noe mer usikkert?
  - Ingen økning i andelen som går fra deltid til å bli selvstendig
  - Ikke flere deltidsansatte som ender som arbeidsledige
  - Kort deltid øker ikke sannsynligheten for ledighet sammenlignet med lang deltid
  - Menn har litt høyere risiko for å gå fra deltid til ledighet i begge land

# Hvem forblir i deltid over tid?

---

- Kvinner (Norge)
- Eldre (begge land)
- Ikke store forskjeller etter utdanning og yrke
  - Betyr mer for om man havner i en deltidsstilling enn om man går ut av den
  - Vi har heller ikke sett på overganger innen gruppen som jobber deltid (dvs. kort til lang deltid)

# Avsluttende kommentarer

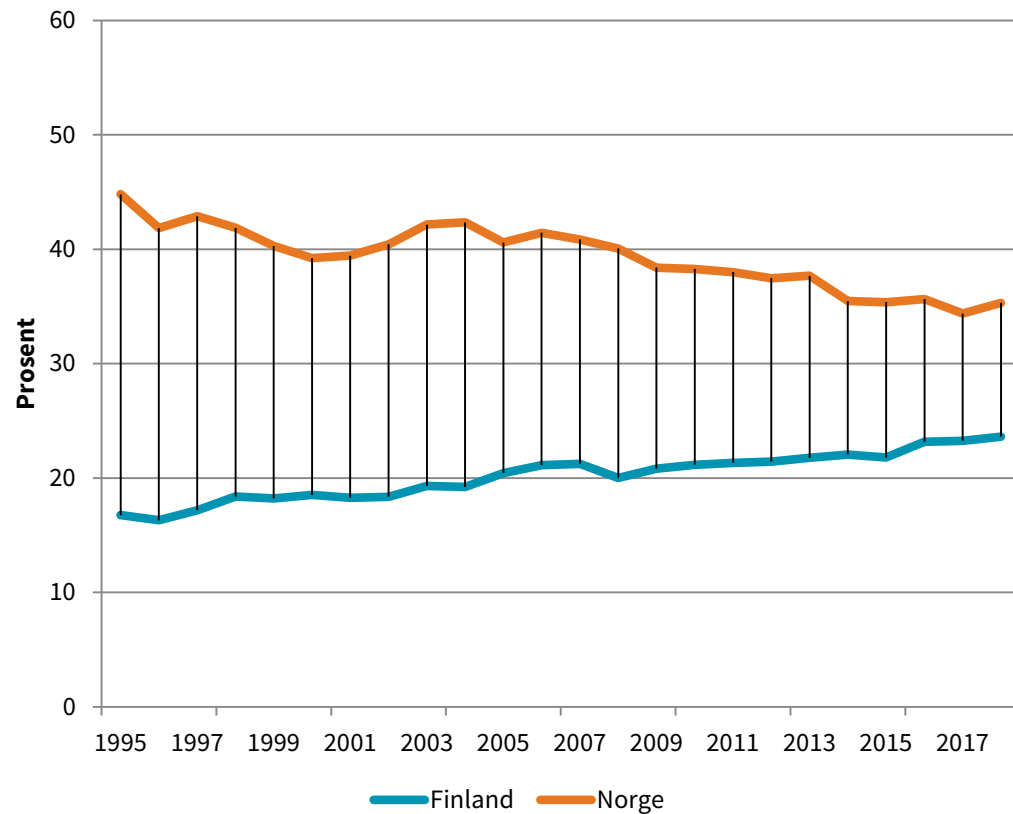
---

- Slik vi har målt det; deltid er ikke blitt mer marginalisert over tid
  - Polariseringshypotesen støttes ikke. Kanskje beskytter den nordiske arbeidslivsmodellen?
  - Men deltid er mer usikkert enn heltid, både tidligere og i dag!
- Finland vs. Norge
  - Kvinnens deltid svært ulik, ellers mange fellestrekk
  - I Norge er helse og sosial en deltidssektor, i Finland ligger deltidsandelen litt under gjennomsnittet
  - Både i Finland og Norge er deltidsandelen høy i yrker med lave krav til formelle kvalifikasjoner

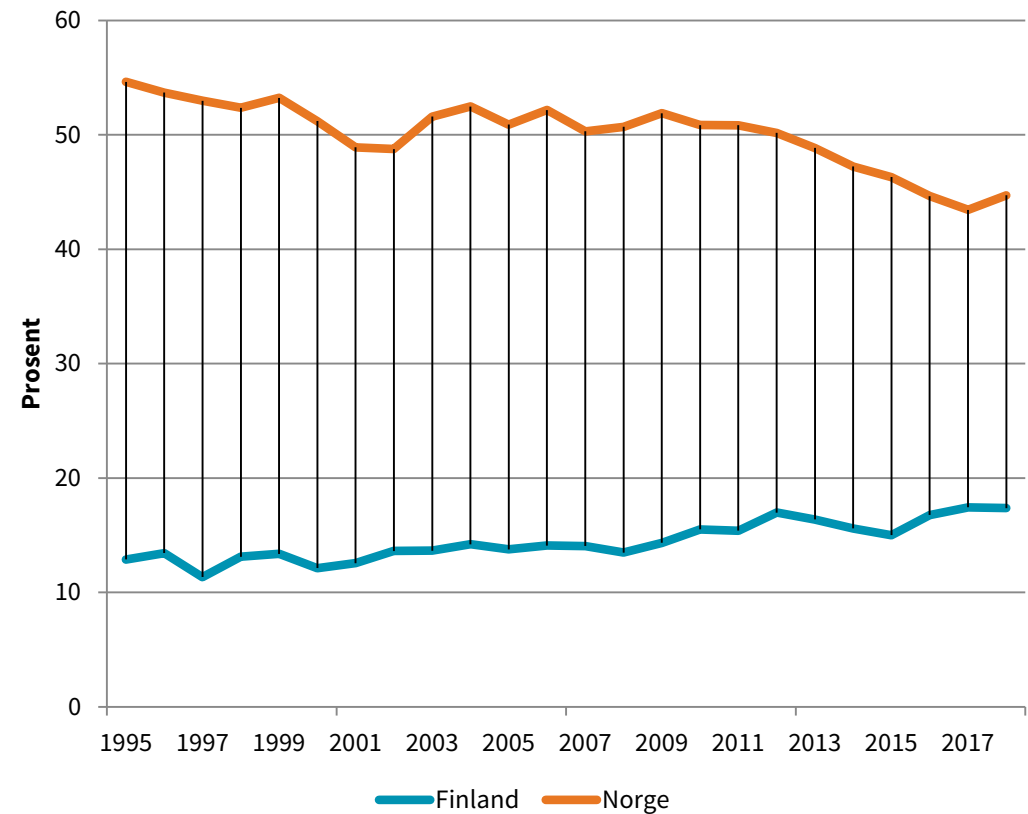


# Overgang til Hanne...

## Kvinner - unntatt helse og sosial



## Kvinner - helse og sosial



Kilde: LFS 1995-2018

# Også store forskjeller innad i sektoren

Arbeidstakere innen helse og omsorg – Norge  
(AKU 2017)

