

Historisk stor innvandring presset norskfødte ut av arbeidslivet.

En kartlegging av 1,1 millioner nordmenn viser at den historisk store innvandringen til Norge bidro til å presse fattige norskfødte ut av arbeidslivet.

Udokumenterte påstander om innvandring

Nei, forskning viser ikke at innvandrere stjeler jobbene våre.

Ny rapport: Innvandring har ført til økte klasseforskjeller i Norge

Etter å ha kartlagt 1,1 millioner mennesker født i Norge, er ikke forskerne i tvil om at innvandring fra lavinntektsland har ført til mindre arbeid for nordmenn fra lavere sosiale lag.

Nei, innvandrere tok ikke jobbene til fattige nordmenn

KRONIKK: Aftenpostens artikkel gjengir ukritisk rapportens hovedpoeng om at innvandring øker avstanden mellom sosiale klasser i Norge. Men studien bak oppslaget har åpenbare svakheter

Kronikk

Kronikk: Innvandringens bakside

Utviklingen går feil vei for dem som er oppvokst i de fattigste hjemmene - mye fordi de ikke er i arbeid. Forklaringen er hovedsakelig innvandringen.

Ny rapport om arbeidsinnvandring

Dagbladet mener: Utenforskap er uverdigg, urettferdig og ødelegger fellesskapet

Funnene i en ny forskningsrapport fra Frischsenteret er politisk eksplosive.

INNVANDRING OG SOSIAL MOBILITET

Maria Forthun Hoen, Simen Markussen and Knut Røed
The Ragnar Frisch Centre for Economic Research



SOSIAL MOBILITET

Hvordan det går med oss i livet skal ikke være alt for avhengig av hva slags familie vi ble født inn i.

- Bred enighet om dette: Alle skal ha samme sjanse.
- Lav mobilitet betyr tapte muligheter og gale insentiver.

Stor forskningslitteratur:

- Høyest mobilitet i de nordiske land
- Lavest i USA
- Resten av Europa et sted imellom



MEN HVORDAN GÅR DET OVER TID I NORGE?

«KLASSEBAKGRUNN»

Rangert etter foreldrenes inntekt i 50 årene, innen eget fødselskull

Kun norskfødte av norskfødte foreldre

Delt i 20 «klasser»

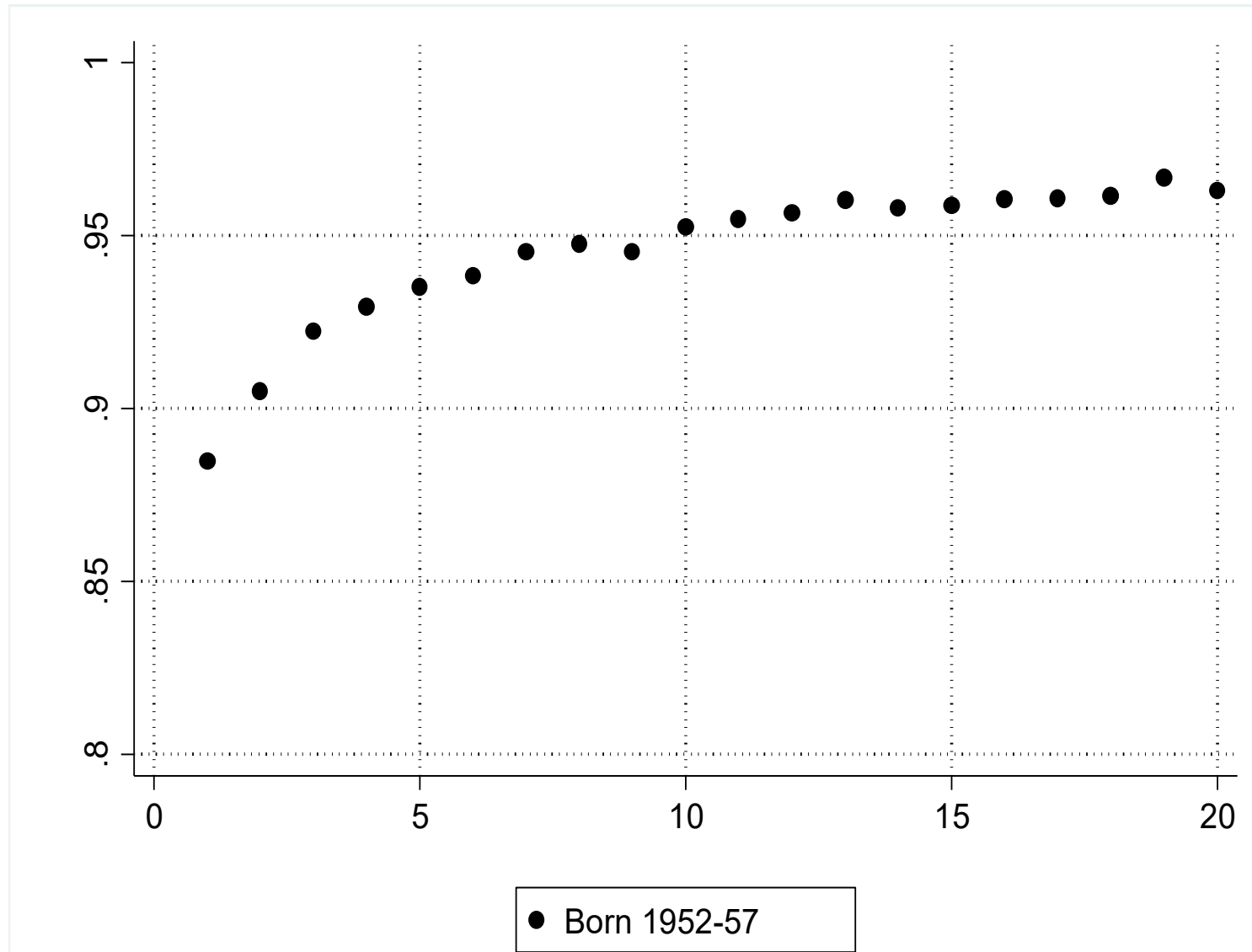


← Lavest inntekt

→ Høyest inntekt

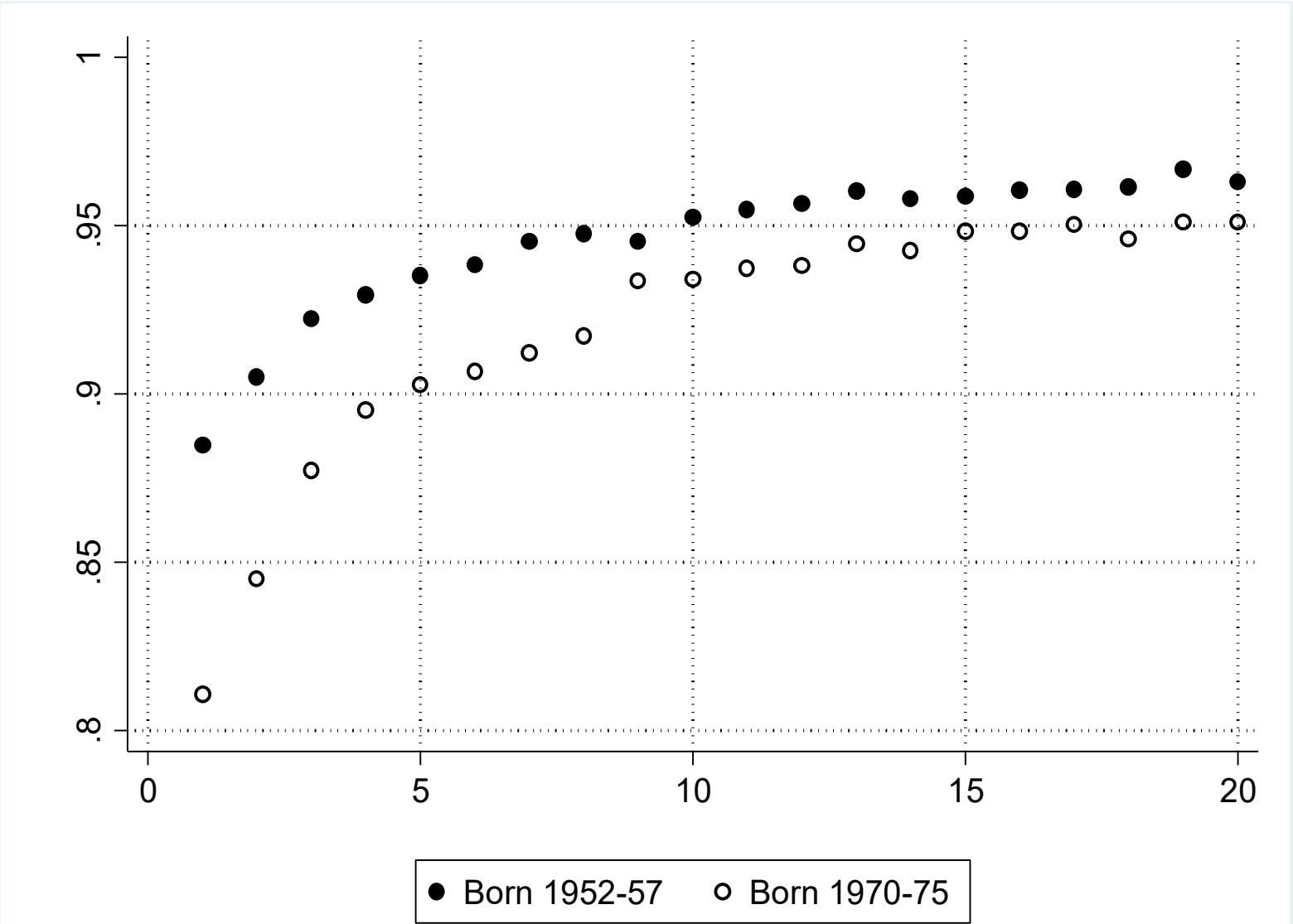
SYSSELSETTING ETTER KLASSEBAKGRUNN

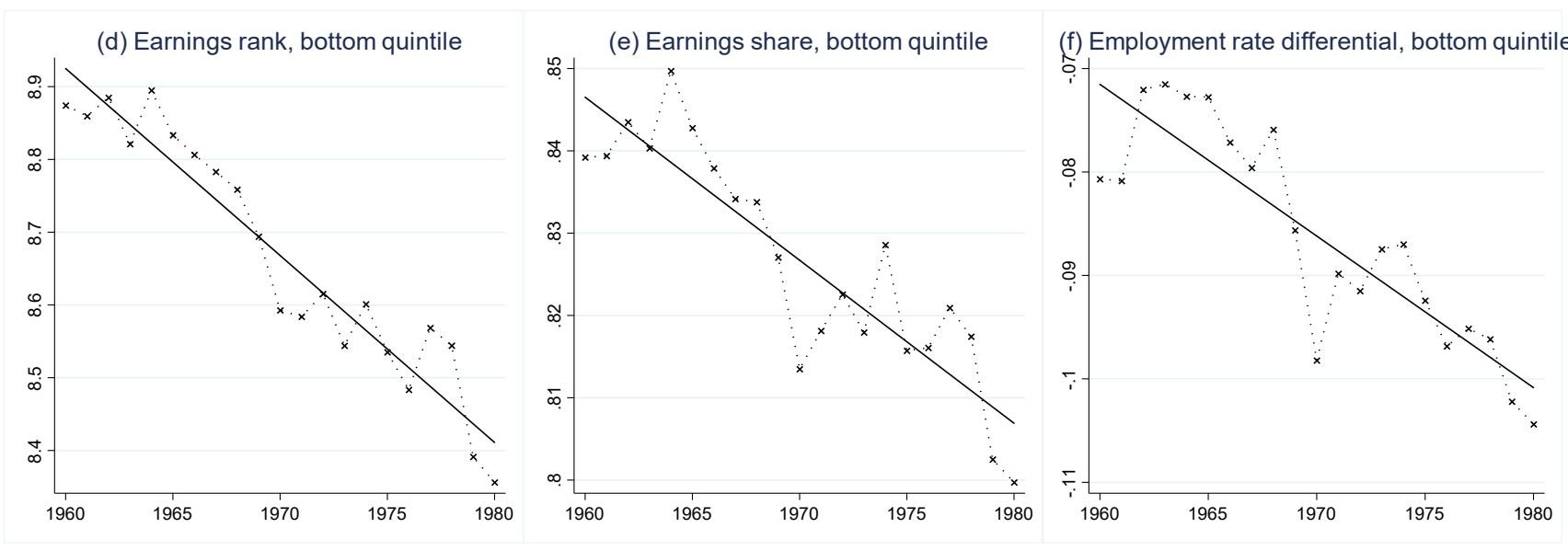
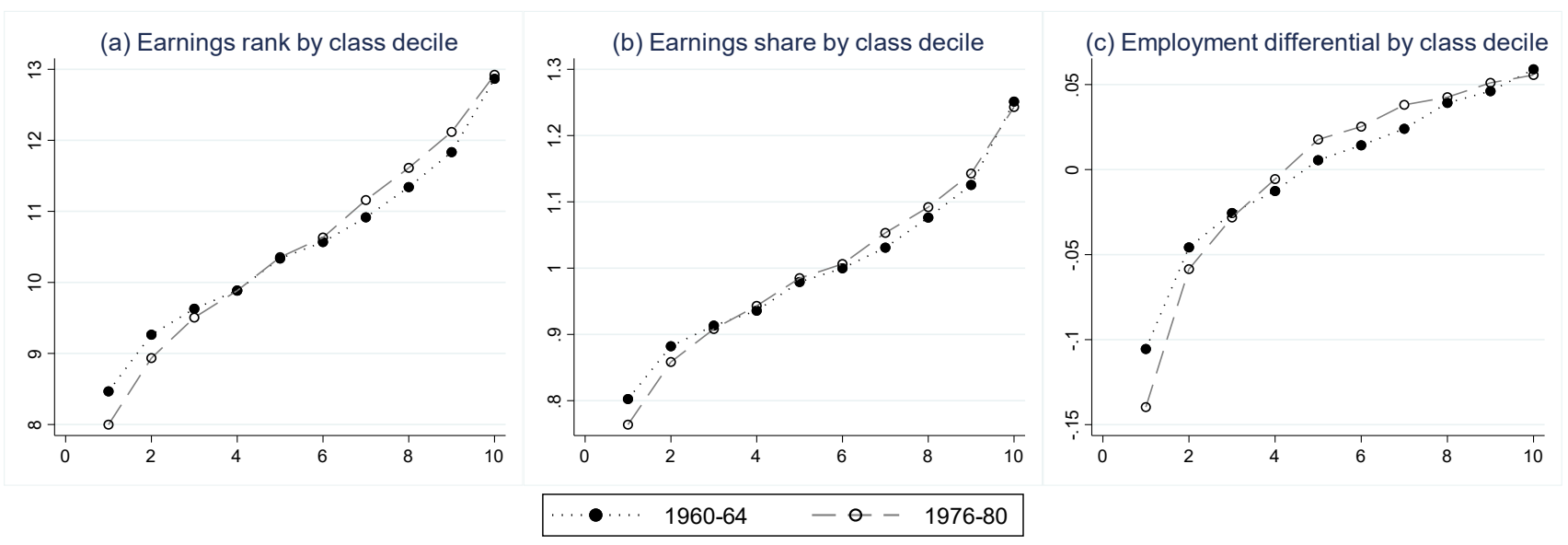
MENN 28-40



SYSSELSETTING ETTER KLASSEBAKGRUNN

MENN 28-40





Utfall alder 33-36 etter klassebakgrunn (rangert innen arbeidsmarkedsregioner)

VANSKELIG Å
FINNE EN
FORKLARING

KAN INNVANDRING
HA SPILT EN
ROLLE?

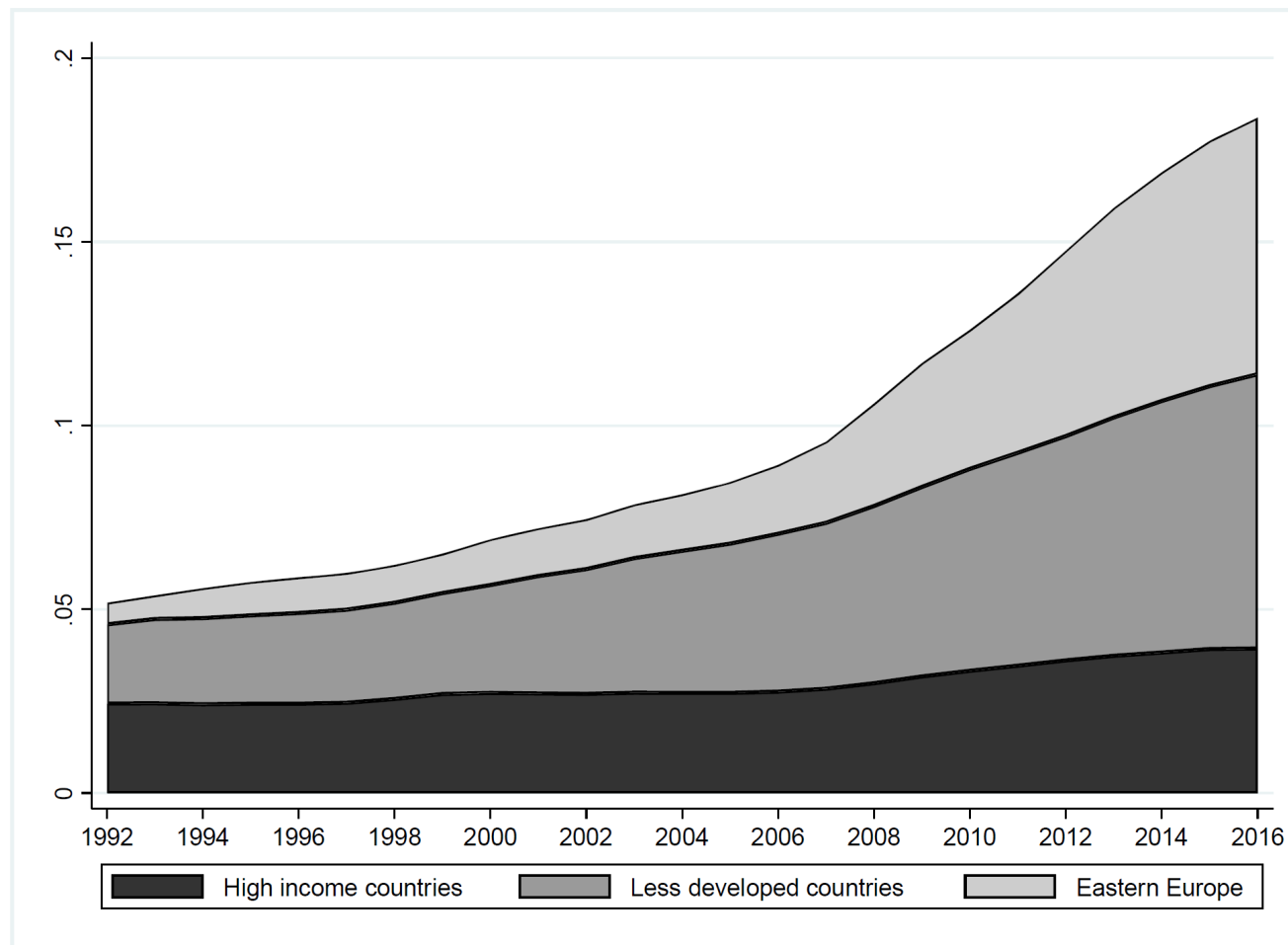
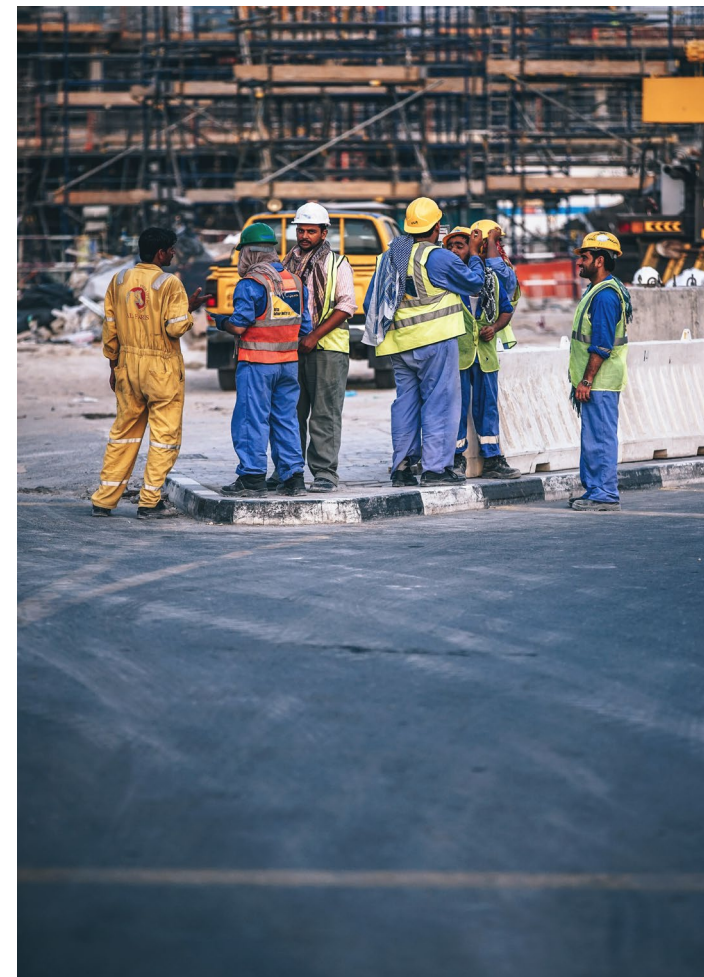


Figure 1. Immigrant shares of total adult population (age 25-66) in Norway, by year and origin country zones.

Note: The less developed country (LDC) category encompass all non-OECD countries outside Europe.

KOMPLEMENTARITET OG SUBSTITUERBARHET

- Teori: Norskfødte med kvalifikasjoner som er komplementære (ulike) til innvandrernes kvalifikasjoner «vinner» relativt sett på innvandring. Norskfødte med kvalifikasjoner som er substituerbare (like) taper.
- Effekten av innvandring på sosial mobilitet avhenger av hvilke sosiale lag innvandrere i hovedsak konkurrerer med i arbeidsmarkedet

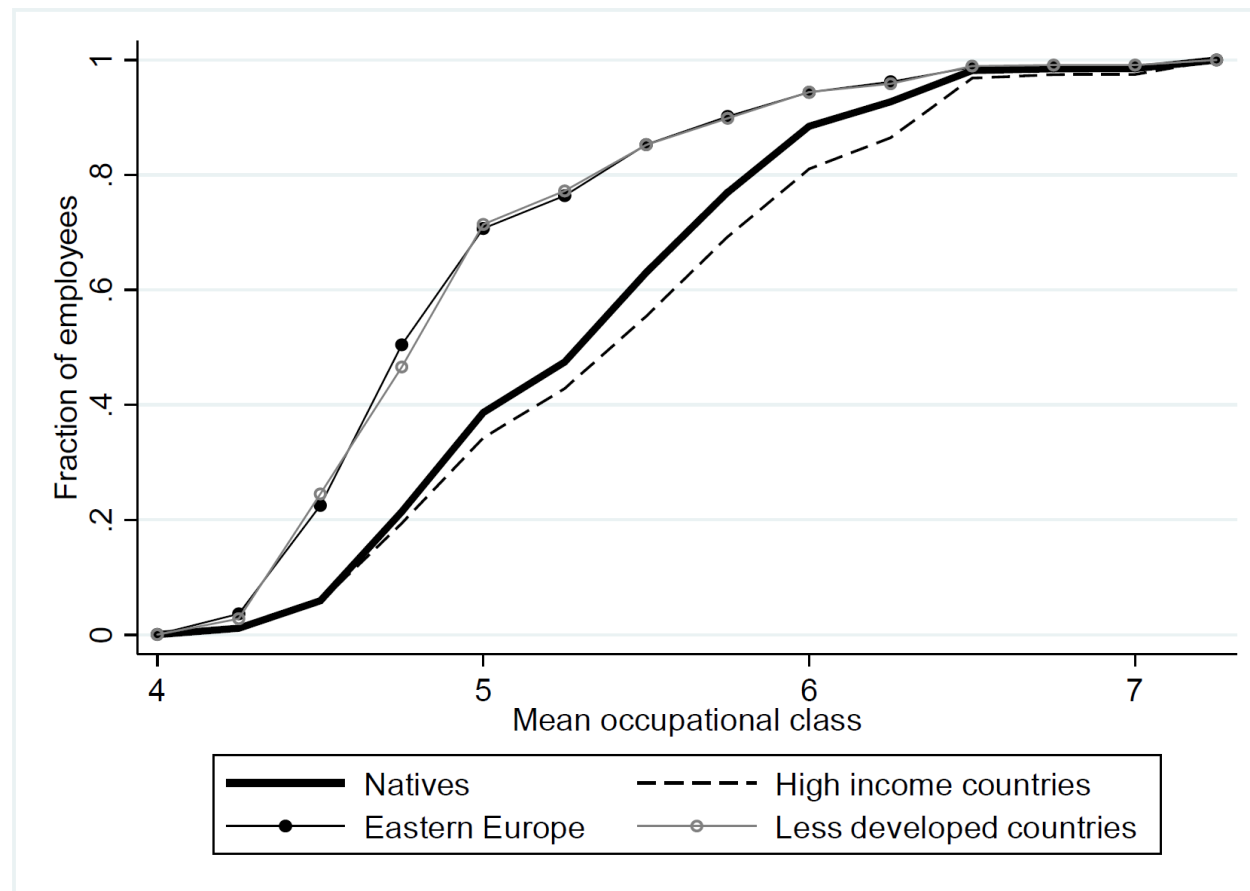


YRKER OG SOSIAL KLASSE

Beskriver alle yrker ved gjennomsnittlig klassebakgrunn til dem som jobber der (kun norskfødte) => alle yrker får et «kassetall»

Beskriver «klasseprofilen» på yrkene innvandrere kommer inn i:

- Innvandrere fra Øst-Europa og utviklingsland kommer inn i lav-klasser
- Innvandrere fra høyinntektsland kommer inn i høyklasseyrker (i noen grad)



VÅR ANALYSE:

Deler inn alle barn født 1960-1980 etter klassebakgrunn (basert på foreldres inntekt da de var 52-58). Denne inndelingen gjøres separat for hver fødselskohort og for 46 ulike bolig- og arbeidsmarkeder.

Så studerer vi økonomiske utfall som voksne (33-36 år) for barn født i ulike klasser, sammenlignet med «middelklassen».

Dette sammenholdes så med andelen innvandrere i befolkningen i hvert område ved alder 32.

Tre utfall:

- **Inntektsrang (rank-rank mobility)**: Basert på egen arbeidsinntekt
- **Inntekt relativt til kohort-gjennomsnittet**
- **Syssetting**: Definerert som inntekt over 2 G i gjennomsnitt over de fire utfallsårene

RESULTATER

Studerer kun utfall relativt til «middelklassen»

Vi finner at innvandring fra lavinntektsland er assosiert med dårligere utfall for personer fra lav klasse – og bedre utfall for personer fra høy klasse

Innvandring fra høyinntektsland er assosiert med dårligere utfall for personer fra høy klasse – og bedre utfall for personer fra lav klasse

...akkurat som vi skulle forvente fra teorien

Sammenhengene er der med ulike «variasjonsgrunnlag»:

- Hele landet
- Innen landsdeler (Østlandet, Sørlandet, Vestlandet, Trøndelag, Nord-Norge)
- Innen urbanitetsområder (Storbyer, småbyer, rurale strøk)
- Innen regioner over tid
- Med kontroll for lokal arbeidskraftsetterspørse

Sammenhengene er sterke nok til å forklare store deler av endringen i mobilitet

Funnene i tråd med tidligere norsk forskning, f.eks. Bratsberg og Raaum (2012) som studerte byggebransjen og innvandring fra Øst-Europa

TO GRUNNER TIL BEKYMNING

1. Fallende mobilitet

- Uavhengig av hvordan innvandring påvirker snittet tyder våre funn på at virkningene er svært forskjellige for ulike sosiale lag
- Lavere mobilitet = lavere effektivitet: Evner og innsats, ikke klassebakgrunn, burde avgjøre
- Lavere mobilitet = lavere samhold: «Systematisk urettferdig» kan fostre sinne, polarisering og sosial uro

2. Modellen utfordres

- Ubalanse i arbeidsmarkedet, vanskelig å samtidig oppnå: Økt sysselsetting, (relativt) høyt lønns gulv, omfattende sosial forsikring
 - Men kanskje ikke umulig?